

ŠkodaAuto

Zpráva o trvale udržitelném rozvoji 2009/2010

Politika společnosti Škoda Auto

Odkaz zakladatelů: „Jen to nejlepší, co můžeme udělat, jest pro naše zákazníky dosti dobré.“

(Laurin & Klement, 1914)

Škoda Auto vyvíjí, vyrábí a nabízí kvalitní a k životnímu prostředí šetrné automobily, originální díly a příslušenství, které svými vlastnostmi nejen splňují, ale i předčí přání zákazníků. Cílem společnosti Škoda Auto je v souladu s koncernovou strategií VOLKSWAGEN EXCELLENCE nadchnout zákazníky tak, aby se ke značce Škoda s důvěrou vraceli.

Zárukou dosažení špičkových výsledků a úspěšné budoucnosti společnosti Škoda Auto je dodržování následujících zásad všemi zaměstnanci:

- Škoda Auto se při vývoji, výrobě, prodeji i poskytování služeb řídí přáními svých externích i interních **zákazníků**.
- Škoda Auto se zavazuje nejen k plnění všech požadavků vyplývajících ze **zákonů a nařízení**, ale také k **neustálému zlepšování** svých výrobků a procesů tak, aby byla zvyšována podnikatelská úspěšnost a zároveň bylo trvale snižováno zatěžování životního prostředí.
- Škoda Auto vytváří se smluvními partnery i s veřejností **vzájemně prospěšné a vyvážené vztahy**.
- Škoda Auto důsledně dbá na prevenci znečišťování **životního prostředí** a na šetrné využívání přírodních zdrojů, používá ekologicky šetrné materiály a technologie. K tomu podněcuje i smluvní partnery.
- **Každý zaměstnanec** Škoda Auto odpovídá za kvalitu a neustálé zdokonalování své práce, ochranu životního prostředí, majetku a informací společnosti.
- **Vedení** Škoda Auto **podporuje** své zaměstnance v jejich osobním rozvoji a v souladu se zásadami bezpečnosti a ochrany zdraví při práci vytváří vhodné prostředí pro jejich spokojenost a odvádění konkurenceschopné kvality.

Vedení společnosti Škoda Auto se zavazuje vytvářet podmínky pro splnění cílů a uvedených zásad. Od svých zaměstnanců očekává plnou podporu při jejich naplňování.

D. Wittig
Předseda představenstva

M. Jahn
Člen představenstva
Oblast personalistik

F. Kappler
Člen představenstva
Prodej a marketing

H. Kintscher
Člen představenstva
Oblast ekonomie

Dr.H. Ludanek
Člen představenstva
Technický vývoj

H. Mühl
Člen představenstva
Výroba a logistika

E. Mackoviak
Řízení kvality



Škoda Auto se dlouhodobě a programově snaží minimalizovat dopady své činnosti na životní prostředí. Jednou z našich priorit je zachování rovnováhy mezi ekonomickou, ekologickou a sociální sférou, rovnováhy, která je podmínkou pro trvale udržitelný rozvoj.

| | | | |
|---|----|--|----|
| <i>Politika společnosti Škoda Auto</i> | 2 | <i>Státní správa, EU, mezinárodní vztahy</i> | 26 |
| <i>Obsah</i> | 3 | <i>Města a regiony</i> | 26 |
| ÚVOD | | <i>Dodavatelé</i> | 26 |
| <i>Úvodní slovo předsedy představenstva</i> | 5 | <i>Škoda Auto Muzeum</i> | 27 |
| <i>O společnosti</i> | 6 | <i>Restaurátorská dílna</i> | 27 |
| <i>Historie - vznik a vývoj</i> | 6 | <i>Autostadt</i> | 28 |
| <i>Současnost - popis, politika a skupina</i> | 6 | Vzdělávání | 29 |
| <i>Budoucnost - strategie a cíle</i> | 8 | <i>Personální rozvoj</i> | 29 |
| | | <i>Odborné učiliště</i> | 30 |
| EKONOMICKÁ OBLAST | | <i>Spolupráce s univerzitami</i> | 30 |
| <i>Produkce a trhy</i> | 10 | <i>Škoda Auto Vysoká škola/Vzdělávací centrum Na Karmeli</i> | 31 |
| <i>Produkty</i> | 10 | ŽIVOTNÍ PROSTŘEDÍ | |
| <i>Areálová politika</i> | 11 | <i>Technický vývoj</i> | 33 |
| <i>Hospodářské výsledky</i> | 12 | <i>Produkt a životní prostředí</i> | 33 |
| <i>Ekonomické a finanční ukazatele</i> | 12 | <i>Ochrana ovzduší a klimatu - CO₂</i> | 33 |
| <i>Klíčová data</i> | 13 | <i>GreenLine, LPG, CNG</i> | 34 |
| <i>Správa a řízení společnosti</i> | 14 | <i>Přehled motorizací</i> | 36 |
| <i>Vztahy mezi vedením společnosti a ostatními subjekty</i> | 14 | <i>Bezpečnost</i> | 37 |
| <i>Kodex chování zaměstnanců Škoda Auto</i> | 14 | <i>Nové technologické centrum</i> | 37 |
| | | <i>Šetrné využívání zdrojů</i> | 38 |
| SOCIÁLNÍ OBLAST | | <i>Výrobní oblast</i> | 39 |
| <i>Zaměstnanci</i> | 17 | <i>Vztah k životnímu prostředí</i> | 39 |
| <i>Personální politika</i> | 17 | <i>Ochrana ovzduší</i> | 39 |
| <i>Sociální služby</i> | 17 | <i>Ochrana půdy a podzemních vod a nakládání s vodami</i> | 40 |
| <i>Zdravá firma</i> | 19 | <i>Odpadové hospodářství</i> | 40 |
| <i>Rovné příležitosti</i> | 20 | <i>Ochrana životního prostředí u nových investic</i> | 41 |
| <i>Z.E.B.R.A</i> | 20 | <i>Ško-energo</i> | 42 |
| <i>Bezpečnost a ochrana zdraví</i> | 21 | <i>Důležité ekologické ukazatele</i> | 43 |
| <i>Sponzoring</i> | 22 | Servisní služby | 44 |
| <i>Podporované hodnoty</i> | 22 | <i>Ochrana životního prostředí v obchodní síti</i> | 44 |
| <i>Sport</i> | 22 | <i>Sběr a zpracování autovrakov</i> | 44 |
| <i>Umění a kultura</i> | 22 | <i>Zpětný odběr vybraných výrobků</i> | 44 |
| <i>Sociální, humanitární a ekologická angažovanost</i> | 23 | <i>Dílenské testy</i> | 45 |
| <i>Dopravní bezpečnost</i> | 23 | <i>Studie spokojenosti zákazníků</i> | 45 |
| <i>CSR dceřiné společnosti</i> | 24 | <i>Ocenění kampaně „Aby příroda...“</i> | 46 |
| <i>Konference o udržitelnosti automobilového průmyslu</i> | 25 | <i>Certifikace</i> | 46 |
| <i>Vnější vztahy</i> | 26 | | |
| | | <i>Tiráž</i> | 48 |



ÚVOD

Úvodní slovo předsedy představenstva

Před několika málo lety by ještě nikoho nenapadlo, do jakých obrátek se dostane ekologie, respektive snaha o přátelský a zodpovědný přístup k okolí, lidské společnosti i životnímu prostředí. Jsem rád, že Škoda Auto tento trend nepropásla a sama mohla významně přispět nejen příkladným chováním, ale také otevřenou diskusí nad nejdůležitějšími výzvami doby.

Všechny konkrétní kroky jsme se pokusili shrnout ve Zprávě o trvale udržitelném rozvoji Škoda Auto, jehož aktuální vydání právě držíte v ruce.

Vývoj dat, která sledujeme, se čitelně projevuje s delším časovým odstupem, a proto zprávu vydáváme jednou za dva roky. Tentokrát shrnujeme období let 2009 a 2010. Dodržujeme i nadále přehledné rozdělení do tří základních pilířů – ekonomického, sociálního a životní prostředí.

Přibyly informace z naší první realizované konference o tématech ekologie. Zprávu navíc vydáváme u příležitosti představení nové generace ekologických vozů GreenLine, které dnes najdete napříč celou modelovou paletou značky Škoda. Veškeré technické informace Vám zde uceleně přinášíme. Nově přibyl přehled společensko-odpovědných aktivit v detailu našich dceřiných společností.

Doufám, že výčet našich ekologických aktivit Vás bude inspirovat a pomůže tak k dalšímu prohlubování odpovědnosti lidské společnosti vůči přírodním zdrojům, přírodě, její fauně, floře, a také vůči sobě samé, ať už jde o rozdíly kulturní, náboženské nebo civilizační.



Prof. Dr. h.c. Winfried Vahland

předseda představenstva ŠKODA AUTO a.s.

O společnosti

Historie - vznik a vývoj

Cesta k současnému úspěchu největší české automobilky začala v roce 1895, kdy Václav Laurin a Václav Klement zahájili výrobu kol značky Slavia. O čtyři roky později byla firmou Laurin & Klement zahájena výroba motocyklů. První automobily nazvané „Voiturette A“ opustily továrnu v roce 1905 a brzy si získaly stabilní pozici na rozvíjejících se mezinárodních automobilových trzích.

O dva roky později byla založena akciová společnost Laurin & Klement. Roku 1925 proběhla fúze automobilového závodu Laurin & Klement s plzeňskou strojírnou Škoda. Pět let na to byla založena Akciová společnost pro automobilový

průmysl, disponující na tehdejší dobu revoluční pásovou výrobou.

Na podzim roku 1945 proběhlo zestátnění podniku. V roce 1964 automobilka s výrobní plochou 800 000 m², zaměstnávající přes 13 000 osob, zahájila výrobu populárního vozu Š 1000 MB. V roce 1987 pak představila přelomový model Škoda Favorit, který později dopomohl k transformaci společnosti Škoda Auto do současné podoby.

V dubnu 1991 začala nová kapitola dějin firmy. Do společnosti vstoupil strategický partner, společnost Volkswagen. V roce 1997 modernizovaná Škoda Auto zahájila výrobu dalšího významného modelu – Škoda Octavia.

Současnost - popis, politika a skupina

Od vstupu koncernu Volkswagen ztrojnásobila společnost Škoda Auto produkci, rozšířila výrobní portfolio a posílila image značky Škoda. Vybudovala rozsáhlou obchodní síť a úspěšně se etablovala na vyspělých mezinárodních trzích. Automobilka v současnosti po celém světě zaměstnává více než 30 000 lidí a významně se podílí na rozvoji všech regionů, ve kterých působí.

Svým obratem patří k největším ekonomickým uskupením v rámci nově začleněných států Evropské unie. Společnost Škoda Auto je nejvýznamnějším exportérem České republiky.

Škoda Auto je společensky odpovědnou firmou v oblasti ekonomické (transparentní zveřejňování výsledků), sociální (chráněné dílny, projekty Zdravá firma či Program seniority) a životního prostředí (snižování emisí znečišťujících ovzduší,

zavádění ekologických modelů vozů, recyklace odpadů a autovraků, snižování spotřeb energií a přírodních zdrojů ve výrobě).

Skupina Škoda Auto patří mezi nejvýznamnější ekonomická uskupení České republiky. Tvoří ji mateřská společnost ŠKODA AUTO a.s. její plně konsolidované dceřiné společnosti ŠkodaAuto Deutschland GmbH (SAD), ŠKODA AUTO Slovensko, s.r.o. (SAS), Skoda Auto Polska S.A. (SAP), Skoda Auto India Private Ltd. (SAIPL) a přidružený podnik OOO VOLKSWAGEN Group Rus.

Mateřská společnost ŠKODA AUTO a.s. je českou společností s více než stoletou tradicí výroby automobilů. Předmětem její podnikatelské činnosti je zejména vývoj, výroba a prodej automobilů, komponentů, originálních dílů a příslušenství značky Škoda a poskytování servisních služeb.

Jediným akcionářem mateřské společnosti ŠKODA AUTO a.s. je od 18. července 2007 společnost Volkswagen International Finance N. V. se sídlem v Amsterdamu v Nizozemském království. Společnost Volkswagen International Finance N. V. je nepřímo 100% dceřinou společností společnosti VOLKSWAGEN AG.

Předmětem podnikatelské činnosti dceřiných společností SAD, SAS a SAP je nákup a prodej vozů, originálních dílů a příslušenství.

Společnosti SAIPL a OOO VOLKSWAGEN Group Rus se zabývají nákupem, výrobou a prodejem vozů, originálních dílů a příslušenství.

- **ŠKODA AUTO a.s.**, sídlo společnosti: Mladá Boleslav, Česká republika
- **ŠkodaAuto Deutschland GmbH**, sídlo společnosti: Weiterstadt, Německo, podíl Škoda Auto: 100 %
- **ŠKODA AUTO Slovensko, s.r.o.**, sídlo společnosti: Bratislava, Slovensko, podíl Škoda Auto: 100 %
- **Skoda Auto Polska S.A.**, sídlo společnosti: Poznaň, Polsko, podíl Škoda Auto: 51 %
- **Skoda Auto India Private Ltd.**, sídlo společnosti: Aurangabad, Indie, podíl Škoda Auto: 100 %
- **OOO VOLKSWAGEN RUS**, sídlo společnosti: Kaluga, Rusko, podíl Škoda Auto: 16,8 %

Výrobní a montážní závody značky Škoda



Budoucnost - strategie, cíle

Neoddělitelnou součástí plánovacího procesu skupiny Škoda Auto i celého koncernu Volkswagen je „Strategie 2018“, která definuje hlavní body podnikové filozofie, politiky, vztahů se zaměstnanci a zájmovými skupinami, vymezuje základní kompetence a definuje obraz a identitu značky Škoda.

Strategie definuje cíle Skupiny do roku 2018 v oblasti produktů regionální a zahraniční výroby, odbytových trhů, financí, kvality a společenské odpovědnosti.

V oblasti trhů je cílem posílení pozic v západní Evropě při současném udržení dominantní pozice ve střední Evropě a v rámci „go east“ strategie vstup na rozvíjející se trhy východní Evropy a Asie.



Cílem v oblasti produktů je permanentní modernizace a rozšiřování produktové palety a minimalizace negativních dopadů vyráběných produktů na životní prostředí, zejména zvyšováním bezpečnosti a snižováním emisí výfukových plynů a hluku.

Ve finanční oblasti společnost sleduje zajištění trvalého růstu hodnoty jednotlivých společností Skupiny za předpokladu dosažení růstu zisku a rentability v dlouhodobém časovém horizontu.

Škoda Auto usiluje o dosažení špičkové kvality vozů a veškerých poskytovaných služeb, které uspokojí stále náročnější požadavky a potřeby zákazníků, a o dosažení špičkové kvality všech interních procesů.

Cílem Skupiny na poli společenské odpovědnosti je zachování dlouhodobé rovnováhy mezi ekonomickou, ekologickou a sociální sférou.

V personální oblasti je cílem získávání, stabilizace a rozvoj motivovaných zaměstnanců s důrazem na zajištění personálu ve správné struktuře, kvalifikaci a kvalitě s maximálním využitím vlastních zdrojů a na komplexní péči o zaměstnance včetně pracovního prostředí, které ho motivuje a podporuje výkonnost a kreativitu.

Automobilka dlouhodobě přispívá ke zvyšování životní úrovně občanů v regionech a zemích, kde přímo působí. Součástí uvedené strategie je rozšiřování výzkumných a vývojových aktivit, které vedou k růstu kreditu země na mezinárodní úrovni.

Společnost Škoda Auto minimalizuje negativní dopady své činnosti na životní prostředí. Vyráběné produkty splňují náročné ekologické požadavky ve všech fázích jejich životního cyklu.



EKONOMICKÁ OBLAST

Produkce a trhy

Produkty

Společnost Škoda Auto v současnosti vyrábí celkem šest modelových řad v provedení – Fabia a Fabia Combi, Roomster (také ve verzi Scout), Octavia Tour, Octavia a Octavia Combi (oboje provedení také ve verzi RS a Scout), Superb a Yeti.

Důležitým cílem společnosti Škoda Auto je minimalizace negativních dopadů vyráběných produktů na životní prostředí zejména v oblasti snižování emisí výfukových plynů a hluku.

Přehled vyráběných modelů



ŠkodaOctavia
ŠkodaOctavia Combi
ŠkodaOctavia GreenLine
ŠkodaOctavia Combi GreenLine
ŠkodaOctavia LPG
ŠkodaOctavia Combi LPG
ŠkodaOctavia RS
ŠkodaOctavia Combi RS
ŠkodaOctavia Combi Scout



ŠkodaFabia
ŠkodaFabia Combi
ŠkodaFabia Scout
ŠkodaFabia Combi Scout
ŠkodaFabia GreenLine
ŠkodaFabia Combi GreenLine
ŠkodaFabia RS
ŠkodaFabia Combi RS



ŠkodaRoomster
ŠkodaRoomster GreenLine
ŠkodaRoomster Scout
ŠkodaPraktik



ŠkodaYeti



ŠkodaOctavia Tour
ŠkodaOctavia Combi Tour



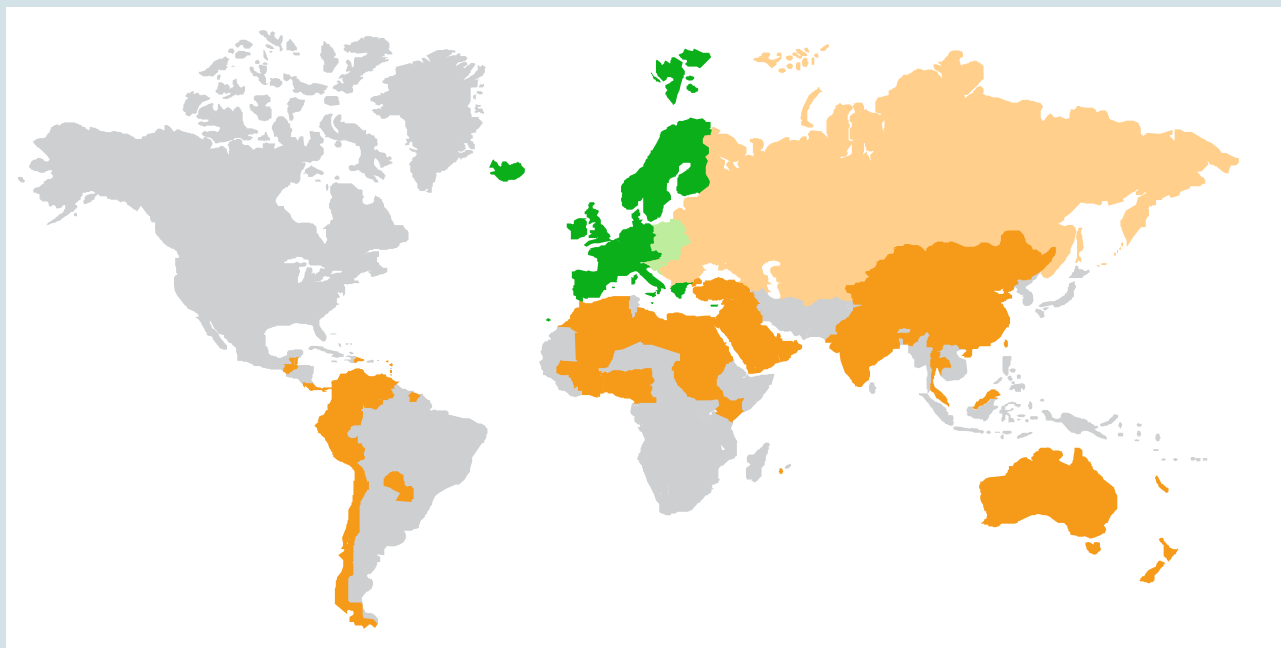
ŠkodaSuperb
ŠkodaSuperb GreenLine
ŠkodaSuperb Combi

Areálová politika

Strategickým cílem skupiny v oblasti trhů je další posílení pozic v západní Evropě při současném udržení dominantních

pozic ve střední Evropě a na dynamicky se rozvíjejících trzích východní Evropy a Asie, mimo jiné i formou zahraničních projektů a montážních závodů.

Mapa prodejních regionů skupiny Škoda Auto



střední Evropa

východní Evropa

západní Evropa

zámoří / Asie

Hospodářské výsledky

Ekonomické a finanční ukazatele

S ohledem na nepříznivý celosvětový vývoj automobilových trhů došlo v roce 2009 k poklesu odbytu vozů Škoda (meziročně -13,3 %), což se odrazilo i v hospodaření společnosti Škoda Auto. Tržby společnosti zaznamenaly meziročně úbytek o 9,5 %, provozní výsledek poklesl na hodnotu 4,7 mld. Kč (meziročně -62,6 %) a zisk před zdaněním se snížil o 67 %. Naopak dodávky vozů zákazníkům oproti srovnatelnému období mírně vzrostly (+1 %), což bylo způsobeno zejména rekordním objemem dodávek v Německu a rostoucími objemy dodávek vozů Škoda na čínský trh.

Tržby společnosti poklesly o 17,9 mld. Kč na hodnotu 170,7 mld. Kč. Celkový vývoj tržeb je odrazem celosvětové hospodářské krize, která významně zasáhla spotřebitelské trhy. K poklesu tržeb přispěly zejména nižší odbyt a cenová opatření na podporu prodeje, nutná pro stabilizaci tržních pozic. Pokles tržeb však nebyl nijak výrazný v porovnání s celkovým propadem automobilových trhů, zejména evropských. Výjimkou byly trhy Německa, Francie, Rakouska a Slovenska, které zaznamenaly nárůst, a to díky opatřením na podporu trhu (šrotovného, pobídek ve formě bonus/malusového systému apod.).

Náklady na prodané výrobky, zboží a služby zaznamenaly v roce 2009 meziroční pokles o 5,9 %, přičemž jejich snížení je logickým vyústěním situace na světových automobilových trzích, kdy byla společnost nucena v důsledku poklesu poptávky částečně omezit produkci. Odbytové a správní náklady oproti srovnatelnému období mírně vzrostly.

Výše uvedený vývoj tržeb a nákladů se odrazil ve vývoji všech odvozených finančních veličin. Provozní výsledek se oproti srovnatelnému období propadl na hodnotu 4,7 mld. Kč (meziročně -62,6 %). Zisk před zdaněním dosáhl úrovně 4,4 mld. Kč (meziročně -67 %). Po snížení zisku o daň z příjmů byl vykázan zisk po zdanění ve výši 3,4 mld. Kč (meziročně -69,5 %).

Hodnota bilanční sumy od počátku roku 2009 mírně poklesla, a to o 3,4 mld. Kč (-3 %), na úroveň 108 mld. Kč, přičemž dlouhodobá aktiva poklesla pouze o 193 mil. Kč na úroveň 59,9 mld. Kč (-0,3 %). U krátkodobých aktiv došlo meziročně k poklesu o 3,2 mld. Kč (-6,2 %). Tento vývoj souvisel s plánovaným omezením výroby, s vyprodáním skladových zásob vozů a s celkovým poklesem odbytu.

Vlastní kapitál se oproti srovnatelnému období snížil o 3,2 mld. Kč (-4,5 %). Pokles byl způsoben zejména vypořádáním dividendy a snížením fondu z přecenění finančních derivátů. Vývoj cizích zdrojů byl zapříčiněn především kompenzací jednotlivých položek v rámci níže uvedených kategorií. Celková výše krátkodobých závazků se meziročně mírně snížila o 534 mil. Kč (-1,8 %), zatímco stav dlouhodobých závazků zaznamenal nárůst o 366 mil. Kč (meziročně +3,7 %).

V roce 2009 bylo vynaloženo v oblasti investic do hmotného a nehmotného majetku (bez vývojových nákladů) celkem 10,1 mld. Kč (meziročně -12,2 %). Největší část této hodnoty směřovala do produktových investic (7,26 mld. Kč), a to zejména do nové modelové řady Škoda Yeti a do verze combi modelu Škoda Superb.

Hodnota peněžních toků z provozní činnosti ve výši 22,3 mld. Kč téměř dvojnásobně pokryla hodnotu výdajů na investiční činnost. Tomu odpovídal i vývoj peněžního toku netto, který zaznamenal oproti srovnatelnému období významný nárůst, a to o 11,3 mld. Kč na hodnotu 10,9 mld. Kč. Po zohlednění výsledků peněžních toků z finanční činnosti (nárůst výdajů o 7,8 mld. Kč), tak celkový peněžní tok meziročně vzrostl o 3,5 mld. Kč.

Klíčová data a finanční výsledky dle IFRS *

Společnost Škoda Auto

| | | 2007 | 2008 | 2009 |
|---|------------|---------|---------|---------|
| Objemová data | | | | |
| Dodávky vozů zákazníkům | vozy | 630 032 | 674 530 | 684 226 |
| Odbyt celkem | vozy | 623 085 | 622 090 | 539 382 |
| Výroba celkem | vozy | 623 529 | 603 247 | 519 910 |
| Počet zaměstnanců | osoby | 27 753 | 25 331 | 24 817 |
| z toho: agenturní personál | osoby | 4 194 | 1 709 | 1 986 |
| Výkaz zisku a ztráty | | | | |
| Tržby | mil. Kč | 211 026 | 188 572 | 170 666 |
| Hrubý zisk | mil. Kč | 30 161 | 22 972 | 14 798 |
| | % k tržbám | 14,3 | 12,2 | 8,7 |
| Provozní výsledek | mil. Kč | 19 021 | 12 636 | 4 724 |
| | % k tržbám | 9,0 | 6,7 | 2,8 |
| Zisk před zdaněním | mil. Kč | 19 446 | 13 287 | 4 381 |
| Rentabilita tržeb před zdaněním | % k tržbám | 9,2 | 7,0 | 2,6 |
| Zisk po zdanění | mil. Kč | 15 892 | 11 267 | 3 439 |
| Rentabilita tržeb po zdanění | % k tržbám | 7,5 | 6,0 | 2,0 |
| Rozvaha / Financování | | | | |
| Dlouhodobá aktiva | mil. Kč | 56 903 | 60 119 | 59 926 |
| Krátkodobá aktiva | mil. Kč | 48 658 | 51 276 | 48 099 |
| Vlastní kapitál | mil. Kč | 66 532 | 71 721 | 68 519 |
| Dlouhodobé závazky | mil. Kč | 10 281 | 9 782 | 10 148 |
| Krátkodobé závazky | mil. Kč | 28 748 | 29 892 | 29 358 |
| Bilanční suma | mil. Kč | 105 561 | 111 395 | 108 025 |
| Peněžní toky z provozní činnosti** | mil. Kč | 29 275 | 13 978 | 22 321 |
| Peněžní toky z investiční činnosti | mil. Kč | -13 913 | -14 445 | -11 454 |
| Peněžní toky z finanční činnosti** | mil. Kč | -12 388 | -8 652 | -817 |
| Výdaje na výzkum a vývoj | mil. Kč | 5 459 | 5 461 | 5 733 |
| Míra investic | % | 4,9 | 5,4 | 6,0 |
| Čistá likvidita** | mil. Kč | 26 283 | 18 676 | 24 109 |
| Poměr vlastního kapitálu k celkovým pasívům | % | 63,0 | 64,4 | 63,4 |
| Krytí dlouhodobých aktiv vlastním kapitálem | % | 116,9 | 119,3 | 114,3 |

* Mezinárodní standardy účetního výkaznictví (IFRS – International Financial Reporting Standards)

** V roce 2009 došlo k reklasifikaci části finančních závazků do kategorie závazky z obchodních vztahů, což mělo dopad na srovnatelná data za roky 2008 a 2007.

Podrobnější informace o vývoji ekonomické situace v roce 2009 obsahuje výroční zpráva Škoda Auto (www.skoda-auto.cz).

Správa a řízení společnosti

Vztahy mezi vedením společnosti a ostatními subjekty



Společnost Škoda Auto si uvědomuje své výsadní postavení v rámci českého podnikatelského prostředí a rovněž stále rostoucí kredibilitu v rámci koncernu Volkswagen i mezi ostatními konkurenčními automobilovými výrobci. Zásadní význam proto přikládá faktu, aby byla ze strany zaměstnanců, obchodních partnerů, všech svých zákazníků a veřejnosti vůbec vnímána jako úspěšná a přitom transparentní a informačně otevřená společnost. Je si vědoma své dlouholeté tradice a dlouhodobě budovaného dobrého jména, které vnímá jako klíčovou hodnotu pro další úspěšný rozvoj svých podnikatelských aktivit.

S ohledem na tyto skutečnosti se Škoda Auto přihlásila v roce 2007 k relevantním doporučením a pravidlům Kodexu správy a řízení společnosti založeného na principech OECD v podobě, jak byla pod patronací Komise pro cenné papíry aktualizována v roce 2004. Cílem společnosti je neustálým zlepšováním interních procesů a postupů v souladu s Kodexem dále podpořit transparentnost a dodržování etického chování v podnikatelské praxi České republiky.

Kodex chování ve Škoda Auto

Současně s přihlášením se k principům správy a řízení společnosti - přijala společnost etický kodex – Kodex chování ve Škoda Auto. Jedná se o soubor konkrétních pravidel, která vycházejí z koncernových hodnot a principů společnosti a vymezují standardy profesionálního jednání všech zaměstnanců.

Kodex chování ve Škoda Auto se zaměřuje nejen na vztahy mezi jednotlivými zaměstnanci a managementem, ale také na

postoj k zákazníkům a dodavatelům a vztahy vůči společnosti na místní, regionální, národní i nadnárodní úrovni. Cílem přijetí Kodexu chování ve Škoda Auto je nejen vymezit hranice žádoucího chování pro zaměstnance společnosti, ale také usnadnit rozhodování zaměstnanců například v nestandardních situacích.

Konečným efektem tohoto dobrovolně deklarovaného závazku je zvýšení důvěryhodnosti společnosti, zkvalitnění interní komunikace a vztahů se zákazníky, obchodními partnery a nejrůznějšími zájmovými skupinami.

Kodex chování ve Škoda Auto

Účelem kodexu chování (dále jen Kodex) je stanovení zásady chování zaměstnance Škoda Auto založené na uplatnění hodnot společnosti a všeobecně etických standardů.

Základní pravidla etického chování

- a. Každý, kdo pracuje pro společnost Škoda Auto, je povinen dodržovat právní předpisy země, ve které vykonává svoji práci, a závazné interní předpisy společnosti Škoda Auto. Je také povinen chovat se čestně a v souladu s **hodnotami** společnosti, morálními principy uznávanými v místě, kde se nachází a respektovat tradice a kulturu země, v nichž působí.

Zaměstnanci a management

- b. My zaměstnanci společnosti Škoda Auto bez rozdílu pohlaví, rasy, náboženského vyznání, politické a státní příslušnosti máme stejná práva na zajištění řádné přípravy pro výkon práce a další pracovní rozvoj. Totéž platí i o právu na spravedlivou odměnu a pracovní zařazení odpovídající výkonu a kvalitě vykonané práce.
- c. Základem každodenního kontaktu a spolupráce se zákazníky, dodavateli a zaměstnanci společnosti bez ohledu na hierarchii je úcta, **respekt** a čestné jednání.
- d. Management je povinen být svým jednáním příkladem zaměstnancům společnosti a podporovat jednání v souladu s tímto Kodexem.
- e. Vytváříme firemní kulturu, jejímž základem je **tvorba hodnot**, firemní kulturu, ve které je člověk na prvním místě.
- f. Naše cíle jsou ctížádostivé, plánování realistické a podávání zpráv poctivé.
- g. **Inovativnost** je naším každodenním principem, bojujeme za své myšlenky, jsme otevřeni podnětům jiných a dále je rozvíjíme.
- h. Při svém jednání dáváme a zároveň požadujeme volný prostor, jež zodpovědně využíváme. Vzájemně spolupracujeme a vymýšlíme lepší cesty k dosažení cílů Škoda Auto.
- i. Podáváme **maximální výkon** a neustále se snažíme rozvíjet své pracovní schopnosti a dovednosti. Máme nárok na takové pracovní podmínky, které nám umožní vykonávat práci podle našich nejlepších schopností.

- j. Se zdroji společnosti zacházíme šetrně a chráníme je před zneužitím, či poškozením. V pracovním i obchodním styku stavíme na první místo zájmy společnosti a nenecháváme se ovlivnit soukromými zájmy.
- k. Každý zaměstnanec cítí zodpovědnost za dlouhodobý a **udržitelný rozvoj** společnosti Škoda Auto a přispívá k vyváženosti ekonomických, ekologických a sociálních cílů firmy.

Postoj k zákazníkům a dodavatelům

- l. Naší prioritou je **vstřícnost k zákazníkovi**, ctíme odkaz zakladatelů Škoda Auto, pánů Laurina a Klementa, že „...jen to nejlepší, co můžeme udělat, jest pro naše zákazníky dosti dobré“. Naše interní měřítko se řídí důsledně podle potřeb, očekávání a přání našich zákazníků.
- m. Při plnění pracovních povinností klademe sami na sebe vysoké požadavky s cílem maximálního uspokojení zákazníka, a tím přispíváme k vytváření dobrého image společnosti.
- n. Naším zájmem je dobrý a dlouhodobý vztah k zákazníkům a dodavatelům, jehož základem je důvěra a vysoká kvalita vzájemných služeb a jejich neustálé rozvíjení.

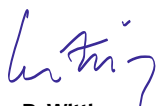
Společenská zodpovědnost

- o. Základem našeho jednání je **zodpovědnost** vůči okolnímu světu. Snažíme se přispívat k rozvoji svého okolí, a to na úrovni regionální, národní i nadnárodní. Podporujeme charitativní, vzdělávací a veřejně prospěšné aktivity.
- p. Důsledně se vyhýbáme konfliktu zájmů. Klademe důraz na plnění informačních povinností a na správné výkaznictví.
- q. Chceme být úspěšní, ale nikdy ne na úkor platných předpisů a etických zásad.
- r. Usilujeme o to, aby eventuální škodlivé dopady na životní prostředí byly co nejmenší.

Dodržování kodexu

Tyto zásady jsou závazné pro všechny zaměstnance společnosti Škoda Auto.

Mladá Boleslav, září 2007



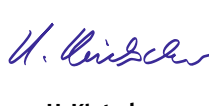
D. Wittig
Předseda představenstva



M. Jahn
Člen představenstva
Řízení lidských zdrojů



F. Kappler
Člen představenstva
Prodej a marketing



H. Kintscher
Člen představenstva
Oblast ekonomie



H. Mühl
Člen představenstva
Výroba a logistika



Dr. E. Scholz
Člen představenstva
Technický vývoj



SOCIÁLNÍ OBLAST

Zaměstnanci

Personální politika

Velký důraz je ve společnosti Škoda Auto kladen na komunikaci se zaměstnanci. Ve firmě působí dvě odborové organizace, majoritní ZO OS KOVO a organizace nezávislých odborů. Sociální dialog je zajišťován ve všech oblastech činnosti. V šestičlenné dozorčí radě firmy jsou dva zástupci zaměstnanců.

Spolupráce probíhá rovněž na úrovni společných grémii, kterými jsou například Hospodářský výbor, Podniková komise

bezpečnosti a ochrany zdraví, Výbor pro plánování personálu, Strategická komise životního prostředí, Zdravotní výbor a další.

V rámci koncernu Volkswagen je spolupráce se zástupci zaměstnanců zajištěna propojením odborových struktur a jejich začleněním do Evropské koncernové podnikové rady VW a do Světové podnikové rady VW. Vztahy mezi zaměstnavatelem a zaměstnanci jsou upraveny aktuální kolektivní smlouvou.

Sociální služby

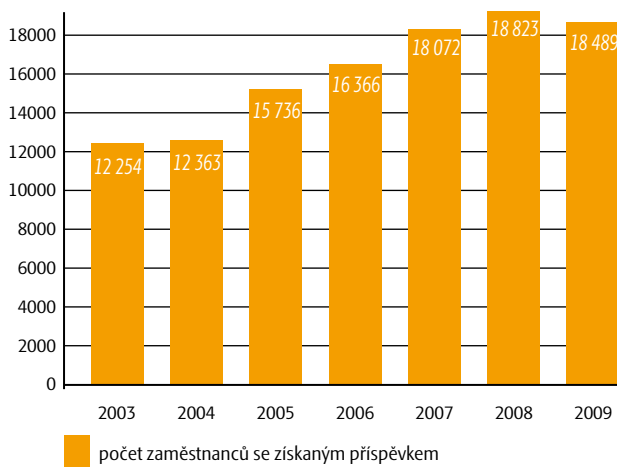
Zaměstnanci společnosti Škoda Auto se mohou těšit ze širokého spektra nadstandardních výhod, které jsou ukotveny v kolektivní smlouvě. Patří mezi ně například penzijní připojištění hrazené firmou. V roce 2010 činil příspěvek zaměstnavatele pro penzijně připojištěného zaměstnance 600 Kč měsíčně. Těto výhody, která pro společnost představuje náklady ve výši přesahující 130 mil. Kč ročně, využívají více než tři čtvrtiny zaměstnanců.

Řešit problematiku bydlení zaměstnanců a zároveň jejich stabilizace v regionech, kde má Škoda Auto své výrobní závody, napomáhá firma poskytováním bezúročných půjček (350 000 Kč na koupi domu či bytu a 125 000 Kč na modernizaci domu či bytu v osobním vlastnictví). Těto možnosti každoročně využívá 600 až 700 zaměstnanců. Na tuto formu podpory byla v roce 2009 vynaložena částka 131 mil. Kč.

Pro vybrané skupiny zaměstnanců, kteří nemohou denně dojíždět do zaměstnání z míst svých bydlišť, firma zajišťuje ubytování v ubytovnách hotelového typu.

Společnost rovněž organizuje dopravu zaměstnanců do a ze zaměstnání z určených náborových oblastí, kde není možnost využití veřejné dopravy na hlavní časy výroby nebo nelze využít obvyklý spoj.

Penzijní připojištění získané zaměstnanci

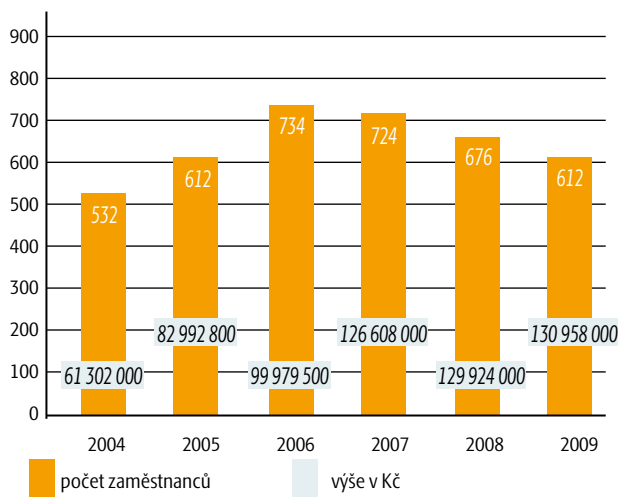


Ke zlepšení pracovních podmínek přispívá i možnost stravování v nekuřáckých závodních restauracích, kde je denně podáváno více než 13 500 teplých, firmou dotovaných jídel.

Společnost Škoda Auto vynakládá nemalé prostředky na podporu sociální politiky vůči svým zaměstnancům a v řadě případů i jejich rodinným příslušníkům, jako jsou např. příspěvek na jesle či rekreace zaměstnanců. Pro tyto účely je zřízen sociální fond.

Společnost umožňuje pracovní uplatnění zdravotně postižených osob na vhodných pracovištích a zároveň prostřednictvím personálního poolu systémově řeší situaci vytipovaných skupin zaměstnanců, kteří nemohou ze zdravotních i jiných důvodů vykonávat svoji původní profesi. Koncem roku 2009 Škoda Auto provozovala pět interních chráněných pracovišť s celkem 117 zaměstnanci se zdravotním omezením (popř. seniory s praxí 30 a více let ve firmě, gravidními či osobami hodnými zvláštního zřetele).

Půjčky na bydlení



Firemní Program seniority je zaměřen na potřeby starších zaměstnanců a nabízí změny pracovního místa s garantovaným původním příjmem po určité době, rekvalifikace, rehabilitační pobyty s finančním příspěvkem, až pět pracovních dnů placeného volna navíc, preventivní zdravotní programy atd.

V regionech, kde společnost působí, se aktivně snaží přispět ke kvalitnějšímu využití volného času nejen zaměstnanců a jejich rodin, ale i dalších obyvatel. Podpora je směřována především do zvýšení možnosti kulturního, společenského a sportovního využití v těchto regionech. Příkladem dlouhodobé spolupráce je například podpora Městského divadla v Mladé Boleslavi nebo realizace Festivalu evropských filmových úsměvů.

Využití sociálního fondu v roce 2009

| | |
|--------------------------------------|--------------------|
| Čerpání na činnost odborů | 8 315 000 |
| Rekreace | 13 100 000 |
| Zdravotní programy, volný čas | 21 650 000 |
| - zdravotní programy | 12 200 000 |
| - volný čas | 9 450 000 |
| - sport | 8 850 000 |
| - kultura | 600 000 |
| Pracovní výročí | 49 330 000 |
| Příspěvek na narození dítěte | 4 000 000 |
| Sociální výpomoc | 19 728 000 |
| - odměny při odchodu do důchodu | 19 368 000 |
| - úmrtí zaměstnance | 360 000 |
| Střední odborné učiliště | 200 000 |
| Akce důchodci | 200 000 |
| Příspěvek na stravné | 33 500 000 |
| Rezerva (+ jesle) | 585 000 |
| CELKEM (skutečnost v Kč) | 150 608 000 |

Zdravá firma

Primární prevence a podpora zdraví zaměstnanců je nedílnou součástí firemní kultury. Zdravý zaměstnanec není jenom etický závazek, ale i ekonomická nutnost.

Ochrana zdraví zaměstnanců je respektována již při vývoji nových modelů automobilů. V rámci koncepční ergonomie útvar pracovního lékařství spolupracuje s útvary konstrukce vozu v oblasti aplikace ergonomických zásad. Těmto útvarům je předávána základní informace o výsledcích měření fyzické zátěže u současných modelů. Další zlepšování pracovních podmínek při výrobě stávajících modelů je kontinuální proces.

Od roku 2008 je zaměstnancům při preventivních prohlídkách v ordinacích pracovně-lékařské péče nabízena možnost uzavřít osobní zdravotní plán (Škoda Check-up), jehož cílem je podpořit zaměstnance v aktivní péči o vlastní zdraví, a tak jim pomoci udržet dobrý zdravotní stav po celou dobu jejich zaměstnání. Navržená opatření směřují k úpravě životosprávy, k redukci hmotnosti, ke zlepšení stravovacích návyků a pohybové aktivity, k zanechání kouření a jiných škodlivých závislostí, až po doporučení léčení prostřednictvím ošetřujících lékařů.

Této nabídky v roce 2009 využilo 13 694, což je 99,8 % z oslovených zaměstnanců. Lékaři průběžně hodnotí i výsledky osobních zdravotních plánů, uzavřených v předchozím období. Z celkového počtu 12 854 vyhodnocených plánů 59,6 % zaměstnanců navržená opatření splnilo, 32 % splnilo částečně a 8,4 % plán nesplnilo.

Zaměstnancům je každoročně nabízeno bezplatné očkování proti chřipce, vitamín C na 4 měsíce, zdravé stravování, preventivní a léčebná rehabilitace ve vlastním zařízení.

V roce 2009 bylo proti sezónní chřipce proočkováno 4 821 zaměstnanců (20,3 %), což je významně vyšší průměr než v celé České republice.

Vytipované skupiny zaměstnanců mají možnost účasti na rekondičním pobytu ve vybraných lázeňských zařízeních s týdnem placeného volna a s finanční spoluúčastí firmy.

Zlepšení zdraví v rámci primární prevence by se mělo projevit na snížení nemocnosti na chronické i akutní choroby (např. kardiovaskulární, metabolické, onkologické, onemocnění pohybového aparátu a infekční nemoci, především na chřipku). Podpora zdraví zaměstnanců je pravidelně propagována na Dnech zdraví, kterých se v roce 2009 uskutečnilo 10 s účastí celkem 1 864 zaměstnanců. Aktivity zůstaly stejné jako v minulých letech, pouze fyzická odolnost na rotopedu a poradenství rehabilitace se prováděly na samostatné akci Den otevřených dveří na Rehabilitaci. Této akci se účastnilo 100 zaměstnanců.

Pracovní neschopnost ve společnosti Škoda Auto je výrazně příznivější než v jiných firmách podobného typu v České republice.



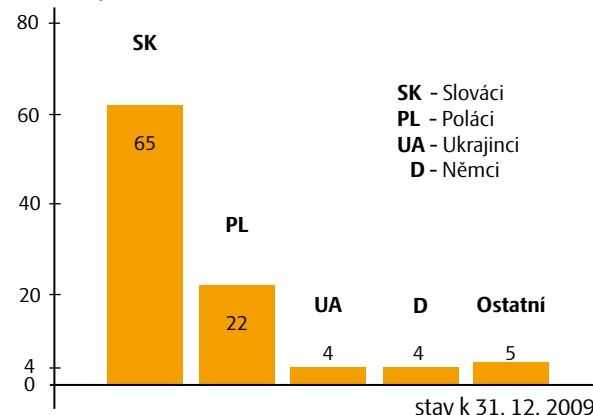
Rovné příležitosti

Nadstandardní péči věnuje společnost Škoda Auto problematice rovných příležitostí. Ženám jsou vzhledem k fyzické náročnosti některých pracovních pozic nabízeny speciální cvičení a úlevy při práci v noci. Vybrané manažerky na mateřské dovolené si mohou z důvodu omezení plynoucích z péče o dítě ponechat služební vůz a počítač, jsou zvány na firemní společenské akce a pravidelně informovány o aktuálním dění ve firmě. Společnost finančně přispívá zaměstnancům na pobyt dětí v jeslích (30 % nákladů) a cíleně zvyšuje podíl žen v managementu. K odbourávání bariér při práci ve společnosti jsou provozována chráněná pracoviště a realizován Program seniority.

Společnost Škoda Auto řeší výzvy plynoucí z rostoucího podílu cizinců mezi zaměstnanci. Ke konci roku 2009 společnost Škoda Auto zaměstnávala v České republice 1 623 zahraničních

pracovníků z 26 zemí. Jejich život a práci v České republice se firma snaží usnadnit pomocí jazykových kurzů, interkulturálním tréninkem manažerů nebo například přítomností překladatele na pracovišti.

Zastoupení jednotlivých státních příslušností mezi kmenovými zaměstnanci – cizinci (v %)



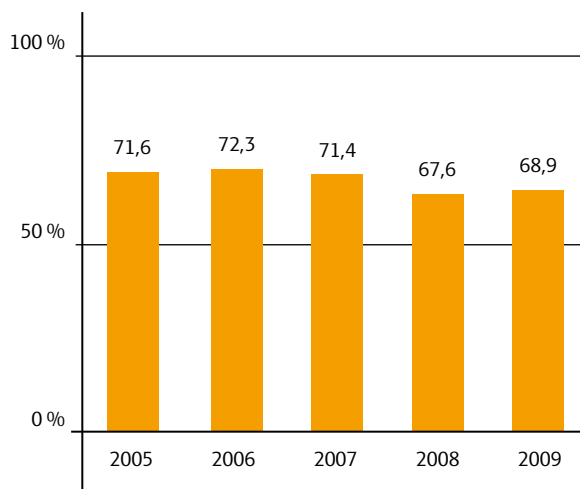
Z.E.B.R.A.

Zlepšovateléské aktivity zaměstnanců

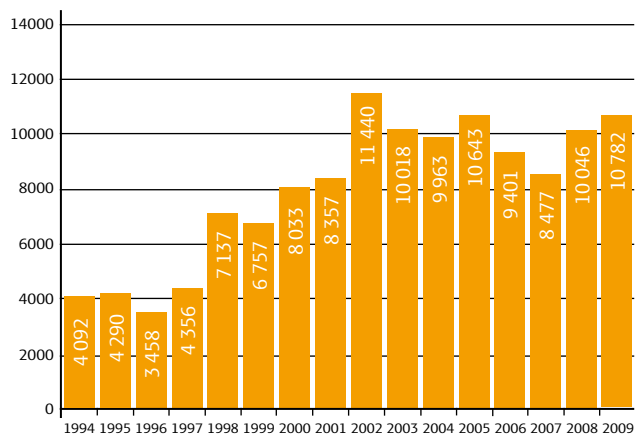
Škoda Auto výrazně podporuje aktivity vedoucí k trvalému zlepšování a podpoře inovací, které mají pozitivní vliv na chod celé firmy. Jedním z nástrojů je motivační program Z.E.B.R.A. (zlepšovateléský systém).

Zlepšovateléské aktivity směřují především do oblasti úspor materiálu, efektivnější výroby, zlepšení pracovního a životního prostředí a do zvýšení ochrany zaměstnanců a budoucích uživatelů našich produktů. V roce 2009 se do tohoto systému zapojilo 4 682 zaměstnanců a bylo přihlášeno 10 782 návrhů. Úspěšnost realizace předložených návrhů dosáhla 68,9 %, vyčíslené přínosy z nich činily 277 mil. Kč.

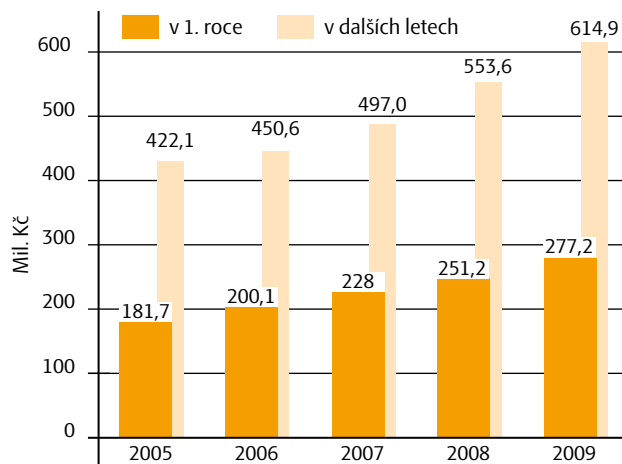
Úspěšnost návrhů Z.E.B.R.A.



Vývoj počtu podaných zlepšovacích návrhů



Přínosy z návrhů Z.E.B.R.A.



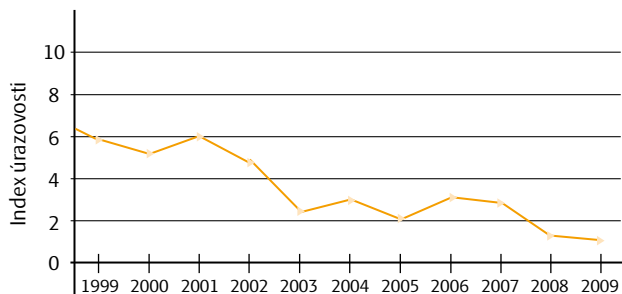
Bezpečnost a ochrana zdraví

Škoda Auto pozorně sleduje vývoj indexu úrazovosti. Index je výslednicí úrazovosti danou poměrem pracovních úrazů na milion odpracovaných hodin. Společnost dlouhodobě vykazuje jednu z nejnižších měr úrazovosti mezi evropskými i světovými automobilkami, když tento index v roce 2009 klesl na hodnotu 1,6.

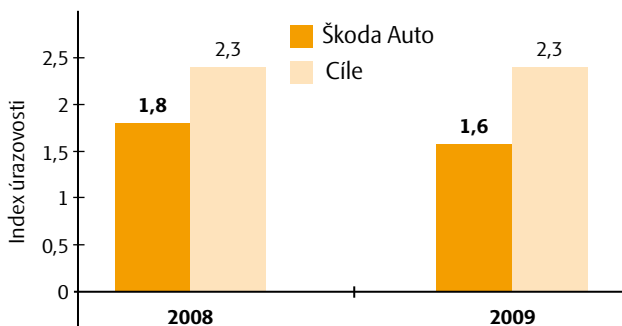
V posledních letech se také o více než 50 % snížil počet drobných poranění, která nezpůsobují pracovní neschopnost. V rámci minimalizace negativního působení pracovního prostředí na zdraví zaměstnanců jsou prováděna nejrůznější opatření jako například pravidelná kontrolní měření rizikových faktorů, modernizace a údržba strojového a technologického parku či vysoká úroveň pořádku a čistoty na všech pracovištích.

Zvyšování úrovně bezpečnosti a ochrany zdraví při práci významně podporuje řada přijímaných preventivních opatření jako například snaha o zvyšování účinnosti školení zaměstnanců o bezpečnosti práce, vyšší úrovní lektorských znalostí školitelů, vybavenosti zaměstnanců komfortnějšími pracovními oděvy s optickými výstražnými bezpečnostními prvky, důsledným vodorovným značením dopravních cest ve výrobních provozech apod. Významnou a velmi pozitivní úlohu v této oblasti sehrává aktivní přístup a spolupráce s OS KOVO.

Úrazovost ve Škoda Auto



Plnění cílů úrazovosti



Sponzoring



Podporované hodnoty

Škoda Auto ctí především ty hodnoty, které ztělesňují její dlouhodobou filozofii. Podporuje organizace a instituce jak na lokální a regionální úrovni, tak i v celostátním a mezinárodním měřítku. Společnost podporuje navíc řadu projektů v sociální i charitativní oblasti a napomáhá handicapovaným občanům v jejich úsilí o plnohodnotný život.

- snaha po dobrých výkonech
- výdrž
- vůle po vítězství
- týmové myšlení

Sport

Škoda Auto nepřetržitě od roku 1992 podporuje světový šampionát v ledním hokeji. Jako nejdéle působící hlavní sponzor je držitelem zápisu v Guinness World Records. Roku 2004 se stala hlavním partnerem Tour de France a v říjnu 2007 tuto spolupráci prodloužila až do roku 2011. Škoda Auto je rovněž generálním partnerem Českého olympijského výboru. Dále podporuje například český národní cyklokrosový tým nebo českou hokejovou extraligu.

Umění a kultura

Mezi tradiční partnery společnosti Škoda Auto patří Česká filharmonie, Národní divadlo, Národní muzeum a Národní technické muzeum. Podporuje i vybrané mimopražské mezinárodní akce, například Smetanovu Litomyšl, Divadlo F.X. Šaldy v Liberci, Městské divadlo v Mladé Boleslavi nebo Mezinárodní filmový festival pro děti a mládež ve Zlíně. Zároveň Škoda Auto pokračovala v generálním partnerství Festivalu evropských filmových úsměvů v Mladé Boleslavi.

Sociální, humanitární a ekologická angažovanost

Společnost Škoda Auto dlouhodobě pomáhá Centru Paraple formou poskytnutí vozů s ručním řízením, které částečně navrací pacienty k plnohodnotnému stylu života. Dalšími projekty podporovanými společností jsou například Nadace Forum 2000, Nadace barokního divadla zámku Český Krumlov, ADRA a Člověk v tísní při ČT, Nadace pro výzkum rakoviny, Paralympijský výbor nebo Centrum onkologické péče.

Škoda Auto pokračovala v dlouhodobém projektu Zdravotní klaun - podpora neziskové organizace, která uskutečňuje návštěvy profesionálních klaunů u těžce nemocných dětí po celé České republice pod heslem „Smích – nejlepší lékař“.

Automobilka pokračovala v projektu „Za každé prodané auto v České republice jeden zasazený strom“, který odráží aktivní

přístup Škoda Auto k ochraně životního prostředí a dává příležitost zaměstnancům a jejich rodinným příslušníkům dobrovolně se zapojit do společensko-odpovědnostních aktivit společnosti. Firma předpokládá, že do konce roku 2010 bude zasazeno ve více než 30 lokalitách v okolí jejich závodů téměř 250 000 stromů.



Dopravní bezpečnost

Vedle sportovních, kulturních a sociálních aktivit v rámci společenské odpovědnosti Škoda Auto roste i význam opatření zaměřujících se na bezpečnost v dopravě. Mezi projekty, které se zaměřují na nejmenší, patří podpora dětských dopravních hřišť v regionech, kde se nacházejí výrobní závody společnosti, nebo spolupráce s Nadací Besip, která pečuje o dopravní vzdělávání žáků základních škol. Ve spolupráci s městem Mladá Boleslav společnost realizovala projekt „Bezpečná cesta do školy“, v okolí závodu v Kvasinách bylo ve spolupráci s obcí pořízeno zařízení na zvýšení bezpečnosti přechodů pro chodce apod. Ke zvyšování bezpečnosti vozů slouží také projekt „Výzkum dopravní bezpečnosti“, v jehož rámci společnost spolupracuje na místě dopravních nehod s hasiči, policií a nemocnicemi.

V uplynulém období se Škoda Auto opětovně stala generálním partnerem dopravní soutěže Nadace Partnerství „Cesty městy“, která propaguje kvalitní dopravní řešení realizovaná na zklidňování dopravy v českých městech a obcích.



CSR dceřiné společnosti

Společenskou odpovědnost ve skupině Škoda Auto neuplatňuje pouze mateřská společnost, ale významné aktivity realizují i jednotlivé dceřiné společnosti, a to v rozsahu odpovídajícím předmětu jejich činnosti, velikosti a zemi působení.

Škoda Auto Deutschland klade velký důraz na podporu sociálních projektů zaměřených na pomoc dětem, jakou je např. dlouhodobá spolupráce s organizací „Děti v nouzi“ nebo nadacemi „Unesco – vzdělávání dětí v nouzi“ a „Bärenherz“, přičemž možnost osobně se zapojit do projektů dostávají samotní zaměstnanci. Boj proti sociálním problémům současného světa reprezentuje podpora projektů „Loud against Nazis“ nebo „KARO“ (projekt proti nucené prostituci na česko-německých hranicích).

Škoda Auto Slovensko se i díky příznivým pracovním podmínkám opakovaně objevuje na předních příčkách v průzkumech TOP zaměstnavatelů na Slovensku. Své sociální aktivity zaměřuje na podporu vybraných dětských domovů,

zatímco v ekologické oblasti věnuje mimořádnou pozornost třídění a recyklaci odpadů ve svých prostorách. Stejně tak ve Škoda Auto Polska jsou bez výjimek plněna všechna pracovní právní, bezpečnostní i ekologická nařízení. V oblasti filantropie společnost podporuje asociaci tělesně postižených dětí.

Jako výrobní podnik má veliký záběr v oblasti CSR Škoda Auto India. Řada nadstandardních sociálních opatření (podpora vzdělávání, systém odměňování a další benefity, sportovní vyžití) dělá z této společnosti vyhledávaného zaměstnavatele. Opatření na minimalizaci dopadů na životní prostředí jsou realizována během celého procesu výroby i distribuce vozů. Firma věnuje mimořádnou pozornost podpoře regionu, kde působí, a to především v oblasti zdravotní péče (pořádání bezplatných zdravotních vyšetření ve čtvrtích a školách v okolí sídla společnosti, spojených se zdravotním vzděláváním, podpora informovanosti o diabetu či AIDS atd.).

Mezi podpořené společenské akce indického závodu patří „Pochod za zdraví“, „Pochod za životní prostředí“, dobrovolné dárkovství krve nebo výsadba stromů. Dlouhodobá spolupráce je realizována s Červeným křížem a státními nemocnicemi.



Konference o udržitelnosti automobilového průmyslu

Nastínit vývoj automobilového průmyslu, tak aby odpovídal požadavkům na trvale udržitelný rozvoj, si dala za cíl konference, kterou ve čtvrtek 24. září 2009 pořádaly společně Škoda Auto a Ško-Energo v Mladé Boleslavi. Na konferenci o udržitelnosti automobilového průmyslu se sešli akademičtí i profesní odborníci, zástupci českého státu a Evropské unie.

Na Konferenci o trvale udržitelném rozvoji automobilového průmyslu byly představeny výsledky jednotlivých panelových diskusí. Účastníci konference se usnesli na možné budoucnosti automobilového průmyslu v šesti tematických okruzích.

Na otázku panelové diskuse o produktu a jeho životním cyklu přítomní rozhodli, že potenciál pro zlepšení životního prostředí v jednotlivých fázích životního cyklu produktu vidí ve zvýšení podílu recyklace materiálů použitých při výrobě vozu, vývoji nových technologií a jejich využití a ve zlepšení výrobních procesů. Velký apel musí být ale také kladen na ekologickou výchovu zákazníka tedy zodpovědnou jízdu a spotřebu ve formě například různých ekojízd.

Při diskusi k tématu současná a budoucí paliva vybírali odborní hosté z několika alternativ tu, kterou preferují jako nejpravděpodobněji využitelnou. Výrazně preferovaným palivem budoucnosti se tak stal zemní plyn CNG a elektrická energie. CNG bylo zvoleno jako perspektivní v krátkodobém a střednědobém výhledu, z dlouhodobého pohledu pak účastníci panelové diskuze preferovali v převažující míře elektrickou energii.

V panelové diskusi na téma energetika v automobilovém průmyslu zněl hlavní dotaz: „Jak může Škoda Auto/Ško-energo zvýšit výrobu energií ekologickým způsobem?“ V závěru diskuse padly návrhy na spalování biomasy jako nejrozšířenějšího a nejdostupnějšího zdroje, dále pak úprava stávajících zařízení a jejich rozšíření o plynové turbíny, využití kogenerace v závodech Kvasiny a Vrchlabí a rozšiřování horkovodních sítí.

Účastníci panelové diskuse o společenské odpovědnosti se shodli na tom, že žádná firma působící v automobilovém průmyslu by ve své rozvojové strategii neměla vynechat žádný ze tří pilířů společenské odpovědnosti. Zároveň by si na základě svých specifických potřeb a podmínek na trhu měla sama zvolit, na který z nich bude klást větší důraz. Základní pilíře společenské odpovědnosti tvoří oblasti ekonomická, sociální a environmentální.

Diskuse na téma legislativa a výroba automobilů vyústila v odpověď na otázku, zda zelená legislativa EU posiluje konkurenceschopnost evropského automobilového průmyslu ve světě. Ve valné většině zaznělo jako odpověď „v některých případech ano“.

Při diskusi o finanční krizi a jejích dopadech na automobilový průmysl hledali odborní hosté nejspolehlivější cestu z probíhající ekonomické recese. Nejsilnější podporu získal názor, že cestou z krize je hledání nových a méně postižených trhů, ale i například státní pomoc ve formě přijímání legislativy ulehčující podnikání.



Vnější vztahy

Státní správa, EU, mezinárodní vztahy

Společnost Škoda Auto usiluje o dobré vztahy s představiteli státní správy a samosprávy. Aktivně se účastní pracovních skupin zřízených jednotlivými resorty k problematice emisí CO₂, likvidace autovraků, zaměstnanecké politiky či vstupu České republiky do Evropského měnového systému. Svým aktivním přístupem dává zpětnou vazbu české vládě a ve spolupráci s ostatními členy koncernu Volkswagen i institucím Evropské unie při přípravě legislativy.

Společnost a její zaměstnanci patří k důležitým přispěvatelům do veřejných rozpočtů (jen za rok 2009 bylo na daních z příjmů a povinných odvodech do fondů sociálního zabezpečení a zdravotního pojištění odvedeno 6,573 mld. Kč). Ovlivňování politického vývoje je založeno výhradně na vzájemné výměně informací s politickými představiteli. Škoda Auto v roce 2009 aktivně podpořila české předsednictví Evropské unie, když pro jeho potřeby zapůjčila ekologické verze modelů Superb GreenLine a poskytla prostory Vzdělávacího centra Na Karmeli pro neformální zasedání pracovní skupiny Rady pro konkurenceschopnost.

Města a regiony

Stoletá společná tradice vytvořila mezi všemi třemi městy, kde má Škoda Auto v České republice své výrobní závody, a automobilkou pevná pouta. Nejvíce je to patrné ve městě Mladá Boleslav, kde zaměstnanci automobilky tvoří více než 75 % všech ekonomicky aktivních lidí ve městě a kde automobilka svojí rozlohou zaujímá zhruba jednu třetinu plochy města.

Škoda Auto a město Mladá Boleslav spolu úzce spolupracují v různých oblastech, zejména ve výstavbě, kultuře, sportu,

školství i zdravotnictví. Představitelé firmy se aktivně účastní práce výborů města zřízených k řešení jednotlivých problémů (doprava, bytová problematika, kriminalita atd.).

Automobilka podporuje sportovní a kulturní aktivity ve městě i v regionu, v rámci svého sociálního programu podporuje zdravotní ústavy a nemocnice v místech svého působení. Provozuje vlastní Škoda Auto Vysokou školu, střední odbornou školu a učiliště, přičemž přispívá i na rozvoj ostatních vzdělávacích zařízení.

Dodavatelé

V souvislosti se stále sílící konkurencí na trhu a zpřísňující se legislativou jsou na firmu kladeny stále vyšší požadavky. Kvalita finálního výrobku je mimo jiné tvořena kvalitou jednotlivých dodávaných dílů a materiálů. Společnost Škoda Auto proto vyžaduje posílení zodpovědnosti dodavatelů za kvalitu

a zvláště stabilitu kvality dodávek v souladu s požadavky norem ISO řady 9000 a zavádění přístupů TQM (Total Quality Management). Cílem je spolupracovat s dodavateli, kteří splňují požadavky i z hlediska životního prostředí (93 % dodávek je zajišťováno dodavateli, kteří splňují nejvyšší ekologické standardy ISO 14001).

Škoda Auto Muzeum

Škoda Auto Muzeum bylo zřízeno za účelem získávat, shromažďovat, trvale uchovávat, evidovat, renovovat a odborně zpracovávat a zpřístupňovat veřejnosti sbírky muzejní povahy. Vědeckou či populárně vědeckou činností prezentuje materiály uložené v archivu a pomáhá vytvářet obraz firmy v dějinném kontextu.

Ve spolupráci se sdružením Hapestetika a Institutem rehabilitace zrakově postižených je od listopadu 1999 Škoda Auto Muzeum zpřístupněno návštěvníkům se zrakovým postižením. Expozice je vybavena popiskami v Braillově bodovém písmu, reliéfními obrázky exponátů a průvodci jsou pro tento účel speciálně vyškoleni.

Kromě toho muzeum organizuje exkurze do areálu závodu Škoda Auto. Po celou dobu exkurze jsou návštěvníkům k dispozici průvodci, kteří poskytují odborný výklad v několika světových jazycích. Ročně muzeum navštíví kolem 120 000 návštěvníků.

Archiv společnosti Škoda Auto, který je součástí muzea, odborně uchovává, spravuje a systematicky zpracovává materiály, které z hlediska historického, dokumentárního či vědeckého mají pro společnost trvalou hodnotu. Poskytuje pomoc při vyhledávání historické dokumentace a materiálů odborně i laické veřejnosti, interním i externím zájemcům.

Restaurátorská dílna

Součástí Škoda Auto Muzea je také restaurátorská dílna, která udržuje a obohacuje sbírku muzea a uchovává pro další generace historii výroby automobilů v České republice, kde se automobily vyrábí už od roku 1905. Tehdy začali pánové Laurin a Klement s výrobou dvoustopých vozidel.

Aktivitou restaurátorské dílny není jen oprava a rekonstrukce veteránů z produkce a v majetku největší české automobilky, ale také restaurování veteránských vozů na zakázku externím zákazníkům. Restaurátorská dílna vlastní několik vozů určených omezeně také do provozu. S těmi pak reprezentuje firmu a její více než stoletou tradici na veteránských rally a oldtimerových akcích.

Součástí dílny je také archiv prototypů vozů značky Škoda. Restaurátorská dílna v současnosti spravuje více než 200 vozů.



Autostadt



Škoda Auto představila v roce 2009 zcela přepracovanou prezentaci značky Škoda v centru Autostadt ve Wolfsburgu, sídle mateřské společnosti Volkswagen Group. Nové pojetí prezentuje odpovědný přístup k životnímu prostředí.

Vedle představení aktuálních modelových řad dostaly prostor hlavní hodnoty značky, označované jako „Human Touch“ a „Simply Clever“. Vnější architektura, dílo známého českého architekta Prof. Dr. Bořka Šípka, zůstala zachována.

Díky novému prostorovému konceptu z každého detailu vyzařuje modernost, srozumitelnost a vlastní identita. Na modelovou řadu ekologických vozů Škoda GreenLine upozorňuje „Stěna z živých květin“.

Expozici navazuje Škoda Auto na koncernové hodnoty, se kterými centrum Autostadt každoročně seznamuje více než dva miliony návštěvníků: proč kvalita znamená bezpečnost, jak jdou ruku v ruce výkon a trvale udržitelný růst a co pro podnik znamená být vstřícný ke svým zákazníkům. S více než 18,5 milionu návštěvníků od svého založení v roce 2000 patří Autostadt mezi největší zábavní parky a nejoblíbenější turistické destinace v Evropě.



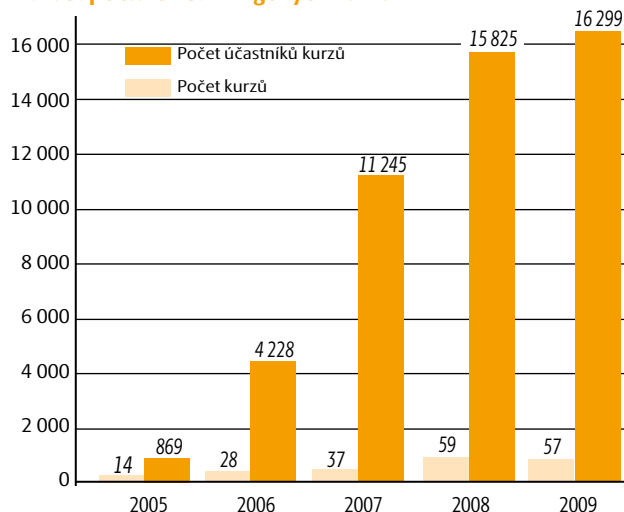
Vzdělávání

Personální rozvoj

V globální konkurenci, s níž se společnost na automobilovém trhu setkává, uspějí jen firmy s kvalifikovanými zaměstnanci. Při rostoucí technologické náročnosti výroby a měnícím se trhu musí všichni zaměstnanci stále zdokonalovat své schopnosti a osvojovat si nové dovednosti. Škoda Auto proto do svých investičních priorit řadí personální rozvoj svých zaměstnanců.

Společnost věnuje značnou pozornost prohlubování a zvyšování kvalifikace svých pracovníků. Útvar rozvoje lidských zdrojů nabízí široké spektrum aktivit, které podporují zaměstnance v jejich individuálním rozvoji a které jsou v souladu se strategií firmy. Velký důraz je kladen na koncepci a realizaci rozvojových opatření, která mají pozitivní vliv na postoje zaměstnanců, jejich podnikatelské myšlení a flexibilitu v době recese. Pro podporu vzdělávání a jeho větší flexibilitu firma s úspěchem realizuje i vzdělávání pomocí e-learningu (elektronických kurzů). V roce 2009 měli všichni zaměstnanci společnosti možnost výběru z 60 kurzů, které bylo možné studovat na pracovišti i z domova. Celkem toho využilo 16 299 zaměstnanců.

Nárůst počtu e-learningových kurzů



Prezenční formou byly nabízeny vzdělávací a rozvojové programy zaměřené na podporu klíčových skupin: specialistů z vývoje, marketingu, controllingu, IT a personalistiky, mistrů atd. V souladu s podnikovou filozofií si společnost budoucí manažery vychovává a dlouhodobě rozvíjí podle strukturovaného programu především z vlastních zdrojů. Manažerům Škoda Auto je umožněn další osobní rozvoj na různých aktivitách v tuzemsku i zahraničí. Firma se intenzivně zapojuje prostřednictvím svých specialistů a manažerů do řady mezinárodních projektů v rámci koncernu Volkswagen.

Zvláštní pozornost je také věnována rozvojovým programům pro nižší a střední články řízení – týmové koordinátory a mistry. Programy personálního rozvoje se zaměřují již také na studenty a absolventy vysokých škol. Ti se prostřednictvím adaptačních programů JUST-Pool a Trainee program mají možnost seznámit s firmou a jejím fungováním, získat první praktické zkušenosti a připravit se na svůj možný budoucí vstup do podniku.

Škoda Auto má díky kontaktům s vysokými školami možnost ovlivňovat i odbornou přípravu studentů, a to prostřednictvím organizování odborných praxí ve svých provozech nebo například zadáváním diplomových prací. Do rozvoje a podpory růstu zaměstnanců společnost v roce 2009 investovala 150 mil. Kč. Celkového počtu 4 301 off the job rozvojových opatření se zúčastnilo 31 913 zaměstnanců.

Do rozvoje a podpory růstu zaměstnanců Škoda Auto dlouhodobě investuje, jen v roce 2009 to bylo 150 mil. Kč.

Odborné učiliště



Naprostu výjimečné postavení mezi firmami v České republice má společnost v oblasti vzdělávání. Škoda Auto provozuje vlastní odborné učiliště, které připravuje budoucí technické zaměstnance firmy.

Učiliště má celkem 920 žáků, přičemž více než 260 z nich ukončilo úspěšně přípravu v roce 2009.

Spolupráce s univerzitami

Spolupráce s univerzitami probíhá na několika úrovních, a to prostřednictvím sponzoringu, společných výzkumných a vývojových projektů, zadáváním zakázek ze strany Škoda Auto a formou odborných stáží či přednášek.

Získání kvalifikovaného personálu, zvýšení potenciálu vysokých škol a podpoření spolupráce na výzkumných projektech jsou prioritami společnosti.

Od roku 2006 funguje ve společnosti Škoda Auto Výbor pro sponzorování vysokých škol. Ten v roce 2009 rozdělil mezi univerzity na vytipované projekty téměř 5 mil. Kč. Univerzitám jsou rovněž darovány desítky vozů jako názorné učební pomůcky pro zkvalitnění výuky. Společnost Škoda Auto také trvale spolupracuje na tvorbě nových studijních plánů, akreditaci nových oborů – vše se záměrem přiblížit náplň studijních programů potřebám průmyslové praxe.

Tímto způsobem automobilka deklaruje svou snahu získat kvalifikované zaměstnance, zvýšit inovační potenciál vysokých škol a v neposlední řadě také podpořit spolupráci na společných výzkumných projektech vysokých škol a průmyslových firem. Přímá spolupráce na konkrétních vývojových zakázkách stoupla od roku 2000 více než čtyřikrát, přičemž další nárůst se očekává například u společných projektů výzkumu pro celý koncern Volkswagen. Mezi hlavní partnerské univerzity patří České vysoké učení technické v Praze, Technická univerzita v Liberci a Západočeská univerzita v Plzni.

Ročně absolvuje ve Škoda Auto praktikantské stáže téměř 700 studentů, z toho přibližně 140 ze zahraničí.

Škoda Auto Vysoká škola / Vzdělávací centrum Na Karmeli

Škoda Auto vlastní první a dosud jedinou firemní vysokou školu v České republice, která má akreditován studijní program Ekonomika a management jak na bakalářském, tak i na magisterském stupni. V ročníku 2008/2009 školu navštěvovalo 860 studentů, z toho více než 100 zaměstnanců firmy studujících v kombinované formě studia. Vysoká škola Škoda Auto prohlubovala spolupráci s univerzitami v tuzemsku i v zahraničí, např. s univerzitami z Německa, Rakouska či Španělska. Nejen s těmito institucemi spolupracuje na různých vzdělávacích projektech, výměnách studentů, seminářích a kurzech, konferencích i na přípravě a případné organizaci mezinárodně uznávaných jazykových zkoušek. Jedním z cílů je také zapojení školy do vzdělávacích programů Evropské unie.

Zářným příkladem spolupráce soukromé společnosti a místní samosprávy je výstavba a provozování Vzdělávacího centra Na Karmeli, které bylo otevřeno v roce 2007. Otevřením tohoto centra Škoda Auto potvrdila svůj dlouhodobý záměr neustále zkvalitňovat a prohlubovat vzdělání svých zaměstnanců, a to jak současných, tak i budoucích. Moderní areál, kde sídlí jak Vysoká škola Škoda Auto, tak i firemní školicí centrum, vznikl rekonstrukcí a dostavbou zdevastovaného bývalého kláštera celkovou investicí ve výši 390 mil. Kč.

Je symbolické, že v České republice jedinečné soukromé vzdělávací zařízení se nalézá na místě, kde již od 14. století kvetly pedagogické aktivity řádu minoritů a následně i českých bratří.

Vzdělávací centrum však není určeno pouze pro potřeby vysoké školy, ale také pro firemní školení stávajících zaměstnanců. Společenské prostory včetně barokního kostela jsou využívány rovněž ke konání slavnostních promócí, imatrikulací a různých firemních, kulturních i společenských akcí. Stejně jako v předchozích letech zde byly pořádány četné odborné semináře pro podnikovou vysokoškolskou sféru, pracovní zasedání, koncernová setkání, konference,

workshopy a školení. Zázemí Vzdělávacího centra bylo využito i pro neformální zasedání pracovní skupiny Rady pro konkurenceschopnost v rámci českého předsednictví Evropské unie nebo pro pořádání mezinárodní Konference o udržitelnosti automobilového průmyslu.

Dokončením celého projektu ve spolupráci se statutárním městem Mladá Boleslav se podařilo vytvořit podmínky pro podporu rozvoje lidských zdrojů v celém regionu, zviditelnit město na mapě kongresové turistiky a zároveň revitalizovat zanedbanou část historického centra města.





ŽIVOTNÍ PROSTŘEDÍ

Technický vývoj

Produkt a životní prostředí

Vývoj nových vozů a agregátů Škoda Auto zohledňuje přání zákazníků v oblastech vysoké kvality produktu, atraktivního

designu, technických inovací i šetrnosti k životnímu prostředí. Ochrana ovzduší, šetrné využívání zdrojů, bezpečnost a ochrana zdraví jsou našimi prioritami.

Ochrana ovzduší a klimatu – CO₂

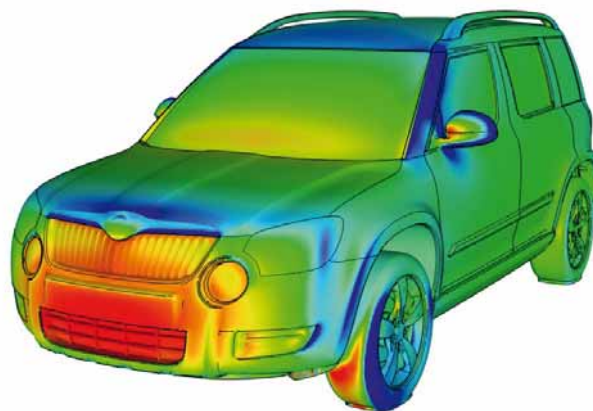
Snižování emisí vozů Škoda Auto (CO₂, NO_x, pevných částic atd.), snížení spotřeby paliva i využívání alternativních zdrojů jsou výzvy, které byly úspěšně realizovány v rámci vývoje nových produktů a péče o stávající produktové řady. Nové moderní motory s technologií TSI (benzinové motory) a TDI Common-Rail (diesellové motory) plní přísné emisní limity normy euro 5, vyznačují se snížením zdvihového objemu (downsizing), redukovanou spotřebou paliva při zlepšení dynamických vlastností. Přepřipňované motory TSI a TDI Common-Rail společně s modernizovanými převodovkami (např. DSG) tvoří pohonnou jednotku s mimořádnými parametry. Pro zákazníky preferující tzv. alternativní paliva byly vyvinuty modely s pohonem na zkapalněný zemní plyn „LPG“ a palivo „FlexFuel“ s obsahem až 85 % etanolu.

Ke snížení emisí CO₂ flotily vozů Škoda přispěly nejen opatření v oblasti agregátů, ale také množství aerodynamických úprav, redukce hmotnosti vozů a optimalizace spotřeby elektrické energie. Za podpory moderních technologií jsou realizovány náročné simulace a výpočty (virtuální engineering). CAE-simulace rovněž umožňují flexibilní posouzení různých konstrukčních i designových variant a simulaci zatížení řidiče bez nutnosti stavby fyzického prototypu. Uvedený přístup je efektivnější, ekonomičtější a přináší úsporu materiálů a zdrojů. V rámci trendu snižování emisí a spotřeby paliva nabízí Škoda Auto zákazníkům také speciální řadu produktů GreenLine, u kterých byla realizována celá řada opatření pro minimalizaci emisí CO₂.

Všechny aktuálně vyráběné modely značky Škoda jsou certifikovány nezávislou akreditovanou britskou společností VCA a splňují všechny legislativní požadavky včetně recyklovatelnosti výrobku.

Ve vozech Škoda jsou používány recyklovatelné a k životnímu prostředí šetrné materiály, přičemž se preferuje recyklát s parametry nového materiálu. Pro snadnou a jednoznačnou identifikaci dílů a materiálového složení se provádí jejich důsledné značení, které po ukončení životního cyklu vozu umožňuje rychlé rozřídění materiálů do jednotlivých materiálových skupin a jejich následnou recyklaci, případně energetické využití.

Počítačová simulace vnější aerodynamiky vozu Škoda Yeti



GreenLine, LPG, CNG

Bez ekologických modelů se automobilky do budoucna neobejdou

Ve světové premiéře se představila modelová řada GreenLine na frankfurtském autosalonu na podzim roku 2007 jako řada speciálně vyvinutá pro maximálně úsporný a ekologický provoz a se zaměřením na minimalizaci emisí pevných částic a CO₂.

Modely GreenLine druhé generace přináší technické změny, vedoucí k dalšímu snížení spotřeby a emisí škodlivin. Nově Škoda Auto představila ekologické vozy GreenLine napříč celou modelovou paletou. Mezi nejvýznamnější novinky patří tříválcový motor se systémem vysokotlakého přímého vstřikování Common-Rail 1,2 TDI CR DPF/55 kW, systém Start-Stop, rekuperace brzděné energie či doporučení zařazení rychlostního stupně na displeji Maxi DOT.



Tento úsporný agregát nabízí spotřebu 3,4 l/100 km a emise CO₂ pouhých 89 g/km pro model Fabia a 4,2 l/100 km a CO₂ 109 g/km pro model Roomster. Nižší nejsou jen emise CO₂, ale také hodnoty ostatních škodlivin; nový motor plní emisní limity normy euro 5, která je pro naftové motory přísnější v oblasti oxidů dusíku a pevných částic.

Pro modely Octavia, Superb a Yeti, které nově rozšiřují paletu ekologických vozů GreenLine, byla využita pohonná jednotka 1,6 TDI CR/77 kW. Došlo tak k významnému snížení spotřeby paliva a emisí škodlivin – Octavia nabízí spotřebu 3,8 l/km a emise CO₂ v hodnotě 99 g/km, Superb spotřebuje 4,4 l/100 km a produkuje emise CO₂ jen 114 g/km (114 g/km v případě Superb Combi) a kompaktní SUV Škoda Yeti má průměrnou spotřebu 4,6 l/100 km a emise CO₂ pouhých 119 g/km.

Poprvé je ve voze značky Škoda zařazen systém Start-Stop. Jeho přínos se nejvíce projevuje při jízdě hustým městským provozem. Zapíná se automaticky po nastartování motoru. Pokud řidič po určité době jízdy vozidlo zastaví, zařadí neutrální a uvolní spojkový pedál, motor se sám vypne. Jakmile řidič sešlápne spojku, motor znovu okamžitě naskočí.

Tímto způsobem lze ušetřit v kombinovaném režimu 0,2 až 0,4 l/100 km, v městském provozu pak dokonce 0,3 až 0,9 l paliva na 100 km. Dalším prvkem moderní techniky je rekuperace brzděné energie, kterou jsou modely s označením GreenLine II vybaveny. Efektivní využití pohybové energie vozu k dobíjení akumulátoru tvoří jednoduchý systém, který pomáhá šetřit palivo průběžně, po malých dávkách.

Stejně jako Start-Stop systém je i systém rekuperace použit u sériově vyráběných vozů značky Škoda vůbec poprvé. Oba systémy se navzájem doplňují. Nasazení systému rekuperace umožnilo dosáhnout snížení emisí CO₂ o 2 až 4 g/km. Mezi další opatření zvyšující hospodárnost provozu patří funkce doporučení zařazení rychlostního stupně, která pomáhá řidiči optimálně využít potenciál motoru, snížení a aerodynamické zakrytí podvozku a v neposlední řadě použití pneumatik s nízkým valivým odporem.

Dalším modelem v rodině ekologických vozů značky Škoda je Octavia MultiFuel. Je vybavena motorem 1,6 MPI o výkonu 75 kW (102 koní) upraveným pro spalování paliva E85, tvořeného směsí bioethanolu a benzínu. Filozofií využití alternativních paliv splňuje také Octavia LPG, která je postavena na bázi benzinového motoru 1,6 MPI/75 kW.

Ten spaluje jak bezolovnatý benzin, tak LPG. Při spalování benzínu poskytuje motor výkon 75 kW (102 k), při pohonu na LPG pak 72 kW (98 k). Spotřeba benzínu činí 7,1 l/100 km, nebo 9,2 litru LPG na 100 km. Produkce emisí CO₂ je na úrovni 149 g/km u LPG a 169 g/km pro benzinový režim.

Zajímavostí je, že značka Škoda představila v dubnu 2009 na autosalonu v Šanghaji koncept ekologické alternativy svých stávajících modelů pro čínský trh. Návštěvníci mohli shlédnout oblíbený model Octavia Ming Rui v provedení GreenLine s motorem 1,4 TSI a převodovkou DSG.

Základní změny, které umožnily snížit kombinovanou spotřebu paliva a úroveň emisí CO₂:

- **Start-Stop**
- **Systém rekuperace brzdné energie**
- **Manuální převodovka s upravenými převody**
- **Snížení koeficientu odporu vzduchu snížením a zakrytím podvozku**
- **Použití speciálních pneumatik s nízkým valivým odporem a vyšší předepsanou hodnotou tlaku**

| | Škoda Superb GreenLine | Škoda Superb Combi GreenLine | Škoda Octavia GreenLine | Škoda Octavia Combi GreenLine | Škoda Roomster GreenLine | Škoda Fabia GreenLine | Škoda Fabia Combi GreenLine | Škoda Yeti GreenLine |
|----------------------------------|-------------------------|------------------------------|-------------------------|-------------------------------|--------------------------|-------------------------|-----------------------------|-------------------------|
| Motorizace | 1,6 TDI CR DPF/77 kW | 1,6 TDI CR DPF/77 kW | 1,6 TDI CR DPF/77 kW | 1,6 TDI CR DPF 77kW | 1,2 TDI CR DPF/55 kW | 1,2 TDI CR DPF/55 kW | 1,2 TDI CR DPF/55 kW | 1,6 TDI CR DPF/77 kW |
| Kombinovaná spotřeba | 4,4 l/100 km | 4,4 l/100 km | 3,8 l/100 km | 4,2 l/100 km | 4,2 l/100 km | 3,4 l/100 km | 3,4 l/100 km | 4,6 l/100 km |
| Emise CO₂ | 114 g/km | 114 g/km | 99 g/km | 109 g/km | 109 g/km | 89 g/km | 89 g/km | 119 g/km |
| Exhalační norma | EU 5 | EU 5 | EU 5 | EU5 | EU 5 | EU 5 | EU 5 | EU 5 |
| Pohotovostní hmotnost | 1524 kg | 1546 kg | 1390 kg | 1375 kg | 1314 kg | 1203 kg | 1219 kg | 1410 kg |
| Součinitel odporu vzduchu | 0,29 | 0,29 | 0,296 | 0,299 | 0,314 | 0,303 | 0,301 | 0,361 |
| Maximální rychlost | 192 km/h | 190 km/h | 192 km/h | 191 km/h | 165 km/h | 172 km/h | 172 km/h | 176 km/h |
| Zrychlení z 0-100 km/h | 12,5 s | 12,6 s | 11,4 s | 11,4 s | 15,4 s | 14,2 s | 14,3 s | 12,1 s |

uzávěrka dat k 30. 9. 2010

Přehled motorizací současných modelů vozů Škoda Auto

| Model vozu | Motor | Výkon kW | Provedení | Spotřeba l/km | Emise CO ₂ g/km |
|---------------------------|----------------|-------------|-----------|------------------|-------------------------------|
| Yeti | | | | | |
| | 1,2 TSI | 77 | | 6,4 | 149 |
| | 1,2 TSI | 77 | Automat | 6,6 | 154 |
| | 1,4 TSI | 90 | | 6,8 | 159 |
| | 1,6 TDI CR DPF | 77 | GreenLine | 4,6 | 119 |
| | 1,8 TSI | 118 | | 8 | 189 |
| | 1,8 TSI | 112 | | 8 | 189 |
| | 2,0 TDI CR DPF | 81 | 4x2 | 5,4 | 140 |
| | 2,0 TDI CR DPF | 81 | 4x4 | 6,1 | 159 |
| | 2,0 TDI CR DPF | 103 | | 6 | 157 |
| | 2,0 TDI CR DPF | 103 | Automat | 6,5 | 169 |
| | 2,0 TDI CR DPF | 125 | | 5,9 | 155 |
| Fabia | | | | | |
| | 1,2 HTP | 44 | | 5,7 | 132 |
| | 1,2 12V HTP | 51 | | 5,5 | 128 |
| | 1,4 16V | 63 | | 5,9 | 139 |
| | 1,2 TSI | 63 | | 5,2 | 121 |
| | 1,2 TSI | 77 | | 5,3 | 124 |
| | 1,2 TSI | 77 | Automat | 5,3 | 124 |
| | 1,6 16V | 77 | | 6,9 | 165 |
| | 1,6 16V | 77 | Automat | 7,5 | 180 |
| | 1,4 TSI | 132 | | 6,2 | 148 |
| | 1,2 TDI CR | 55 | | 3,9 | 102 |
| | 1,2 TDI CR | 55 | GreenLine | 3,4 | 89 |
| | 1,6 TDI CR | 55 | | 4,2 | 109 |
| | 1,6 TDI CR | 66 | | 4,2 | 109 |
| | 1,6 TDI CR | 77 | | 4,2 | 109 |
| Fabia Combi | | | | | |
| | 1,2 HTP | 44 | | 5,7 | 132 |
| | 1,2 12V HTP | 51 | | 5,5 | 128 |
| | 1,4 16V | 63 | | 5,9 | 139 |
| | 1,2 TSI | 63 | | 5,2 | 121 |
| | 1,2 TSI | 77 | | 5,3 | 124 |
| | 1,2 TSI | 77 | Automat | 5,3 | 124 |
| | 1,6 16V | 77 | | 6,9 | 165 |
| | 1,6 16V | 77 | Automat | 7,5 | 180 |
| | 1,4 TSI | 132 | | 6,2 | 148 |
| | 1,2 TDI CR | 55 | | 3,9 | 102 |
| | 1,2 TDI CR | 55 | GreenLine | 3,4 | 89 |
| | 1,6 TDI CR | 55 | | 4,2 | 109 |
| | 1,6 TDI CR | 66 | | 4,2 | 109 |
| | 1,6 TDI CR | 77 | | 4,2 | 109 |
| Roomster | | | | | |
| | 1,2 HTP | 51 | | 6,2 | 143 |
| | 1,4 16V | 63 | | x | x |
| | 1,2 TSI | 63 | | 5,7 | 134 |
| | 1,2 TSI | 77 | | 5,7 | 134 |
| | 1,2 TSI | 77 | Automat | 5,7 | 134 |
| | 1,6 16V | 77 | | 6,9 | 165 |
| | 1,6 16V | 77 | Automat | 7,5 | 180 |
| | 1,2 TDI CR | 55 | | 4,5 | 119 |
| | 1,2 TDI CR | 55 | GreenLine | 4,2 | 109 |
| | 1,6 TDI CR | 66 | | 4,7 | 124 |
| | 1,6 TDI CR | 77 | | 4,7 | 124 |
| Praktik | | | | | |
| | 1,2 HTP | 51 | | 6,2 | 143 |
| | 1,4 16V | 63 | | x | x |
| | 1,2 TSI | 63 | | 5,7 | 134 |
| | 1,2 TDI CR | 55 | | 4,5 | 119 |
| | 1,6 TDI CR | 66 | | 4,7 | 124 |
| Octavia Tour | | | | | |
| | 1,4 MPI | 55 | | 6,8 | 163 |
| | 1,6 MPI | 75 | | 7,1 | 169 |
| | 1,8 20V Turbo | 110 | | 7,9 | 189 |
| | 1,6 TDI | 66 | | 5 | 135 |
| | 1,9 TDI PD | 74 | | 5,1 | 135 |
| Octavia Combi Tour | | | | | |
| | 1,4 MPI | 55 | | 6,8 | 163 |
| | 1,6 MPI | 75 | | 7,1 | 169 |
| | 1,8 20V Turbo | 110 | | 7,9 | 189 |
| | 1,6 TDI | 66 | | 5 | 135 |
| | 1,9 TDI PD | 74 | | 5,1 | 135 |
| Octavia | | | | | |
| | 1,2 TSI | 77 | | 5,7 | 134 |
| | 1,2 TSI | 77 | automat | 5,9 | 136 |
| | 1,4 MPI | 59 | | 7 | 167 |
| | 1,6 MPI | 75 | | 7,4 | 176 |
| | 1,6 MPI | 75 | Flex Fuel | 7 (9,5) | 162 (157) |
| | 1,6 MPI | 75 | automat | 7,9 | 188 |

| Model vozu | Motor | Výkon kW | Provedení | Spotřeba l/km | Emise CO ₂ g/km |
|-------------------------|----------------|-------------|-----------|------------------|-------------------------------|
| | 1,6 MPI | 75 | LPG | 7,1 (9,2) | 169 (149) |
| | 1,4 TSI | 90 | | 6,3 | 148 |
| | 1,4 TSI | 90 | Automat | 6,3 | 147 |
| | 1,8 TSI | 118 | | 6,9 | 158 |
| | 1,8 TSI | 118 | Automat | 6,6 | 155 |
| | 1,6 TDI CR DPF | 77 | | 4,5 | 119 |
| | 1,6 TDI CR DPF | 77 | GreenLine | 4,4 | 114 |
| | 1,6 TDI CR DPF | 77 | automat | 4,7 | 123 |
| | 1,9 TDI PD | 77 | | 4,9 | 130 |
| | 1,9 TDI PD | 77 | Automat | 5,9 | 155 |
| | 2,0 TDI CR | 81 | | 5 | 132 |
| | 2,0 TDI CR DPF | 103 | | 4,8 | 126 |
| | 2,0 TDI CR DPF | 103 | Automat | 5,3 | 138 |
| Octavia Combi | | | | | |
| | 1,2 TSI | 77 | | 5,7 | 134 |
| | 1,2 TSI | 77 | automat | 5,9 | 136 |
| | 1,4 MPI | 59 | | 7 | 167 |
| | 1,6 MPI | 75 | | 7,4 | 176 |
| | 1,6 MPI | 75 | Flex Fuel | 7,2 (9,7) | 167 (162) |
| | 1,6 MPI | 75 | automat | 7,9 | 188 |
| | 1,6 MPI | 75 | LPG | 7,1 (9,2) | 169 (149) |
| | 1,4 TSI | 90 | | 6,3 | 148 |
| | 1,4 TSI | 90 | Automat | 6,3 | 147 |
| | 1,8 TSI | 118 | | 6,9 | 158 |
| | 1,8 TSI | 118 | Automat | 6,6 | 155 |
| | 1,8 TSI | 118 | 4x4 | 7,7 | 180 |
| | 1,6 TDI CR DPF | 77 | | 4,5 | 119 |
| | 1,6 TDI CR DPF | 77 | GreenLine | 4,2 | 109 |
| | 1,6 TDI CR DPF | 77 | automat | 4,7 | 123 |
| | 1,6 TDI CR DPF | 77 | 4x4 | 5,4 | 141 |
| | 1,9 TDI PD | 77 | | 4,9 | 130 |
| | 1,9 TDI PD | 77 | Automat | 5,9 | 155 |
| | 1,9 TDI PD | 77 | 4x4 | 6 | 159 |
| | 2,0 TDI CR | 81 | | 5 | 132 |
| | 2,0 TDI CR DPF | 103 | | 4,9 | 129 |
| | 2,0 TDI CR DPF | 103 | Automat | 5,4 | 143 |
| | 2,0 TDI CR DPF | 103 | 4x4 | 5,6 | 148 |
| Octavia RS | | | | | |
| | 2,0 TSI | 147 | | 7,5 | 175 |
| | 2,0 TSI | 147 | Automat | 7,7 | 180 |
| | 2,0 TDI CR DPF | 125 | | 5,7 | 149 |
| | 2,0 TDI CR DPF | 125 | Automat | 6 | 159 |
| Octavia Combi RS | | | | | |
| | 2,0 TSI | 147 | | 7,5 | 175 |
| | 2,0 TSI | 147 | Automat | 7,7 | 180 |
| | 2,0 TDI CR DPF | 125 | | 5,7 | 149 |
| | 2,0 TDI CR DPF | 125 | Automat | 6 | 159 |
| Octavia Scout | | | | | |
| | 1,8 TSI | 118 | | 7,8 | 182 |
| | 2,0 TDI CR DPF | 103 | | 5,9 | 155 |
| Superb | | | | | |
| | 1,4 TSI | 92 | | 6,8 | 157 |
| | 1,8 TSI | 118 | | 7,2 | 169 |
| | 1,8 TSI | 118 | Automat | 7,1 | 168 |
| | 1,8 TSI | 118 | 4x4 | 8,1 | 189 |
| | 2,0 TSI | 147 | | 7,9 | 178 |
| | 3,6 FSI V6 | 191 | | 10,1 | 235 |
| | 1,6 TDI CR DPF | 77 | | 5 | 130 |
| | 1,6 TDI CR DPF | 77 | GreenLine | 4,4 | 114 |
| | 2,0 TDI CR DPF | 103 | | 5,4 | 143 |
| | 2,0 TDI CR DPF | 103 | Automat | 5,9 | 154 |
| | 2,0 TDI CR DPF | 125 | | 5,7 | 149 |
| | 2,0 TDI CR DPF | 125 | Automat | 6 | 157 |
| | 2,0 TDI CR DPF | 125 | 4x4 | 6,2 | 163 |
| Superb Combi | | | | | |
| | 1,4 TSI | 92 | | 6,9 | 159 |
| | 1,8 TSI | 118 | | 7,3 | 171 |
| | 1,8 TSI | 118 | Automat | 7,3 | 170 |
| | 1,8 TSI | 118 | 4x4 | 8,2 | 191 |
| | 2,0 TSI | 147 | | 8 | 180 |
| | 3,6 FSI V6 | 191 | | 10,2 | 237 |
| | 1,6 TDI CR DPF | 77 | | 5,2 | 135 |
| | 1,6 TDI CR DPF | 77 | GreenLine | 4,4 | 114 |
| | 2,0 TDI CR DPF | 103 | | 5,5 | 145 |
| | 2,0 TDI CR DPF | 103 | Automat | 6 | 158 |
| | 2,0 TDI CR DPF | 125 | | 5,8 | 151 |
| | 2,0 TDI CR DPF | 125 | Automat | 6,1 | 159 |
| | 2,0 TDI CR DPF | 125 | 4x4 | 6,3 | 165 |

uzávěrka dat k 30. 9. 2010

Bezpečnost

Vozy Škoda jsou konstruovány s ohledem na bezpečnost posádky i dalších účastníků silničního provozu, například chodců nebo cyklistů. Cílem je minimalizace rizika vzniku dopravní nehody (aktivní bezpečnost) a snížení rizika zranění při dopravní nehodě (pasivní bezpečnost). Zvýšení úrovně bezpečnosti vozů Škoda je realizováno stabilní strukturou karoserie a nárůstem počtu prvků aktivní a pasivní bezpečnosti. Potvrzením účinnosti opatření jsou výsledky bezpečnostních testů u nezávislého sdružení Euro-NCAP. Vozy Roomster, Superb i Yeti získaly maximální pětihvězdičkové hodnocení a patří mezi nejbezpečnější vozy ve svých třídách.

Celkovým uspořádáním součástí vozu a použitím vhodných materiálů je snižována úroveň hluku a je dosahováno požadovaných akustických vlastností. Akustické parametry jsou vyhodnocovány v rámci zkoušek a následně optimalizovány. K ochraně zdraví rovněž přispívá používání nezávadných materiálů na vozech Škoda Auto.



Nové technologické centrum

Posílení kompetence značky Škoda Auto v oblasti výzkumu a vývoje přineslo vybudování unikátního technologického centra, které zajišťuje perspektivu vývoje produktů značky Škoda v České republice a je součástí areálu technického vývoje.

V Technologickém centru se nacházejí vývojová pracoviště elektroniky, podvozku, převodovky a agregátu, světelný tunel, fotometrická laboratoř, klimakomory a sluneční simulace. Jeho součástí je také moderní akustické centrum stojící na samostatných základech, zajišťujících eliminaci ruchů a vibrací okolí. Díky realizaci této investice bylo vytvořeno 300 nových pracovních míst pro vysoce kvalifikované specialisty a vysokoškolsky vzdělané pracovníky.



Šetrné využívání zdrojů

Ochrana ovzduší, šetrné využívání zdrojů, bezpečnost a ochrana zdraví jsou základními a dlouhodobými prioritami společnosti.

Společnost Škoda Auto dosahuje úspor a efektivního využívání zdrojů optimalizací hmotnosti produktů, volbou recyklovatelných materiálů a nasazováním nových moderních technologií.

Při vývoji vozů jsou využívány nástroje virtuálního engineeringu, které umožňují náročné simulace a výpočty. Velmi flexibilně je tak možné posoudit různé varianty řešení a optimalizovat konstrukci dílů z pohledu pevnosti a namáhání.

Ve výrobě zvyšuje automobilka podíl lehkých konstrukčních materiálů (neželezných kovů, vysokopevnostních plechů, plastů atd.), a tím přispívá k racionálnímu využívání surovin a minimalizaci množství odpadu.



Výrobní oblast

Vztah k životnímu prostředí

Společnost Škoda Auto nabízí automobily špičkové kvality, jejichž výroba představuje vždy minimální zátěž pro životní prostředí. Firmě se daří včasným a důsledným plněním požadavků zpřísňující se legislativy a závazků deklarovaných v Politice společnosti Škoda Auto naplňovat strategii trvalého

zlepšování ochrany životního prostředí a plnit všechny zákonné limity a povinnosti v této oblasti.

Prispívá tak k naplňování principů trvale udržitelného rozvoje a prokazuje ohleduplný přístup k životu a přírodě. Dokladem toho je obhájení certifikátu pro systém environmentálního řízení podle celosvětově platné normy ISO 14001:2004 při kontrolním auditu v závěru roku 2009.

Ochrana ovzduší

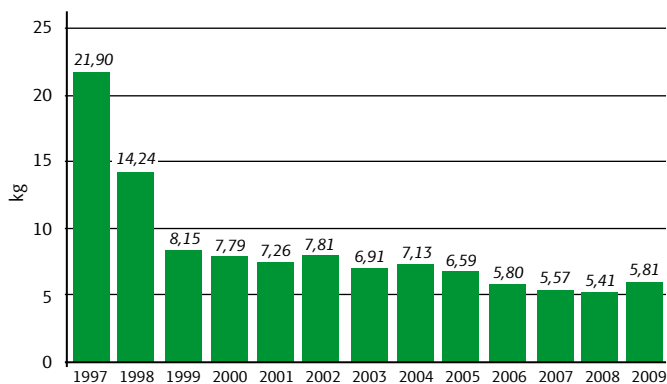
Všechny zdroje znečišťování ovzduší, které společnost provozovala v roce 2009, plnily zákonné emisní limity. Hlavními zdroji emisí jsou průmyslové lakovny karosérií a energetické zdroje, které produkují 96 % všech emisí.

V posledních letech se společnosti daří významně snižovat emise do ovzduší nejen v přepočtu na vyrobený vůz, ale i v absolutní výši. Od roku 1997 až do roku 2009 díky využití moderních technologií při výrobě bylo dosaženo více než 60% poklesu produkovaných emisí. Moderní lakovny karosérií v Mladé Boleslavi a Kvasinách v rozhodující míře využívají vodu ředitelné barvy, přičemž vznikající emise těkavých

organických látek jsou odstraňovány spalováním spolu se zemním plynem a uvolňované teplo je zároveň užíváno k ohřevu. Modernizace energetických zdrojů a hutních provozů přispěla podstatným způsobem ke snížení emisí oxidu siřičitého, oxidu dusičitého, tuhých znečišťujících látek a oxidu uhelnatého.

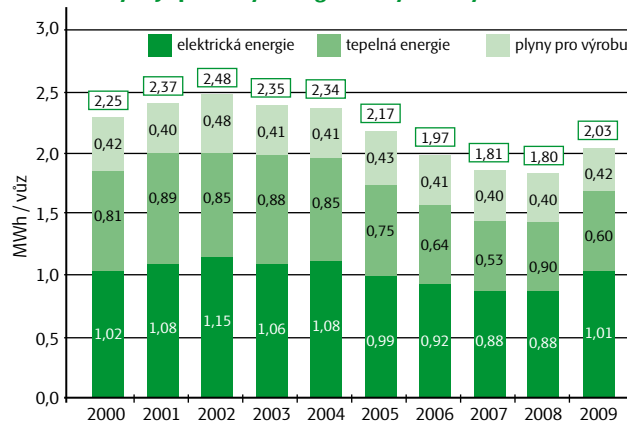
Racionalizačními opatřeními se daří udržovat celkovou spotřebu energií již několik let na přibližně stejné úrovni a životní prostředí tak není zatěžováno dalšími emisemi včetně skleníkových plynů při jejich výrobě. V letech 2006 až 2008, kdy společnost vyrobila vysoký počet vozů, poklesla spotřeba energie na vyrobený vůz pod špičkovou úroveň 2 MWh.

Vývoj emisí do ovzduší na vyrobený vůz



Pozn. Od roku 1995 jsou provozovány rozhodující energetické zdroje společnosti Ško-energy s.r.o.

Vývoj spotřeby energie na vyrobený vůz



Ochrana půdy s podzemních vod a nakládání s vodami

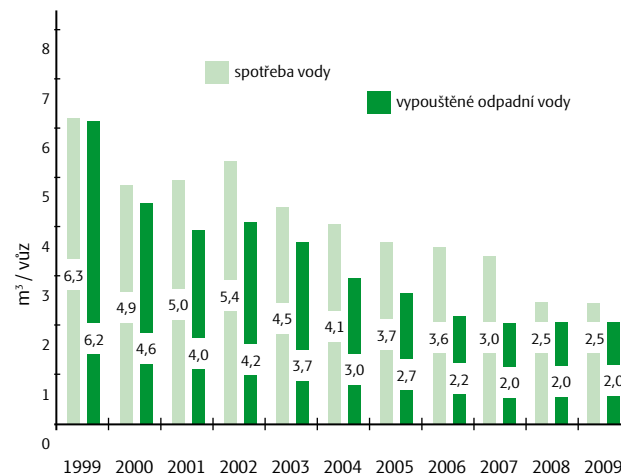
Společnost Škoda Auto má plně zabezpečeny veškeré své činnosti proti vzniku ekologických škod a úspěšně napravuje následky necitlivé průmyslové výroby, které vznikly před spojením s koncernem Volkswagen.

Se závadnými látkami z hlediska vod se nakládá jen v dostatečně technicky zabezpečených prostorách, zařízeních a rozvodech, pro které jsou zpracovány havarijní plány a které jsou vybaveny prostředky pro zmáhání případných úniků. Do konce roku 2009 bylo s finančními náklady ve výši 587 mil. Kč odstraněno více než 80 % ekologických škod, vyžadujících sanační zásah. V závodech Kvasiny a Vrchlabí byly sanační práce již ukončeny. Jedním ze základních úkolů společnosti Škoda Auto je omezení spotřeby vody na nezbytnou úroveň a její navrácení do koloběhu s minimální zátěží pro životní prostředí.

Úspěšnost přijatých opatření v rámci vytyčeného úkolu dokládá vývoj spotřeby vody a vypouštěných odpadních

vod v přepočtu na vyrobený vůz a dále skutečnost, že čistota vypouštěných odpadních vod je díky nově zavedeným technologiím výrazně vyšší než předepsané limity.

Vývoj spotřeby vody a vypouštěných odpadních vod na vyrobený vůz

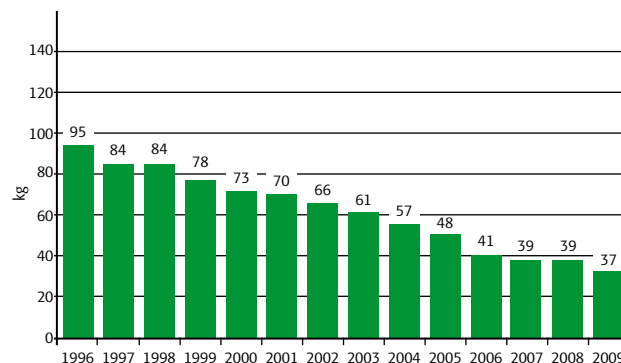


Odpadové hospodářství

V oblasti odpadů společnost Škoda Auto dlouhodobě uplatňuje strategii, která je v první řadě zaměřena na předcházení jejich vzniku, dále na snížení jejich objemu a nebezpečných vlastností, na upřednostnění jejich využití, a teprve pokud toto není možné, na odstranění odpadů způsobem nejšetrnějším pro životní prostředí.

Účinnost strategie lze dokumentovat na vývoji množství vyprodukovaných odpadů (bez kovů) v přepočtu na vyrobený vůz. Zatímco v roce 1997 činil tento ukazatel 84 kg/vůz, v roce 2009 se jednalo již o pouhých 37 kg/vůz.

Vývoj produkce odpadů (bez kovů) na vyrobený vůz



Z celkového množství odpadů, které bylo v roce 2009 vyprodukováno, skončilo na skládkách a ve spalovnách pouze 8,4 %. Většina odpadů včetně kovů byla dále využita; jde např. o sklo, papír, odpadní oleje, ředidla, kabely, elektroodpad, slévárenské písky, plasty a plastové fólie. Zvláštní pozornost byla v roce 2009 věnována separovanému sběru vyřazených elektrozařízení.

Škoda Auto se zapojila do projektu Zelená firma společnosti REMA Systém a.s. vedoucí k rozšíření míst pro sběr vyřazených elektrozařízení z domácností.

Zaměstnanci společnosti Škoda Auto tak mají možnost na vybraných branách závodů předat k recyklaci drobný elektroodpad ze svých domácností.

Ochrana životního prostředí u nových investic

Dopadům průmyslové recese společnost Škoda Auto čelí zefektivněním všech svých činností a rozšířením nabídky vyráběných modelů. To je nemyslitelné bez modernizace

a rozšiřování výrobní základny. O účinnosti technické ochrany životního prostředí se tak rozhoduje již ve fázi přípravy investic. Všechna zařízení s vlivem na životní prostředí proto musí představovat nejlepší dostupnou techniku a musí navíc splňovat zásady koncernu VW pro ochranu životního prostředí, které přesahují zákonný rámec a platí celosvětově.

V této souvislosti Škoda Auto v posledních letech mj.

- podle zákona o posuzování vlivů na životní prostředí získala souhlasná vyjádření úřadů pro rozšíření svařovny, montáže a logistických ploch a zvýšení kapacity lakovny v závodě Kvasiny pro výrobu vozu Yeti a dále pro rozšíření centrálního skladu originálních dílů a příslušenství v Mladé Boleslavi,
- dosáhla změny integrovaného povolení pro zařízení lakovny karosérií v závodě Kvasiny pro zvýšení její kapacity na 900 karosérií za den a dále změny integrovaného povolení pro zařízení sléváren v závodě Mladá Boleslav v souvislosti s rozšířením sortimentu odlitků pro výrobu dalších typů motorů a převodovek,
- v závodě Mladá Boleslav pokračovala v sanačních pracích při uvolňování výrobních ploch k rekonstrukci ve starších halách mechanického obrábění a hutních provozech, jejichž konečnou fází je zhotovení podlah zabezpečených proti průniku závadných látek do podzemí,
- k ochraně klimatu realizovala nová zákonná opatření k omezení emisí fluorovaných skleníkových plynů u všech provozovaných chladících a klimatizačních zařízení.

Ško-energo

Ško-energo je společností, která pro Škoda Auto zajišťuje všechny energie potřebné pro výrobu automobilů. Její dlouhodobou strategií je snižovat emise skleníkových plynů při výrobě energií a přispívat tak k ochraně klimatu.

Součástí strategie Ško-energo při jejím vzniku bylo vybudování nové moderní teplárny, která bude pro Škoda Auto dodávat elektřinu a teplo a nahradí tak zastaralé a neekologické provozy. Moderní zařízení teplárny, která zahájila provoz v roce 1998, zajistilo výrazné snížení emisních limitů. Fluidní kotle umožňují spalování při nízkých teplotách a kogenerační

způsob výroby tepla a elektřiny s rozsáhlou sítí centrálního zdroje tepla je jedním z neekologičtějšých způsobů výroby energie.

Společnost i nadále pokračuje ve snižování emisí skleníkových plynů a v ekologickém chování. Strategie společnosti je zaměřena na spalování biomasy, postupné navyšování její spotřeby a na rozšiřování horkovodních sítí, a tím zvyšování společné výroby elektřiny a tepla. Důležitou součástí společenské odpovědnosti je výchova mladé generace k ekologickému chování. Mottem společnosti se stalo heslo „Hřeje vás čistá energie“, které je nyní důležitým doplňkem loga.



Důležité ekologické ukazatele

Přestože se od roku 1991 do roku 2009 zvýšila výroba vozů více než třikrát, nedošlo k proporčnímu nárůstu absolutní úrovně zátěže životního prostředí a v některých ukazatelích, například u emisí vypouštěných do ovzduší nebo ve spotřebě vody, byl zaznamenán pokles.

Přehled rozhodujících ekologických ukazatelů za léta 2007–2009 je uveden v tabulce.

Prověřený a účinný systém ochrany životního prostředí, důsledné uplatňování jeho principů již ve fázi projektové přípravy nových investic a prohlubování povědomí odpovědnosti všech zaměstnanců za zachování co nejméně dotčené přírody budoucím generacím, jsou zárukou minimalizace dopadů činností společnosti Škoda Auto na životní prostředí v příštích letech.



Rozhodující ekologické ukazatele Škoda Auto

| ukazatel | jednotka | 2007 | 2008 | 2009 |
|---|---------------------|---------|---------|---------|
| celková spotřeba energie | GWh | 1 128,0 | 1 084,6 | 1 053,8 |
| z toho: elektrická energie | GWh | 546,7 | 531,7 | 524,2 |
| teplo | GWh | 334,1 | 313,4 | 313,8 |
| plyny pro výrobní procesy | GWh | 247,2 | 239,5 | 215,8 |
| celková spotřeba vody | tis. m ³ | 1 886,9 | 1 521,4 | 1 305,7 |
| celkové emise do ovzduší | t | 1 953,4 | 1 926,2 | 1 667,7 |
| z toho: VOC | t | 1 613,9 | 1 579,8 | 1 357,8 |
| NO _x | t | 155,5 | 151,5 | 132,8 |
| SO ₂ | t | 0,3 | 0,3 | 0,2 |
| CO | t | 150,9 | 163,9 | 148,7 |
| tuhé znečišťující látky | t | 30,4 | 28,9 | 26,0 |
| CO₂ z vlastní výroby energie | t | 54 920 | 53 448 | 49 654 |
| celkové množství odpadů | tis. t | 174,3 | 147,9 | 140,8 |
| z toho: kovový odpad | tis. t | 150,2 | 124,5 | 122,2 |
| nebezpečný odpad | tis. t | 8,5 | 8,7 | 5,7 |
| ostatní odpad (mimo kovy) | tis. t | 15,6 | 14,7 | 12,9 |
| podíl odpadů k využití a recyklaci | % | 88,4 | 87,4 | 89,4 |
| vypouštěné odpadní vody | tis. m ³ | 1 233,4 | 1 211,4 | 1 025,8 |
| škodliviny vypouštěné v odpadních vodách | | | | |
| ChSK _{Cr} | t | 491,3 | 481,4 | 335,0 |
| BSK _s | t | 170,1 | 188,7 | 147,4 |
| nerozpuštěné látky | t | 68,7 | 110,8 | 105,8 |
| anorganické soli | t | 1674,1 | 1 591,4 | 1 566,9 |
| NEL | t | 1,0 | 0,8 | 0,7 |
| investiční náklady na ochranu ŽP | mil. Kč | 256,1 | 169,6 | 92,1 |

Servisní služby

Ochrana životního prostředí v obchodní síti

Dodržování zásad v oblasti odpadového hospodářství (třídění odpadu), ochrany ovzduší a ochrany vod (skladování nebezpečných látek) jsou prioritami ekologické politiky, na něž se společnost Škoda Auto zaměřila při svých aktivitách v obchodní síti v České republice.

Škoda Auto zavedla v roce 1996 kvalifikovaný a pružný Poradenský servis pro ochranu životního prostředí, jehož cílem

je zavést u každého z obchodních partnerů kvalitní systém řízení a kontroly ochrany životního prostředí. Ti z obchodníků, kteří splní náročná kritéria ekologického auditu a odstraní případné nedostatky, obdrží prestižní Osvědčení za šetrný přístup k životnímu prostředí neboli tzv. „Zelenou pečeť“.

V současnosti je držitelem Zelené pečete již celkem 70 obchodníků. Výhodou získání Zelené pečete pro obchodníka je mimo jiné i to, že může od pojišťoven získat technickou slevu na ročním pojištění.

Sběr a zpracování autovraků

Činnost automobilky nekončí prodejem vozu. Již při výrobě musí firma myslet na to, že zákon jí ukládá zajistit jeho likvidaci způsobem šetrným k životnímu prostředí v momentě, kdy se z něho stane autovrak. Od roku 2005 totiž pro výrobce v České republice platí ze zákona o odpadech povinnost zajistit bezplatnou likvidaci jím vyrobeného vozidla v autorizované zpracovatelské síti.

Podmínkou bezplatné likvidace je, že vozidlo musí být úplně a nesmí obsahovat díly, doplňky či odpady, které nejsou jeho

součástí a nesouvisí s ním. Při odevzdání autovraku u autorizovaného zpracovatele obdrží majitel potvrzení o převzetí, které předloží odboru dopravy příslušného úřadu. Ten pak provede odhlášení vozidla.

Řízením a koordinací sběrné a zpracovatelské sítě vybraných autovraků značek koncernu Volkswagen v České republice pověřila Škoda Auto firmu Callparts System. V roce 2009 tak bylo v uvedené síti zpracováno celkem 8 990 autovraků značky Škoda.

Zpětný odběr vybraných výrobků

Další službou, která je zajišťována pro zákazníky Škoda Auto v České republice, je možnost bezplatného odevzdání automobilového odpadu u obchodních partnerů, jako jsou baterie, pneumatiky nebo oleje a likvidace autovraků v autorizované síti zpracovatelů Callparts.

Zavedené systémy řízení jakosti, kvality a ochrany životního prostředí v obchodní síti jsou pak zárukou kvalitně prováděných oprav a šetrného přístupu obchodníků k životnímu prostředí.

Dílenské testy

Speciálně vyškolení pracovníci zjišťují, zda a jakým způsobem autorizované servisy splňují standardy předepsané pro péči o zákazníka a především o jeho vůz. Jedním ze způsobů sledování kvality jsou tzv. dílenské testy. Provádí je nezávislý subjekt za účasti běžných zákazníků. Ve výsledku se hodnotí nejen kvalita práce provedená na vozidle, ale také péče o klienta samotného.

Dlouhodobé neplnění kvalitativních standardů může u servisního partnera skončit až výpovědí servisní smlouvy a ukončením spolupráce.

V síti autorizovaných servisů Škoda se výsledky spokojenosti dlouhodobě pohybují v části kvality provedené práce na úrovni 87 % a v části péče o zákazníka na úrovni 94 %.



Studie spokojenosti zákazníků

Jedním ze způsobů ověřování úrovně poskytovaných služeb je také telefonické dotazování spokojenosti zákazníků, kdy se formou rozhovoru hodnotí poslední návštěva klienta v servisu. Z tohoto telefonického průzkumu je připravováno detailní vyhodnocení pro jednotlivé servisní partnery.

V rámci dotazování se sledují také podněty zákazníků k nabídce nebo úrovni služeb servisní sítě Škoda. Na jejich základě byla mimo jiné zavedena služba Škoda Express Service, tj. provedení drobných servisních úkonů na počkání. Z podnětů klientů Škody Auto také vzešla nabídka na vyzvednutí vozu přímo u zákazníka a po opravě jeho přistavení zákazníkovi zpět nebo případné pronajmutí náhradního vozu.

Zákazníkům, kteří si přáli cenově zvýhodnit opravy a údržbu starších vozidel, vychází vstříc šeková knížka: pro majitele vozu staršího čtyř let se slevami na servisní práce a Škoda originální díly u participujících servisních partnerů.



Ocenění kampaně „ Aby příroda ...“

Kampaň s názvem Škoda service a životní prostředí získala cenu v národní soutěži o nejkreativnější reklamu na českém trhu - Louskáček 2008.



Certifikace

Na základě výsledků prodlužovacího auditu integrovaného systému řízení provedeného firmou TÜV NORD v závěru roku 2007 získala společnost Škoda Auto na další tříleté období certifikáty systému řízení kvality dle normy EN ISO 9001:2000 a environmentálního řízení podle normy ISO 14001:2004. V roce 2009 byl proveden společností TÜV NORD kontrolní audit a vydán certifikát pro systém řízení kvality podle aktualizované normy ISO 9001:2008.

Na základě provedeného auditu obdržela Škoda Auto od společnosti TÜV NORD Czech v říjnu 2008 certifikát předběžného schválení, který prokazuje, že Škoda Auto zavedla a dodržuje opatření pro splnění požadavků typového schválení vozů na recyklovatelnost a opětovné použití.

Všechny aktuálně vyráběné modely značky Škoda (Fabia, Roomster, Octavia, Superb a Yeti) jsou certifikovány nezávislou akreditovanou britskou společností VCA a splňují ustanovení směrnice 2005/64/ES. Tato směrnice specifikuje požadavky na použité materiály, značení dílů a dosažení příslušné recyklační kvóty.



Užitečné odkazy

Více o udržitelném rozvoji společnosti Škoda Auto

http://www.skoda-auto.cz/company/cze/sustainable_development

Více o udržitelném rozvoji koncernu Volkswagen

<http://www.volkswagen-sustainability.com>

Více o udržitelném rozvoji dodavatelů VW

<http://www.vwgroupsupply.com>

Vysoká škola

<http://www.savs.cz>

Zpracoval

Q and A s. r. o.

Vydává

ŠKODA AUTO a.s., 2010

Třída Václava Klementa 869

293 60 Mladá Boleslav

Česká republika

IČ: 00177041

zápis v obchodním rejstříku

vedeném Městským soudem v Praze,

oddíl B, vložka 332

Tel.: + 420 326 811 111

Fax.: + 420 326 721 328

www.skoda-auto.cz



Uzávěrka Zprávy o trvale udržitelném rozvoji společnosti Škoda Auto byla ke dni 30. 9. 2010.

Použité fotografie - archiv Škoda Auto a.s.

K realizaci zprávy bylo přístupováno s maximálním ohledem k životnímu prostředí a trvale udržitelnému rozvoji obecně. Pro tisk byl použit recyklovaný papír. Zpráva o trvale udržitelném rozvoji společnosti Škoda Auto byla vydána ve dvou jazykových verzích. Dokončovací práce provedli zaměstnanci chráněných pracovišť společnosti Škoda Auto.