



ŠKODA Magazín

Magazín pro zákazníky a příznivce značky ŠKODA

LÉTO 2015

NOVÁ
ŠKODA SUPERB
Začátek nové éry



MILÍ ČTENÁŘI,

značka ŠKODA je plná energie. Nová generace modelu ŠKODA Superb je toho jasným důkazem. Postavili jsme velice přitažlivý a emotivní automobil světových parametrů, a i proto jsme ho uvedli na trh se sloganem Začátek nové éry. Superb je také hlavním tématem tohoto vydání časopisu ŠKODA Magazin, věnujeme mu celých osmnáct stran, na nichž Vám podrobně představíme hlavní přednosti naší největší novinky letošního roku – moderní design, prostorný a komfortně vybavený interiér, výkonné pohonné jednotky a v neposlední řadě i vyspělé asistenční a bezpečnostní systémy. Prozradím, že ještě letos zahájíme prodej modelu Superb Combi. Jeho první fotografie si můžete rovněž prohlédnout v našem časopisu.

Prostřednictvím našeho magazínu bych Vás také rád pozval na tradiční sraz příznivců automobilů koncernu Volkswagen u rakouského jezera Wörthersee. ŠKODA zde ukázala celou řadu zajímavých automobilů. Mimo jiné nový tovární speciál ŠKODA Fabia R5, nekonvenční pick-up FUNstar a showcar Fabia R5 Combi v designu soutěžního vozu. A samozřejmě nemohu zapomenout na sportovně laděný sériový model Octavia Combi RS 230.

S příchodem nových modelů samozřejmě nezapomínáme na ty stávající, které důkladně modernizujeme a rozšiřujeme jejich nabídku. Všechny novinky představíme uvnitř časopisu. Dalšími tématy tohoto vydání jsou cestopis s Octavií Scout do Gruzie a reportáž z třetího závodu seriálu Kolo pro život v Mladé Boleslavi. Také Vám přiblížíme atmosféru letošního šampionátu IIHF v ledním hokeji, jehož je ŠKODA AUTO dlouholetým generálním sponzorem.

Jsem přesvědčen, že značka ŠKODA bude přitahovat stále více zákazníků, kteří dokážou náležitě ocenit praktičnost našich nových modelů a jejich technické přednosti včetně moderních elektronických systémů a vyspělého infotainmentu. Ostatně to potvrzují i vzrůstající registrace osobních vozů ŠKODA na domácím trhu. Za první čtyři měsíce letošního roku jsme v České republice prodali téměř 25 000 vozů, a výrazně jsme tak překonali výsledky za stejné období předchozího roku.

ŠKODA AUTO je zkrátka připravena na novou éru, jejíž součástí můžete být i Vy.

Závěrem bych Vám chtěl poděkovat za přízeň, kterou věnujete značce ŠKODA, a zároveň Vám přeji příjemné chvíle strávené nad stránkami našeho časopisu.



Luboš Vlček
ředitel ŠKODA AUTO Česká republika





ŠKODA PŘEDPLACENÝ SERVIS

Takto se jmenuje nová služba, kterou pro fyzické i právnické osoby nabízí ŠKODA AUTO Česká republika ve spolupráci s leasingovou společností ŠkoFIN. Je možné ji uzavřít na dobu pěti let s limitem 60 000, 100 000 nebo 150 000 najetých kilo-

metrů a její hlavní předností je výrazná úspora nákladů spojených s předepsanou servisní údržbou vozidla či případnou výměnou běžně opotřebovaných dílů, například brzdových destiček, brzdových kotoučů či stěračů. ŠKODA Předplacený servis si lze sjednat při

koupi jakéhokoliv nového vozu mladoboleslavské automobilky a je možné jej čerpat u všech autorizovaných servisních partnerů ŠKODA na území celé republiky. A ještě důležitá informace: služba je vázána na VIN vozidla, je tedy převoditelná na dalšího majitele.

VŠECHNY MOTORY ŠKODA SPLŇUJÍ NORMU EU 6

Od května letošního roku se do všech modelů značky ŠKODA určených pro evropské trhy začaly montovat výhradně motory splňující nejnovější emisní normu EU 6. Tento přechod na moderní a vysoce ekologické pohonné jednotky se nejvíce proje-

vil v modelových řadách Rapid, Rapid Spaceback a Yeti, které dostaly do vínku hned několik zcela nových zážehových i vznětových agregátů. Všechny motory ŠKODA jsou nyní standardně vybaveny systémem Start-Stop a rekuperací kinetické energie.



PŮL MILIONU STROMŮ

Automobilka ŠKODA AUTO i v loňském roce pokračovala ve svém projektu „Za každý prodaný vůz značky ŠKODA v České republice jeden zasazený strom“ a ve vybraných regionech české země vysadili její zaměstnanci 60 042 nových stromů, což koresponduje s prodejní statistikou značky na tuzemském trhu 2013. Samotný projekt je důležitou součástí ekologických aktivit firemního programu GreenFuture a svědčí o maximální odpovědnosti značky ŠKODA k našemu životnímu prostředí. Za osm let trvání projektu bylo v České republice již zasazeno téměř půl milionu stromů.

CNG OFENZIVA ZNAČKY ŠKODA

Vozy ŠKODA Octavia G-TEC si necelý rok po své premiéře získaly dominantní postavení na domácím trhu osobních vozů s pohonem na stlačený zemní plyn a jejich popularita mezi soukromými a firemními zákazníky navíc neustále stoupá. Svědčí o tom nejen vítězství v anketě „Zelené Auto roku 2015 v České republice“, ale i celá řada fleetových kontraktů s významnými klienty. Jedním z nich je strojírenský holding Vítkovice Machinery Group, který v následujících třech letech obohatí svůj vozový park o 300 modelů Octavia G-TEC. V letošním roce ŠKODA AUTO Česká republika výrazně navýší na domácím trhu prodej vozů s pohonem na CNG.



ANNIVERSARY DRIVE 2015

Redaktoři renomovaného německého motoristického časopisu auto motor und sport společně se svými kolegy z pražské redakce ams uskutečnili u příležitosti 120. výročí založení automobilky ŠKODA AUTO a 150 let od narození jednoho ze zakladatelů firmy, Václava Laurina, vzpomínkovou

jízdu z Kamení (od Laurinova rodného domku) do Mladé Boleslavi. A jízda to byla opravdu stylová, neboť si pro ni vybrali vůbec první sériově vyrobený automobil z roku 1905 – model Laurin & Klement Voiturette typ A. Pečlivě udržovaný originál vozu je ještě dnes schopen uhánět rychlostí přes 60 km/h!



ČÍNSKÁ ÚČAST NA 7 CASTLES TRIAL

Nedávnou návštěvu významných čínských novinářů ve společnosti ŠKODA AUTO ozdobila jejich účast na víkendové veteránské rally 7 Castles Trial, která se konala v Praze a okolí. Čínští hosté startovali

s historickými vozy zapůjčenými ze ŠKODA Muzea a byli doslova nadšeni krásami naší země a jejími kulturními tradicemi. „Bylo fascinující vyzkoušet si automobily z bohaté historie firmy ŠKODA, pro nás je to úplně nový

zážitek,“ řekla Ge Li, zástupkyně China Business Journal. Čína je pro společnost ŠKODA AUTO nejvýznamnějším trhem, v budoucnu zde chce zákazníkům dodávat více než 500 000 vozů ročně.



ŠKODA FABIA BODUJE

NOVÁ GENERACE ZÍSKÁVÁ JEDNO VÝZNAMNÉ OCENĚNÍ ZA DRUHÝM, A TO NEJEN OD ODBORNÝCH MOTORISTICKÝCH NOVINÁŘŮ, ALE I OD ŠIROKÉ VEŘEJNOSTI.

Již na začátku letošního roku zvítězila nová ŠKODA Fabia ve vysoce prestižní anketě odborného spotřebitelského magazínu What Car? a získala titul What Car? Car of the Year 2015. Kromě celkového vítězství Fabia ovládla i kategorii „Nejlepší malý automobil“ a opět potvrdila, že má na Britských ostrovech obrovské renomé. Titul automobil roku časopisu What Car? získala Fabia již podruhé, poprvé se to podařilo první generaci vozu v roce 2000.

Dalším triumfem modelu ŠKODA Fabia bylo „double“ v domácí anketě Auto roku 2015, kterou pořádají Klub motoristických novinářů a Klub motoristických publicistů ve spolupráci se Svazem dovozců automobilů a Sdružením automobilového průmyslu. Fabia získala nejen hlavní titul Auto roku 2015 v České republice, ale i titul Auto roku 2015 v kategorii „Městské vozy“. O prvním titulu rozhodlo hlasování odborné novinářské poroty složené ze zástupců předních médií, o druhém hlasování veřejnosti, do něhož se v letošním ročníku ankety zapojilo téměř 50 000 respondentů. Titul Auto roku 2015 vybojovala Fabia s výrazným bodovým náskokem před druhým finalistou, Volkswagenem Passat, a třetím vozem, jímž byl

Mercedes-Benz třídy C, a nutno podotknout, že na jejím jednoznačném vítězství se shodla většina porotců.

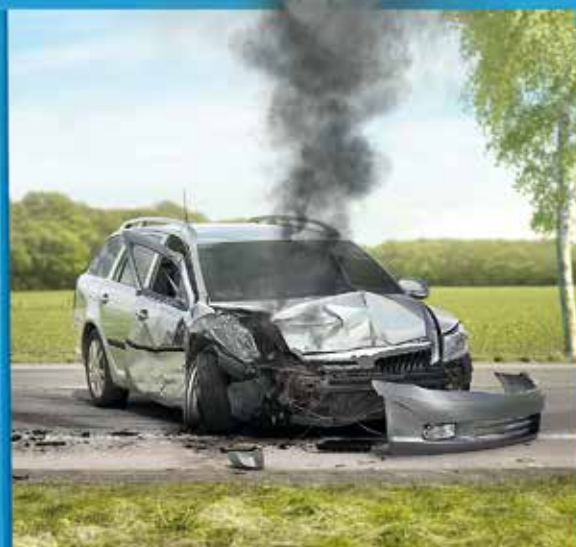
Nová ŠKODA Fabia dominovala rovněž v anketě Best Cars – Nejlepší auta roku 2015 vydavatelství Motor-Press Bohemia, v níž hlasovali čtenáři časopisů auto motor a sport, AUTO 7 a portálu Autohit.cz. Fabia se stala absolutním vítězem v kategorii „Malá auta“ a společně s modelem Octavia (vítěz kategorie „Nižší střední třída“) podtrhla oblibu vozu značky ŠKODA u českých zákazníků.

Samozřejmě nelze opomenout ani další skvělé výsledky – velice prestižní ocenění Golden Klaxon v kategorii kompaktních vozů (Rusko), třetí místo v anketě Auto Best 2015 a zejména pak tituly Auto roku 2015, které nová Fabia získala na Slovensku, v Bulharsku a ve Slovinsku. K tomu ještě připočítejme velice uznávanou cenu Red Dot Award za vynikající produktový design a skvělý výsledek 5 hvězdiček v testu EURO NCAP, prováděném podle nejnovějších přísnějších kritérií. Nová ŠKODA Fabia je skutečně mimořádný vůz!



Nová ŠKODA Fabia získala titul Auto roku 2015 v České republice od odborných motoristických novinářů.

Po



St



**85 % škod uhradíme
do 2 dnů od dodání
podkladů**

U NÁS NA PENÍZE ZBYTEČNĚ NEČEKÁTE

Možná právě proto Českou pojišťovnu po zkušenosti s řešením své pojistné události doporučuje 90 % klientů.





KRÁSA DETAILU

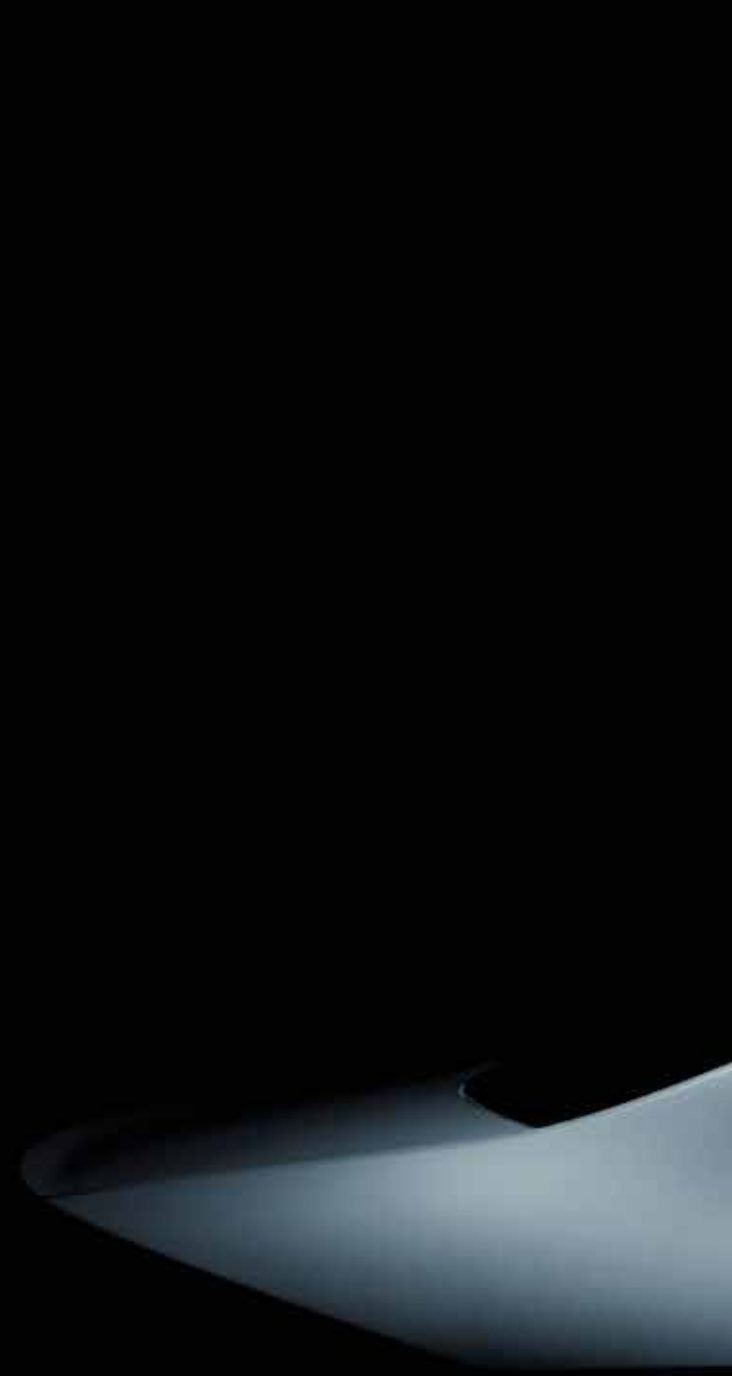
NEJLEPŠÍ ŠKODA VŠECH DOB PŘIJÍŽDÍ S DESIGNEM,
KTERÝ BEZE ZBYTKU NAPLŇUJE IMAGE VOZU A VYSOKÁ OČEKÁVÁNÍ,
JEŽ K VLAJKOVÉ LODI PATŘÍ.



NÁVRH MODERNÍHO AUTA A UMĚNÍ MÁ DNES K SOBĚ BLÍŽE NEŽ KDYKOLIV PŘEDTÍM. VŠE JE O HLEDÁNÍ DOKONALOSTI.

Vybavte si chuť skvělého jídla, melodii dokonalé hudby nebo krásnou sochu, obraz... Vše spojuje dokonalý rytmus, řád, proporce. Ničeho není příliš na to, aby byl výsledek přehnaný, nebo zbytečně nabubřelý, ale ani málo, aby se stal nudným. Pohled na nový Superb vás naplní stejnými pocity a ani ostré hrany nezakryly poezii, která je cítit z tvarů, jež do sebe zapadají jako mistrně napsané verše.

Podobný design se však nerodí ze dne na den. Jde o výsledek dlouhé cesty a už na jejím počátku je nezbytné znát její směr. Vedle tradičních hodnot, kterými je značka ŠKODA už proslulá a na nichž postavil svůj úspěch i novodobý Superb, dostal jeho nástupce za úkol představit emocionálnější tvář a charisma značky. Racionalita, kvalita a praktičnost je dnes samozřejmostí u každého z modelů







HRA SVĚTEL A STÍNŮ,
DEFINOVANÁ
PRECIZNÍMI PROLISY,
PODTRHUJE UMĚNÍ
MLADOBOLESLAVSKÝCH
DESIGNÉRŮ.





z palety ŠKODA, a proto se dostává do středu zájmu design, který umí stejně silně zasáhnout i srdce každého zákazníka.

První velkou náповědou, kterou mohla spatřit široká veřejnost, byl koncept VisionC, jenž naznačil, jak by mohl vypadat zcela nový nástupce vlajkové lodi. Sytě zelená limuzína s nízkým profilem připomínajícím kupé a s pro-



nikavým pohledem ostře řezaných světel se stala hvězdou ženevského autosalonu na jaře 2014. Podoba sériového vozu jde však ještě dál. Výzvou bylo především spojení prostorného interiéru s dynamickým exteriérem. Proměněné proporce s krátkým předním a delším zadním převisem dodávají novému Superbu charakteristický profil a jednotlivé prolisy karoserie pak dokonale rozčleňují plochy téměř 4,9 metru dlouhého vozu.

Hra světla a stínů, definovaná precizními prolisy, podtrhuje umění mladoboleslavských designérů. Suverénní výraz je cítit nejen z celkového postoje, kde proporce hrají naprosto zásadní roli, ale i při bližším pohledu se můžete nechat unášet dokonalými detaily, jako je propracovaná grafika světel, logo na vrcholu kapoty povýšené na šperk nebo bezchybné

DETAILŮ NEMUSÍ BÝT MNOHO, ABY VZNIKL NEKOMPROMISNÍ A ATRAKTIVNÍ CELEK.





GRAFKA SVĚTEL SE STALA JEDNÍM Z VRCHOLŮ DESIGNU NOVÉHO SUPERBU. TAKÉ DÍKY ČISTÝM TVARŮM KAROSERIE DOKONALE VYNIKNE JEJICH KRÁSA.

vedení minimalistických spár. Je to něco, co si možná neuvědomíte hned, ale pokud začnete pátrat po tom, proč vlastně Superb působí tak dokonale celistvým dojmem, najdete malé-velké drobnosti – jako je třeba spára kapoty ukrytá v bočním prolisu – které jsou triumfem nejen designu, ale i techniky.

„Nový model Superb je velkým překvapením. Jsme přesvědčeni, že každého zákazníka zaujme, když si ho automobil vedle velkorysé nabídky prostoru a vynikajícího poměru užitné

hodnoty a ceny získá i svými emocemi. Jelikož tento model stojí již desítky let na vrcholu naší nabídky, ukazuje směr, kterým se chce automobilka v budoucnosti ubírat. Model Superb je v podstatě průkopníkem mnoha generací vozů značky ŠKODA. Design musí ukazovat budoucnost,” vysvětluje šéfdesignér Jozef Kabaň, který se svým týmem prostřednictvím Superbu spojil funkcionalitu s emocemi, a dal tak počátku nové éry automobilky ŠKODA jasnou podobu.



NOVÁ GENERACE VOZU ŠKODA SUPERB NENÍ JEN NÁDHERNÝ AUTOMOBIL NA POHLED. JE TO TAKÉ KULTIVOVANÝ, KOMFORTNÍ A DYNAMICKÝ VŮZ. TO POZNÁTE PŘI KAŽDÉ CESTĚ.

ŠKODA do segmentu vyšší střední třídy, oslovujícího především firemní klientelu, vysílá třetí generaci modelu Superb s velkými ambicemi. Ty jsou plně oprávněné – loni byl Superb druhé generace i na konci svého životního cyklu druhým nejprodávanějším vozem svého segmentu v Evropě – za tradičně dominujícím Volkswagenem Passat. Představitelé značky ŠKODA právem tvrdí, že tento vůz je začátkem nové éry, kdy už svými vozy nechce zákazníky oslovovat jen užitnými vlastnostmi, nadprůměrným vnitřním prostorem a jedinečným poměrem hodnoty a ceny, ale také dalšími atributy, mezi které patří nejmodernější technika, mimořádný komfort a v neposlední řadě i emotivní a dynamický vzhled.

Nebyl by to vůz značky ŠKODA, kdyby nový Superb nenabídl maximální vnitřní prostor. I když již předchozí generace stanovovala v tomto ohledu standardy pro daný segment, nový Superb nabízí více do všech směrů. Nejvíce je nárůst patrný do šířky, kde ve výši loktů přibylo na předních sedadlech 39 mm, vzadu dokonce 69 mm. Prostor vzadu byl vždy parádní disciplínou vozu ŠKODA Superb, v nejnovější generaci má o 25 mm více místa nad hlavami pasažérů, před jejichž koleny je k opěradlům předních sedadel celých 157 mm. Výsledkem je pocit neobyčejné vzdušnosti uvnitř vozu, a to jak na předních, tak na zadních sedadlech. Ten může být navíc podpořen i elektricky ovládanou panoramatickou stěchou s rozměry



HÝČKÁNÍ LUXUSEM





1002 x 1200 mm, která do interiéru vpustí více světla. Komfort na zadních sedadlech dále podtrhuje například i možnost ovládní polohy sedadla spolujezdce ze zadního místa.

ZAVAZADLOVÝ PROSTOR

I když v dané třídě není velikost zavazadlového prostoru rozhodujícím kritériem pro koupi, Superb s objemem 625 l, který je o 30 l větší než dříve, nedává konkurenci šanci. Rozměrná zadní výklopná stěna zaručuje takřka neomezený přístup k zavazadlům a sklopná zadní sedadla, jež lze ovládat i ze zavazadelníku, zvětší přepravní prostor až na 1760 litrů. Zadní výklopná stěna může mít elektrický pohon a když je vůz vybaven bezklíčkovým odemknutím KESSY, stačí pro otevření přístupu do prostoru pro náklad pouze vložit nohu pod zadní nárazník. Systém v tom okamžiku zkontroluje přítomnost klíče u zadní části vozu, může být v kapse nebo v tašce, a když jej rozpozná, automaticky víko otevře. Stejným způsobem lze, například s plným nákladem, víko uzavřít a vůz uzamknout.

Pro zavazadlový prostor je typické použití takzvaných Cargo elementů, které pomáhají pomocí suchého zipu připevněním k podlaze



Zavazadlový prostor má objem 625 l a je snadno přístupný. Výklopná stěna může mít elektrický pohon.

NOVINKOU JE VENTILACE PRO PŘEDNÍ SEDADLA, KTERÁ ZVYŠUJE KOMFORT V HORKÝCH DNECH.

udržet náklad na jednom místě. Nechybí ani možnost vybavit zavazadlový prostor výjimečnou LED svítlnou. Praktičnost tohoto primárně reprezentativního vozu zvětšuje i možnost vpřed sklopit opěradlo sedadla spolujezdce. V této konfiguraci lze uvnitř vozu převážet předměty s délkou až 3,1 metru.

29 SIMPLY CLEVER ŘEŠENÍ

Prvky Simply Clever ukazují, že pro zvýšení komfortu, bezpečnosti či praktičnosti je zcela zásadní nápad. V případě vozu ŠKODA Superb mladoboleslavská automobilka použila věci známé již z menších modelových řad a přidala k nim několik originálních novinek. Jednou z nich je například mnoho alternativ pro uložení nápojů v různých lahvích. Zajímavostí je také



Vpřed sklopné opěradlo sedadla spolujezdce je pouze jedním z originálních praktických prvků daného segmentu.

možnost snadného otevření 0,5litrové PET lahve umístěné ve středové konzole. Stačí na lahev zatlačit, ta se zachytí dnem a následně již jde otočit víčkem jednou rukou. Každé dveře nového Superbu mají nejen rozměrné odkládací kapsy, ale také prostor na uložení reflexní vesty. V předních dveřích jsou ve speciálních nepromokavých schránkách s možností odtoku vody umístěné deštníky.

Velmi praktické je také manuálně sklopné tažné zařízení, které se dodává na přání. Zmínit je třeba rovněž ochranu proti načerpání špatného paliva, ale i zavírání elektricky ovládaného víka zavazadlového prostoru pouze pomocí jemného zatažení. Nejvýše postavený multimediální systém Bolero nabízí zajímavou možnost ovládní pomocí mobilního telefonu. Stačí v něm mít pouze staženou aplikaci ŠKODA Media Command a připojit ho k systému. Následně jej mohou obsluhovat například i cestující na zadních sedadlech. Praktické jsou rovněž držáky pro umístění tabletů na zadní stranu hlavových opěrek předních sedadel nebo na středovou loketní opěrku.

KOMFORTNÍ VÝBAVA

Komfort ale neznamená pouze prostor, i když ten je zásadní. S novou generací modelu Superb se do nabídky značky ŠKODA dostává třízónová klimatizace, umožňující odděleně nastavit teplotu pro levou a pravou stranu vpředu a odděleně i pro zadní část. Příjemná je ventilace pro přední sedadla, která zvyšuje komfort při jízdě v horkých dnech. V zimě potěší i nové řešení vyhřívání čelního skla, které namísto tenkých drátků používá průhlednou fólii integrovanou mezi vrstvy skla.

Superb je prvním modelem značky ŠKODA vybaveným elektronickou parkovací brzdou,

kteřá mezi předními sedadly uvolnila místo. Současně nabízí funkci Auto Hold, jež není ničím jiným než jejím automatickým ovládním.

ŠKODA připravila pro model Superb čtyři stupně výbav, Active, Ambition, Style a vrcholné provedení Laurin & Klement. Již základní úroveň přitom nadchne hojností své výbavy. Nechybí klimatizace, tónovaná skla, LED zadní svítidla, dálkově ovládané centrální zamykání nebo palubní počítač. Samozřejmostí je i větší počet prvků Simply Clever zvyšujících různými způsoby praktičnost. ŠKODA Superb Ambition se svojí výbavou posunuje výše a sází především na zvýšení komfortu, naopak stupeň Style je navržen pro posílení emotivní stránky pomocí specifického čalounění a designu 17" kol z lehké slitiny. Vrcholný luxus nabízí nejvýše postavené provedení Superb Laurin & Klement, pro které je charakteristický design 18" kol z lehké slitiny, stejně tak jako bi-xenonové světlomety či specifický návrh dekoračních prvků interiéru.

KULTIVOVANÁ JÍZDA

Nejsou to ale pouze praktická řešení, komfortní výbava nebo prostornost, které na nové generaci modelu Superb zaujmou. Ať už je pod kapotou tohoto vozu jakýkoliv z nabízených motorů, o nichž píšeme na následujících stránkách, či je vybaven pohonem předních nebo všech kol, vždy po rozjezdu zaujme kultivovaností svého projevu. Schopnost izolace od neduhů vozovky pod koly je v současné nabídce značky ŠKODA prostě jedinečná. Automobil přitom i se standardními tlumiči nabízí vyvážený poměr mezi zmiňovaným komfortem a pocitem jistoty. Když jsou součástí výbavy tlumiče s možností změny charakteristiky DCC (Dynamic Chassis Control), je možné nabízený poměr mezi komfortem a jistotou ještě lépe přizpůsobit aktuálním podmínkám a hlavně náladě řidiče. Spolu



Superb se proto řídí zcela přirozeně a dodává značnou dávku jistoty. Ať už řidič jede komfortně či svižně, a to na různých typech povrchů, vždy má pocit, že právě tento způsob jízdy je pro Superb tím pravým.

BEZPEČNOST BEZ KOMPROMISŮ

Jsou místa, kde se bezpečnost prolíná s komfortem. Jedním z nich jsou asistenční systémy, které řidiči usnadňují řízení tím, že mu poskytují různé druhy informací jednoduchým a srozumitelným způsobem, případně mu pomáhají na vzniklé situace reagovat. I proto je nová generace vozu ŠKODA Superb vybavena tím nejlepším, co má automobilový průmysl aktuálně k dispozici. Superb je připraven řidiče informovat o přítomnosti cizího vozidla v mrtvém úhlu vnějších zpětných zrcátek, je schopen pomoci s udržováním v jízdním pruhu, dokáže zabrzdí před příliš rychle se přibližující překážkou, umí reagovat na chodce či cyklisty, čist dopravní značky, upravovat rychlost jízdy podle okolního

provozu nebo automaticky jezdit v kolonách. Při parkování nejenže najde vhodné místo a změří jeho velikost, ale také do něj zajede a následně z něj vyjede. Lze u něj nastavit nejvyšší rychlost, kterou nepřekročí, Superb také ohlíká, zda je řidič dostatečně bdělý a věnuje se řízení. Pomocí speciálních světlometů může jet v noci s trvale rozsvícenými dálkovými světly – dokáže totiž rozpoznávat automobily vpředu, protijedoucí i ty jedoucí stejným směrem, a podle nich odstřihovat odpovídající výseky světelného kuželu. Dálková světla tak mohou zůstat trvale zapnuta a přitom neoslňovat.

To už se ale dostáváme k nejmodernějším použitým technologiím, o nichž je řeč na následujících stránkách. V každém případě není pochyb o tom, že nová generace vozu ŠKODA Superb je nejkompaktnějším vozem, jaký kdy v České republice vznikl. Je to automobil mnoha tváří, který dokáže zaujmout a uspokojit i zcela rozdílné typy soukromých i firemních zákazníků.

NOVÝ SUPERB JE NEJKOMPLEXNĚJŠÍM VOZEM, JAKÝ KDY V ČESKÉ REPUBLICE VZNIKL.

s tlumiči lze přitom měnit i nastavení dalších systémů vozu, a to stejným principem na displeji multimediálního systému.

Nový Superb je další ukázkou umu českých konstruktérů a jejich schopností pečlivě sladit jednotlivé systémy podvozku i hnací soustavy.



JEN TO NEJLEPŠÍ

NOVÁ ŠKODA SUPERB JE ATRAKTIVNÍM VOZEM PRO NEJNÁROČNĚJŠÍ KLIENTELU. NEOPÍRÁ SE VŠAK POUZE O PŮSOBIVÝ A EMOCEMI NABITÝ DESIGN, ALE TAKÉ O SVOJI TECHNIKU. PRÁVĚ DÍKY NÍ JE PŘIPRAVENA NAPLNIT OČEKÁVÁNÍ, KTERÉ V ČLOVĚKU VYVOLÁVÁ JEJÍ VZHLED. CO SE TEDY POD FASCINUJÍCÍ SLUPKOU NOVINKY UKRÝVÁ?

Na předchozích stránkách jsme novou generaci vozu ŠKODA Superb představili z pohledu designu a současně jsme se zaměřili jízdu a praktičnost. Teď se soustředíme na to, co všechno za tímto vozem stojí, jaká technika zajišťuje, že se chová tak podmanivě a příjemně. Nový Superb ukazuje, jak to vypadá, když výsledek je více než jen součet vlastností jednotlivých komponentů. Je to vůz, v němž jsou všechny jeho oblasti ve znamenité míře propojené do jednoho funkčního a homogenního celku.

Stejně jako vždy je ze všeho nejdůležitější základ vozu, který sice není na první pohled vidět, ale má zcela zásadní vliv na takřka všechny vlastnosti, jako je komfort, jízdní vlastnosti, bezpečnost, hospodárnost nebo jízdní dynamika. Řeč je o karoserii.

Pětidveřová karoserie je o 28 mm delší než u předchůdce, současně má ale o razantních 80 mm větší rozvor náprav, který je zárukou většího prostoru pro nohy na zadních sedadlech a předpokladem pro větší komfort jízdy. Téměř polovina struktury karoserie je vyrobena z vysokopevnostních ocelí, včetně těch nejpevnějších, za tepla tvářených. Díky tomu se zvýšila tuhost karoserie v krutu i ohybu, což se odrá-

ží nejen ve větší bezpečnosti a pevnějším základu pro zavěšení kol, a tedy i v dokonalejších jízdních vlastnostech a komfortu, ale též v omezení přenosu vibrací. Samotný skelet karoserie je i přes větší rozměry o 12 kg lehčí než u předchůdce. V mezigeneračním porovnání se zásluhou různých úprav podařilo u srovnatelných verzí uspořit až 75 kg.

Mluvili jsme o tom, jak důležitá jsou pro výsledné vlastnosti základní koncepční řešení. ŠKODA Superb jde v tomto ohledu příkladem. Vpředu napříč uložené motory jsou sklopené směrem vzad, což přispívá k lepšímu rozložení hmotnosti a snížení těžiště – to je jasný příspěvek k příjemnějším a agilnějším jízdním vlastnostem. Podvozek vyrobený částečně z lehkých slitin je o přibližně 12 kg lehčí než u předchozího modelu. Těchto dvanáct kilogramů je však nesmírně důležitých, protože většinou jde o neodpružené hmoty, tedy části, jejichž energii musí tlumiče a pružiny kompenzovat. Díky tomu lze ve spojení s tužší karoserií použít jemnější a přesnější nastavení podvozku, který je při zachování potřebné jistoty schop nabídnout více komfortu. Podvozek jako takový se drží osvědčené konstrukce s přední nápravou typu McPherson a víceprvkovým za-

Adaptivní tempomat ACC udržuje nastavenou rychlost a při rozpoznání pomaleji jedoucího vozu dokáže automobil zcela zastavit. Pracuje v rychlostech 30 až 210 km/h a jeho součástí je systém nouzového brzdění před překážkou Front Assist.

VÝSLEDKEM VŠECH ZMĚN
JE CELKOVĚ LEPŠÍ
AUTOMOBIL, KTERÝ JE
POHODLNĚJŠÍ, LÉPE
REAGUJE NA POVELY ŘIDIČE,
JE OBRATNĚJŠÍ A PŘITOM
KOMFORTNĚJŠÍ.



ASISTENČNÍ SYSTÉMY

- » Asistent jízdy v kolonách (reguluje řízení a rychlost)
- » Smart Light Assist – automatická regulace (odstínění) dálkových světel
- » Monitorování mrtvého úhlu zpětných zrcátek
- » Asistent pro vycouvávání z parkovacího místa
- » Adaptivní tempomat ACC
- » Travel Assist – rozpoznávání dopravních značek
- » Lane Assist – upozornění na nechtěné vybočení z jízdního pruhu
- » Omezovač rychlosti
- » Elektronická parkovací brzda s funkcí Hold
- » Driver Alert – rozpoznávání únavy řidiče
- » Emergency Assist – při neaktivitě řidiče automaticky zastaví
- » Automatický parkovací asistent – podélné i příčné automatické parkování a vyjždění
- » Zadní couvací kamera

BEZPEČNOSTNÍ SYSTÉMY

- » Devět airbagů včetně kolenního
- » Boční airbagy vzadu
- » Front Assist – upozornění na čelní kolizi s funkcí nouzového brzdění
- » Crew Protect Assist – přednárazový bezpečnostní systém
- » Adaptivní světlomety
- » Zadní LED svítlny
- » Stabilizační systém ESC
- » Multikolizní brzda
- » XDS+
- » Hill Holder Control – asistent pro rozjezd
- » Elektronická kontrola tlaku v pneumatikách

Některé z těchto systémů jsou součástí standardní výbavy, některé se dodávají na přání.

vešším vzadu. Rozchod předních kol se například zvětšil o 39 mm, což koresponduje s větší šířkou celého vozu. Novinkou nabídky jsou aktivně řízené tlumiče DCC (Dynamics Chassis Control), které umožňují řidiči zvolit jeden ze tří nabízených režimů (komfort, normal a sport).

Výsledkem všech těchto málo viditelných, avšak zásadních vlastností je celkově lepší automobil, který je pohodlnější, lépe reaguje na povely řidiče, je obratnější a přitom komfortnější. Umožňuje tedy zlepšit vlastnosti, které obecně stojí spíše proti sobě.

PŘEKVAPENÍ POD KAPOTOU

Technický vývoj nelze zastavit. Nová generace modelu Superb se proto může pochlubit ve srovnání s předchozí generací až 20procentním nárůstem výkonu a současně až o třicet procent sníženou spotřebou paliva. To je samozřejmě důsledek celé konstrukce vozu s nižší hmotností, účinnější aerodynamikou a dalších



Novinkou nabídky značky ŠKODA je v novém Superbu systém monitorování mrtvého úhlu zpětných zrcátek. Řidiče o přítomnosti vozidla v tomto prostoru informuje kontrolka umístěná v odpovídajícím zrcátku.



Systém udržování v jízdním pruhu pomocí čelní kamery a zásahů do řízení pomáhá řidiči jet uprostřed jízdního pruhu. Jde o asistenční systém, nikoliv o systém automatického řízení.

technologíí snižujících spotřebu paliva, největší přínos pro zlepšení hospodárnosti ale mají použité pohonné jednotky, které pocházejí výhradně z nejnovější generace čtyřválcových motorů. Nabídku tvoří pět zážehových a tři vznětové motory s výkonovým rozpětím od 88 kW do 206 kW.

Novinkou nabídky pohonných jednotek je například zážehový čtyřválec 1,4 TSI ACT s funkcí vypínání dvojice válců při částečném



Nejllepší z dodávaných multimediálních a komunikačních systémů pro nový Superb je navigace Columbus s displejem o úhlopříčce 8 palců.

zatížení. Elektromagnetický systém tohoto motoru dokáže při jízdě zcela nepostřehnutelně vypnout a poté opět spustit dvojici válců, a tím snížit spotřebu paliva až o 0,5 l/100 km. Tuto deaktivaci reguluje elektronická řídicí jednotka motoru a dochází k ní v situacích s částečným zatížením v rychlostech do 130 km/h při otáčkách v rozpětí 1400 až 4000 min⁻¹.

Za pozornost stojí také vrcholné agregáty 2.0 TSI s výkony 162 a 206 kW. První z těchto motorů je známý například z modelu Octavia RS a pro Superb je kombinován výhradně s dvouspojkovou automatickou převodovkou. Vrcholem nabídky je výkonnější provedení tohoto motoru, které nahrazuje atmosférický plněný šestiválec předchůdce. Nový motor jej překonává výkonem a přitom vykazuje spotřebu téměř o jednu čtvrtinu nižší. S automatickou převodovkou DSG a pohonem všech kol dokáže tento nejdynamičtější Superb z klidu na 100 km/h zrychlit během pouhých 5,8 s – žádný

jiný sériový vůz značky ŠKODA to nedokázal rychleji.

Vznětové motory, které se těší značné oblibě, jsou navrženy tak, aby pokryly většinu požadavků v daném segmentu. Z trojice nabízených jednotek jsou dvě k dispozici s manuální nebo automatickou převodovkou. Vrcholná motorizace s výkonem 140 kW je k dispozici výhradně s automatickou převodovkou. Pro oba výkonové stupně motoru 2.0 TDI je na přání připraven i pohon všech kol. Spolu s menším výkonem je kombinován s manuální převodovkou, nejsilnější verze je atraktivním spojením pohonu všech kol a převodovky DSG.

Moderní elektronicky řízený pohon všech kol využívá ke své činnosti nejnovější 5. generaci elektronicky ovládané spojky Haldex. Ta pracuje zcela v součinnosti s dalšími regulačními systémy podvozku (ESC, XDS+ a další) a omezuje nežádoucí chování vozu již v počátcích, tedy ještě dříve, než je případně nucen zasáhnout stabilizační systém. Díky tomu se dále posunují dynamické schopnosti a především trakce a bezpečnost. Aktivní rozdělování hnačího momentu mezi nápravy umožňuje nejen na površích s horší trakcí plně využít nabízený potenciál výkonných motorů.

ÚČELNÉ PROPOJENÍ

Automobil v pozici vozu ŠKODA Superb musí splňovat velmi široké nároky na konektivitu. Často je totiž používán nejen jako služební vůz pro pracovní účely, ale současně je zásluhou své praktičnosti doslova členem rodiny, a v tomto případě jsou požadavky poněkud jiné. ŠKODA u nového modelu Superb proto nabízí unikátně rozsáhlou nabídku možností v oblasti komunikace, zábavy a informací. ŠKODA Superb



Asistent pro vycouvávání z parkovacího místa informuje o přítomnosti cizího vozidla šikmo za vozem. K jeho identifikaci slouží ultrazvuková čidla.

může být vybavena jedním ze čtyř nových systémů – Swing, Bolero, Amundsen a Columbus. I první jmenovaný disponuje barevným displejem a možností připojení externích zdrojů hudby, stejně tak jako slotem pro SD kartu.

Trojice výše postavených zařízení je navíc vybavena možností plného propojení s chytrými telefony různých značek a operačních systémů, takže dokáží plně využít všechny jejich nabízené funkce. K dispozici jsou rozhraní MirrorLink, Apple CarPlay a Android Auto. Všechny tyto systémy mají kromě jiného i možnost připojit do systému pomocí Bluetooth dva telefony – například služební a soukromý.

Oproti systému Bolero je zařízení Amundsen navíc doplněno navigačním systémem s tříletou aktualizací mapových podkladů zdarma.

Vrcholem nabídky multimediálních systémů je navigace Columbus s 8palcovým displejem. Tento systém je velmi univerzální a lze ho dopl-

nit například o televizní přijímač, případně integrované připojení k internetu, které je zprostředkováváno posádce vozu. Tento WiFi hotspot je vybaven standardem LTE, tedy aktuálně nejrychlejším dostupným mobilním připojením.

ŠKODA umožňuje nový Superb vybavit například místem pro indukční dobíjení telefonu Phone Box, případně mimořádně kvalitním audiosystémem Sound System Canton s dvanácti reproduktory včetně subwooferu a výkonem 610 W. Specialitou nového Superbu je také držák na tablet, který se může připevnit za zadní stranu předních sedadel, případně druhý USB konektor pro zadní sedadla.

Nová generace vozu ŠKODA Superb je bezpochyby nejlepším vozem, který kdy značka ŠKODA postavila. V jedinečném stylu přijíždí doslova přeplněná nejmodernější technikou, která zážitky z jízdy posunuje na zcela novou úroveň.

ŠKODA SUPERB – MOTORY A PŘEVODOVKY

	Výkon kW	Točivý moment Nm	Převodovka*	Zrychlení 0-100 km/h s	Nejvyšší rychlost km/h	Kombinovaná spotřeba l/100 km	Emise CO ₂ g/km
1.6 TDI	88	250	6M/7DSG	10,9/11,0	206/206	4,0/3,8	103/100
2.0 TDI	110	340	6M/6DSG	8,8/8,9	220/218	4,0/4,4	105/115
2.0 TDI 4x4	110	340	6M	9	215	4,4	116
2.0 TDI	140	400	6M/6DSG	8,0/7,7	237/235	4,1/4,5	106/118
2.0 TDI 4x4	140	400	6DSG	7,6	230	4,9	131
1.4 TSI ACT	110	250	6M/7DSG	8,6/8,8	220/220	4,8/4,9	112/114
1.4 TSI ACT 4x4	110	250	6M	9	215	5,4	125
1.8 TSI	132	320	6M/7DSG	8,0/8,1	232/232	5,8/5,5	134/129
2.0 TSI	162	350	6DSG	7	245	6,2	142
2.0 TSI 4x4	206	350	6DSG	5,8	250	7,1	165

* M – manuální převodovka; DSG – dvouspojková automatická převodovka



TRADICE NESVAZUJE

PRVNÍ ŠKODA SUPERB VZNIKLA NA SKLONKU ROKU 1934. DALŠÍ GENERACE NA SEBE NECHALA ČEKAT AŽ DO ROKU 2001...

Již název modelu Superb napovídá o jeho postavení. Pochází z latinského „superbus“, což znamená hezký, vrcholný či skvostný. Právě tímto slovem pojmenované automobily ŠKODA patřily od roku 1934 k vrcholům nabídky celého českého automobilového průmyslu. První vůz ŠKODA Superb měl doplňkové označení 640 a byl vybaven šestiválcem 2,5 litru s výkonem 40 kW (55 k). Postupně z výrobních linek automobilky sjely do roku 1949, kdy výroba tohoto modelu po více než 2500 vyrobených kusech skončila, další čtyři typy: ŠKODA Superb (typ 902, 1936–1937), ŠKODA Superb (typ 913, 1936–1939), ŠKODA Superb OHV (typ 924, 1938–1949) a ŠKODA Superb 4000 (typ 919, 1939–1941).

Jméno Superb opět ožilo v roce 2001. Tehdy se představil nový reprezentativní model značky ŠKODA, který se zařadil do vyšší střední třídy. Tento čtyřdveřový sedan svým prostorem na zadních sedadlech zcela nově defi-

noval měřítka pro místo na zadních sedadlech. Do roku 2008 se tohoto modelu v továrně Kvasiny vyrobilo 136 068 kusů.

Druhá novodobá generace opět zaujala řešením své karoserie. Automobil se představil s unikátními pátými dveřmi TwinDoor, které bylo možné otevřít buď stejně jako u klasického sedanu, nebo, když bylo potřeba nakládat větší předměty, v jednom kuse se zadním oknem. V roce 2009 nabídku tohoto nadčasového luxusního modelu doplnilo ještě praktič-

šestiválcový motor nebo třeba dobrodružnější provedení Outdoor.

Právě druhá generace zaznamenala značný úspěch. Celkem se jí vyrobilo více než 600 tisíc kusů, a to nejen v továrně Kvasiny (zde 379 600 ks), ale také v Číně a v Indii. Superb druhé generace tak prokázal své kvality ve velmi náročné Evropě i na stále se rozvíjejících asijských trzích.

Třetí generace automobilu ŠKODA Superb nehodlá na své předchůdce pouze navázat,

TŘETÍ GENERACE VOZU ŠKODA SUPERB MÁ MNOHEM VĚTŠÍ AMBICE NEŽ JEJÍ PŘEDCHŮDCI.

tější provedení Combi, které nabízelo unikátní spojení univerzálnosti a komfortu. Pro druhou generaci modelu ŠKODA Superb byla charakteristická velmi široká nabídka různých verzí. K dispozici byl například pohon všech kol,

její ambice jsou mnohem větší. Má za cíl posunout vnímání celé značky ŠKODA na vyšší úroveň než dříve a dodat jí při zachování tradičních hodnot a praktických vlastností ještě více emocí.



Tři novodobých generací vozu ŠKODA Superb se od roku 2001 vyrobilo již více než 750 000 kusů.

PŮSOBIVÉ KOMBI

OČEKÁVANÁ ŠKODA SUPERB COMBI SE PŘEDSTAVUJE NA PRVNÍCH SNÍMCÍCH. O JEJÍ ELEGANCI A STYLU NENÍ POCHYB.

O ještě praktičtější verzi Combi se mluví v podstatě od okamžiku světové premiéry nové generace modelové řady ŠKODA Superb. Tyto první fotografie jsou pouze jakousi „ochutnávkou“, protože automobil bude mít svoji výstavní premiéru až na zářijovém autosalonu ve Frankfurtu nad Mohanem. Následně bude zahájen jeho prodej na světových trzích.

Design modelu ŠKODA Superb Combi dále rozvíjí stylistické pojetí započaté limuzínou. Čisté linie, důmyslné prolisy a plochy – to všechno vytváří působivý celek. V provedení Combi navíc zaujme nevtíravě sportovní charakter vozu, který je dán silně skloněným oknem pátých dveří. Z vyvážených proporcí současně doslova číší elegance, která nenechává nikoho na pochybách, že nová ŠKODA Superb Combi bude patřit k nejpůsobivějším vozům segmentu vyšší střední třídy.



ŠKODA U JEZERA

JARNÍ SRAZ PŘÍZIVCŮ A ÚPRAVCŮ KONCERNOVÝCH VOZŮ WÖRTHERSEE TREFFEN SE STAL V ITINERÁŘI AKCÍ ZNAČKY ŠKODA VÝZNAMNÝM MILNÍKEM. VĚRNA TRADICI ZDE ŠKODA I LETOS PŘEDSTAVILA ŘADU ATRAKTIVNÍCH NOVINEK A PŘIPRAVILA PRO NÁVŠTĚVNÍKY BOHATÝ DOPROVODNÝ PROGRAM. REDAKCE ŠKODA MAGAZÍNU U TÉTO VÝZNAMNÉ UDÁLOSTI POČÁTKU MOTORISTICKÉ SEZONY SAMOZŘEJMĚ NEMOHLA CHYBĚT.

Největší sraz příznivců značek koncernu Volkswagen na březích rakouského jezera Wörthersee tradičně začíná první středu po Nanebevstoupení Páně a trvá do následující soboty, letošní ročník tedy připadl na 13. – 17. května. Příznivci vozů Volkswagen, ŠKODA, Audi, Seat i dalších koncernových značek se letos sjeli do malebného městečka Reifnitz am Wörthersee již po čtyřiatřicáté a zcela jej zaplnili více či méně upravenými vozy různých barev, stářích a motorizací. Akce s takřka čtvrtmilionovou návštěvností ale pochopitelně nevznikne ze dne na den. První ročník srazu příznivců kultovního modelu VW Golf GTI inicioval v roce 1982 rakouský herec a spisovatel Ewin Neuwirth, do poklidného Reifnitzu se tehdy sjela necelá stovka účastníků. Již od svých prvopočátků neunikl sraz fanouškovské základny samotnému vedení koncernu VW, v roce 1987 tak do města na břehu jezera putoval kromě oddaných fanoušků také speciální transport z Wolfsburgu, který přivezl 25tunový žulový monument v podobě Golfu GTI v měřítku 1:1. Na svém místě je dodnes, avšak jeho okolí se, alespoň v době konání Wörthersee Treffen, změnilo k nepoznání.

Dnes se akce oficiálně účastní kromě české značky ŠKODA samozřejmě také Volkswagen a sesterské značky Audi a Seat, z nichž každá připraví pro své fanoušky vždy něco nového.

Stánek ŠKODA letos nabídl návštěvníkům opět opravdu pestrou automobilovou podívanou. Pětice modelů s okřídleným šípem ve znaku si právem získala přízeň návštěvníků, přičemž příznejme, že svým dílem pomáhaly také ŠKODA hostesky, které rády zapožovaly se zájemci o fotografie. Sličné dívky ke krásným autům zkrátka patří a sraz u Wörthersee by bez nich nebyl tím, čím je. Velkou pozornost budil unikátní pick-up FUNstar na bázi nového modelu Fabia, který pod vedením svých pedagogů a šéfdesignéra značky ŠKODA Jozefa Kabaně postavili žáci středního odborného učiliště ŠKODA. Studie lakovaná v atraktivní kombinaci šedé Steel a bílé Moon s kontrastními zelenými detaily stojí na speciálně lakovaných osmnáctipalcových kolech Gemini z modelu Octavia RS a pohání ji motor 1.2 TSI kombinovaný s převodovkou DSG. S ohledem na charakter místa prezentace nešetřili tvůrci LED osvětlením a chybět nesměla ani řádně „vytuněná“ hi-fi soustava.





WÖRTHERSEE TREFFEN JE MEZI MILOVNÍKY TUNINGU DOSLOVA SVĚTOVÝM POJMEM. ANI LETOŠNÍ ROČNÍK NEZKLAMAL.

Na sportovní notu laděné studentské studii dělaly společnost hned dva závodní speciály, které tvrdí muziku na zcela profesionální úrovni... jakkoli audiosoustavu byste v nich hledali marně. Zato se nešetřilo karbonem, hliníkem a dalšími materiály, které jsou neodmyslitelnou součástí nové kapitoly automobilových soutěží. Nová ŠKODA Fabia R5 ve válečných barvách ŠKODA Motorsport doprovodila svým hřmícím přeplňovaným motorem o objemu 1,6 litru světovou premiéru konceptu ŠKODA Fabia R5 Combi. Zběsílý kombík se sadou spoilerů v divoké a výrazné barevné kombinaci se

stal patrně nejfotografovanějším a návštěvníky, a tedy i hosteskami nejobletovanějším objektem na stánku. Studie má pod kapotou stejný turbem dopovaný motor jako její sestřička, která hned při svém závodním debutu v Mistrovství České republiky v automobilových soutěžích triumfovala. Snad neprozradíme příliš, když naznačíme, že ani R5 Combi není jen showcar určený toliko pro objektivy fotoaparátů a snění automobilových entuziastů.

Nemalý díl pozornosti sklízela také nejrychlejší Octavia všech dob, model s přídomkem 230, který značí počet koňských sil pod kapo-



Expozice značky ŠKODA byla plná zajímavých exponátů. Již z dálky vítaly sportovní modely Octavia RS 230.

tu. Fanoušci sportovního svezení ocení diferenciaci s elektrohydraulicky řízenou svorností, stejně jako dynamický design a sportovní

bě sportovního balení Red and Grey, který je zákazníkům modelů Fabia, Fabia Combi, Rapid a Rapid Spaceback nově k dispozici v rámci

ATMOSFÉRA BYLA PŘÍJEMNÁ. JE JISTÉ, ŽE KAŽDÝ SI ODNESL MNOHO ZÁŽITKŮ A VZPOMÍNEK.

ladění interiéru. Vůz s maximální rychlostí 247 km/h bude v prodeji již v červnu letošního roku.

Sportovní styling je jedním z leitmotivů tuningové scény a ŠKODA umí vyjít zákazníkům vstříc samozřejmě i v tomto ohledu. Na Wörthersee značka prezentovala novinku v podo-

nabídky ŠKODA Originálního příslušenství a lze jej objednávat k novým vozům. Především atraktivní designový balení dostala na starost nová Fabia, které to v bílé barvě s červenými broušenými sedmnáctipalcovými koly Savio, červenými kryty zpětných zrcátek a sportovními pruhy vysloveně slušelo.



Pick-up FUNstar si osobně prohlédl i předseda představenstva ŠKODA AUTO, prof. dr. h. c. Winfried Vahland.

Expozici značky ŠKODA poctili svou návštěvou tradičně také vrcholní představitelé značky v čele s předsedou představenstva prof. dr. h. c. Winfriedem Vahlandem, fanoušky vozů ŠKODA velmi potěšil bezprostřední šéfdesignér značky Jozef Kabaň, který společně s týmem studentů ochotně pózoval před objektivy obdivovatelů vozu FUNstar. Stálým hostem na stánku byl také tovární jezdec ŠKODA Motorsport Jan Kopecký, takže fanoušci motorsportu a nového soutěžního speciálu Fabia R5 si kromě mnoha upomínkových předmětů od sličných hostesek mohli odnést i společnou fotografii s českým jezdeckým esem či autogram.

ŠKODA připravila pro návštěvníky stánku mimo automobilové exponáty také bohatý doprovodný program. Velký zájem byl o jízdy na speciálně připraveném polygonu Crazy Rally Ride, kde se návštěvníci utkali o nejlepší čas na trati rychlostní zkoušky. Jízda na malé buggy sice na první pohled nevypadala dvakrát dramaticky, ale široké úsměvy jezdců hořověly za vše.

Extrémní zájem byl o vrcholný bod doprovodného programu, kterým byla možnost se blíže seznámit se schopnostmi speciálu Fabia R5. A věřte, že nešlo o žádnou „nedělní projížďku“. Toto byla projížďka ve stylu Honzy Kopeckého a v duchu nejlepších tradic Wörthersee, takže driftem a pěkně zostra. Vylosovaní šťastlivci usedli na sedadlo spolujezdce vedle mistra Evropy, aby spolu s ním předvedli divákům u centrálního Drift Platz, co dokáže 205 kW výkonu, 420 N.m točivého momentu a pohon všech čtyř kol v rukou toho nejpovolnějšího. Ještě dlouho poté, co byla Fabia R5 zpět na stánku v péči neskutečně rychlých mechaniků a roztřesení pasažéři chrlili na své méně šťastné kamarády bezprostřední dojmy, se vzduchem vznášel oblak bílého kouře ze spálených závodních pneumatik.

Celým dnem prováděl sympatický moderátor a o patřičný hudební doprovod se u mixážního pultu samozřejmě starala profesionální DJka, tedy kromě těch chvil, kdy studenti Akademie ŠKODA spustili aparaturu svého pick-upu FUNStar, jejichž 1400 wattů dopovaných zesilovačem z nového modelu Superb by dokázalo bez uzardění ozvučit solidní diskotéku.

Atmosféra byla zkrátka více než příjemná a jsme přesvědčeni, že každý, kdo přišel, si odnesl spoustu zážitků a vzpomínek. A tak to má na Wörthersee být. Takže na shledanou příští rok, třeba i s vámi. Určitě se bude opět na co dívat!

NEJRYCHLEJŠÍ ŠKODA OCTAVIA

ROZHODNĚ K NÍ PŘISTUPUJTE OPATRNĚ. POD KAPOTOU UKRÝVÁ PLNOHODNOTNÝCH 230 KONÍ A DOKÁŽE VÁM NÁLEŽITĚ ROZPROUDIT KREV V ŽILÁCH.

Jak jistě tušíte, výše uvedené varování se týká nového sportovně laděného modelu ŠKODA Octavia RS 230, jímž mladoboleslavská automobilka oslnila návštěvníky letošního autosalonu v Ženevě. Právě v těchto dnech se tento atraktivní automobil začíná prodávat, a tak si alespoň v krátkosti připomeňme jeho hlavní „highlighty“.

EXCELENTNÍ VÝKON

Oproti standardním modelům ŠKODA Octavia RS byl výkon přeplňovaného dvoulitrového zážehového motoru 2,0 TSI zvýšen na 230 koní a tato „tovární úprava“ se samozřejmě odráží v brilantnějších dynamických vlastnostech vozu. Ve spojení s manuální šestistupňovou převodovkou vůz zrychluje z 0 na 100 km/h za skvělých 6,7 sekundy a dosahuje největší rychlosti 250 km/h. ŠKODA Octavia RS 230 je historicky nejrychlejší sériově vyráběný model Octavia. Alternativně je k dispozici automatická dvouspojková šestistupňová převodovka s manuálním režimem řazení prostřednictvím pádel umístěných na volantu.

STRHUJÍCÍ JÍZDNÍ PARAMETRY

Sportovně odladěný podvozek se sníženou světlou výškou a sofistikované zavěšení kol



společně s elektromechanickým progresivním řízením zajišťují modelu Octavia RS 230 vynikající ovladatelnost a jízdní stabilitu. Ještě působivější zážitek za volantem vozu přináší absolutní novinka ve výrobním programu značky ŠKODA – přední diferenciál s elektrohydraulicky řízenou svorností. Tento prvek, plně integrovaný do stabilizačního programu ESC, výrazně zlepšuje trakci předních poháněných kol v rychle projížděných zatáčkách a eliminuje nedotáčivost vozu.

EXKLUZIVNÍ DESIGN

Modely ŠKODA Octavia RS 230 se nabízejí v karosářských verzích liftback a kombi a jejich společným poznávacím znakem jsou černé designové prvky s lesklým povrchem – kryty vnějších zpětných zrcátek, rámeček masky chladiče, šestiúhelníková mřížka nasávacího otvoru, sportovní koncovky výfuku či střešní nosič u varianty Combi. Exkluzivní stylistické ztvárnění a sportovní esprit obou verzí s označením RS 230 dotvářejí efektní devatenáctipalcová kola z lehké slitiny „Extreme“ (opět v lesklé černé povrchové úpravě), červeně lakované brzdové třmeny a výrazný zadní spoiler. Neméně atraktivní jsou i odstíny laku karoserie: červená Corrida, bílá Moon, černá Magic a šedá Steel. Černý lesklý dekor se nachází rovněž v interiéru, zdobí výplně dveří, tříramenný multifunkční

volant a středový panel. Opravdovou lahůdku pro milovníky sportovních vozů představují speciálně tvarovaná a elektricky ovládaná přední sedadla s vyšitým logem Octavia RS na hlavových opěrkách. Čalounění všech sedadel je zhotoveno z luxusní černé kůže, kterou doplňují červené lemy pod opěrkami hlavy a působivé červené stehování. Podobnou konfiguraci materiálů, barev a finálního zpracování zvolil výrobce i pro volant, středovou loketní opěrku, řadící páku či madlo ruční brzd. Vysoce efektní jsou rovněž přední prahové lišty s barevným logem RS.

BOHATÁ VÝBAVA

Sportovně laděné modely ŠKODA Octavia RS 230 se mohou pochlubit nesmírně bohatou standardní a příplatkovou výbavou, včetně všech nejmodernějších asistenčních, zábavních a bezpečnostních systémů, které v současnosti automobilka ŠKODA AUTO do svých vozů montuje. V sériové výbavě zákazníci mimo jiné naleznou multikolizní brzdu, audio-systém Swing s Bluetooth či nastavování jízdního profilu Performance Mode Selection s výběrem čtyř režimů – Normal, Sport, Eco a Individual. Nechybí ani taková maličkost, jako je Lap-Timer pro měření časů na okruhu.

SYMBOL SPORTOVNÍCH ÚSPĚCHŮ ZNAČKY ŠKODA

Nové modely Octavia RS 230 navazují na letitou tradici soutěžních a závodních vozů ŠKODA RS, na jejímž počátku stály v roce 1974 soutěžní speciály ŠKODA RS 180 a RS 200. Z nich se nedlouho poté zrodil legendární vůz ŠKODA 130 RS, který je doposud považován za jeden z nejúspěšnějších sportovních automobilů značky ŠKODA. První generace sériového modelu ŠKODA Octavia RS se na trhu objevila v roce 2000.





ZÁSADNÍ INOVACE

I KDYŽ ŠKODA AUTO DOSLOVA CHRÍLÍ NOVÉ MODELY, NEZAPOMÍNÁ ANI NA TY STÁVAJÍCÍ. PRO MODELOVÝ ROK 2016 KAŽDÝ Z NICH S PEČLIVOSTÍ SOBĚ VLASTNÍ VYLEPŠILA. NEJVĚTŠÍ PROMĚNOU PROŠEL MODEL RAPID.

Vývoj technologií jde kupředu stále rychlejším tempem, s nímž je potřeba držet krok. Nesmí se polevit, protože jen chvíle zdržení by znamenala ztrátu, která se jen těžko dohání. Automobily značky ŠKODA jsou na pomyslném vrcholu aktuálního stavu techniky a vlastností. Aby tomu tak bylo i nadále, své vozy neustále zdokonaluje. I když

rok 2015 patří především reprezentativnímu modelu ŠKODA Superb, také ostatní modely nabídky si zaslouží péči. A té se jim dostává. Jelikož v automobilovém světě jde vše rychleji než v tom lidském, již nyní ŠKODA představila novinky modelového roku 2016. A v mnoha případech jsou docela zásadní. Přechod na nový modelový rok je současně vhodným oka-

mžikem pro další úpravy nabídky. ŠKODA proto pro lepší orientaci sjednotila názvy výbav. S výjimkou nejmenšího typu Citigo jsou všechny modely dodávány s funkcí Start-stop a systémem rekuperace kinetické energie. Díky tomu v modelových řadách Rapid, Rapid Spaceback, Yeti a Octavia nabídku opustila provedení GreenLine.



ŠKODA RAPID

Tento praktický a robustní model nabídky značky ŠKODA si získal značnou oblibu zákazníků, která se po letošním zdokonalení dále zvýší. Automobil dostal do vínku přepracovanou paletu motorů se sníženou spotřebou paliva, zvýšený výkon (kromě jednotky 1.4 TDI/66 kW) a schopnost plnit emisní normu Euro 6. Automobil byl také vybaven novou generací elektronické architektury, která umožňuje použít nové typy audio- a navigačních systémů, schopných účinněji komunikovat a využívat schopností moderních chytrých telefonů různých výrobců. Současně s tím jsou použity kvalitnější reproduktory z programu ŠKODA Surround.

Nová generace stabilizačního systému ESP je vybavena funkcí multikolizní brzdy a stabilizace přívěsu. Z nově dostupných asistenčních a komfortních systémů uvedme například



upozornění na únavu řidiče, systém nouzového brzdění Front Assist, startování pomocí tlačítka, případně bezklíčkový přístup KESSY nebo systém upozornění na překážky při parkování pro přední i zadní část vozu. Modernizovaný Rapid se odlišuje i drobnými úpravami vzhledu, mezi které patří zrcátka s integrovanými ukazateli směru, volitelně dodávaná (modely Monte Carlo standardně) LED světla pro denní svícení nebo nový design kol. Omlazením prošel také interiér.

ŠKODA YETI

Inovace modelu Yeti pro rok 2016 se zaměřily především na použití upravených motorů splňujících emisní normu Euro 6, stejně tak jako na novou generaci zábavních, informačních a komunikačních systémů s novou základní jednotkou Swing.

ŠKODA OCTAVIA

Kromě sportovního provedení Octavia RS 230, který představujeme na předchozí dvoustraně,



došlo u modelové řady Octavia k přepracování nabídky motorů, jež nyní kompletně splňují emisní normu Euro 6. Provedení Scout dostalo do výbavy speciální režim Off-road, který je známý již z modelu Yeti a přizpůsobuje činnost různých systémů vozu jízdě v terénu. Pro toto zvýšené provedení jsou v nabídce i nová 18palcová kola Trinity. Novými koly s průměrem 17 nebo 18 palců je vybaveno také vrcholné luxusní provedení Octavia L&K, jehož přístroje nyní dostaly odlišný design. Audiosystémy a navigace Bole-ro, Amundsen a Columbus jsou nově vybaveny většími displeji s lepším rozlišením.

ŠKODA CITIGO

Model Citigo zvyšuje s příchodem modelového roku 2016 svoji praktičnost. Zavazadlový prostor je nyní osvětlen a jeho kryt zvedají po otevření zadního víka textilní táhla. Modernizované Citigo dostalo LED světla pro denní svícení integrovaná do předního nárazníku. Přepracováním prošel interiér, jemuž nyní dominuje nový volant. Verzi Monte Carlo oživuje červené řešení středového tunelu. Zvenku lze aktualizované Citigo poznat podle zatmavených zadních světlů.



NOVÁ ŠKODA FABIA

I když se Fabia představila v loňském roce, ŠKODA reaguje na podněty svých zákazníků a do výbavy připravila plnohodnotný navigační systém Amundsen s barevným dotykovým displejem. Novinkou je také speciální verze Monte Carlo, kterou popisujeme na následující straně. Mírně upravena byla nabídka akčních paketů. Střešní ližiny verze Combi mohou být nyní provedené ve stříbrné barvě.





SLAVNÉ MONTE

VÝRAZNÝ STYL
OKOŘENĚNÝ SVĚTEM
AUTOMOBILOVÝCH
SOUTĚŽÍ – TO JE FABIA
MONTE CARLO.

Rallye Monte Carlo je bez nejmenších pochyb nejslavnější automobilová soutěž světa. Značka ŠKODA zde slavila mnoho úspěchů, které připomínají speciální modely Monte Carlo. Jsou k dispozici v modelových řadách Citigo, Rapid, Rapid Spaceback, Yeti a nejnověji i Fabia a Fabia Combi. U modelů Fabia se vyznačují výrazným a nezaměnitel-

ným stylem, který se opírá o černé doplňky. V duchu přístupu „černá je sexy“ je tato barva použita nejen na rámečku masky chladiče, ale také na krytech vnějších zpětných zrcátek a kolech z lehké slitiny s průměrem 16 palců. Sportovní styl při pohledu zvenku dotváří i dravěji tvarovaný a aerodynamicky účinný spoiler na spodní hraně předního nárazníku, stejně tak jako černé nástavce bočních prahů a větší střešní spoiler v barvě vozu na pátých dveřích. Již tak výrazný styl nové generace modelu Fabia dále podtrhuje černá střeška, která automobil opticky snižuje a dodává mu ještě dravější výraz.

V interiéru na posádku čekají sportovně tvarovaná sedadla s červenými bočnicemi. Červená barva kontrastující s černou a šedou

cím sportovní atmosféru. Do celku vhodně zapadají i dekorativní lišty s karbonovým vzorem. Jasným potvrzením unikátnosti provedení Fabia Monte Carlo jsou speciální prahové lišty nesoucí stylizované logo slavné automobilové soutěže.

ŠKODA Fabia Monte Carlo je výraznou osobností, je ale navržena tak, že se dokáže přizpůsobit svému majiteli. Je totiž k dispozici nejen ve standardním pětidveřovém provedení, ale i s karoserií Combi. Její výrazný styl si lze užívat v kombinaci se všemi přeplňovanými motory, které jsou připraveny pro standardní modely Fabia a Fabia Combi. Navíc je možné provedení Monte Carlo dále individualizovat pomocí doplňkové výbavy na přání. K dispozici jsou všechny nabízené komunikační, bezpečnostní



Uvnitř modelů Monte Carlo zaujme kontrastně provedený středový tunel.

ŠKODA FABIA MONTE CARLO JE VÝRAZNOU OSOBNOSTÍ, JE ALE NAVRŽENA TAK, ŽE SE DOKÁŽE PŘIZPŮSOBIT SVÉMU MAJITELI.

je použita také na středovém tunelu. Exkluzivní vzhled má černou perforovanou kůži čalouněný sportovní volant, který dále zdobí červené stehování. Stejný motiv je použitý i na hlavici řadič páky a madlu ruční brzd. Ocelové pedály jsou dalším prvkem navozují-

i komfortní systémy, stejně tak jako například o 15 mm snížený sportovně nalaďený podvozek. V rámci individualizace specifického sportovního stylu lze provedení Monte Carlo objednat v jedné z jedenácti nabízených barev.

KAŽDÝ TŘETÍ ČECH ŘÍDIL NĚKDY VŮZ POD VLIVEM ALKOHOLU

FINANČNÍ SPOLEČNOST ŠKOFIN ZMAPOVALA V PRŮZKUMU NEJČASTĚJŠÍ HŘÍCHY ČESKÝCH ŘIDIČŮ. POTVRDILA SE PROGNOZA, ŽE ČEŠTÍ ŘIDIČI HŘEŠÍ.

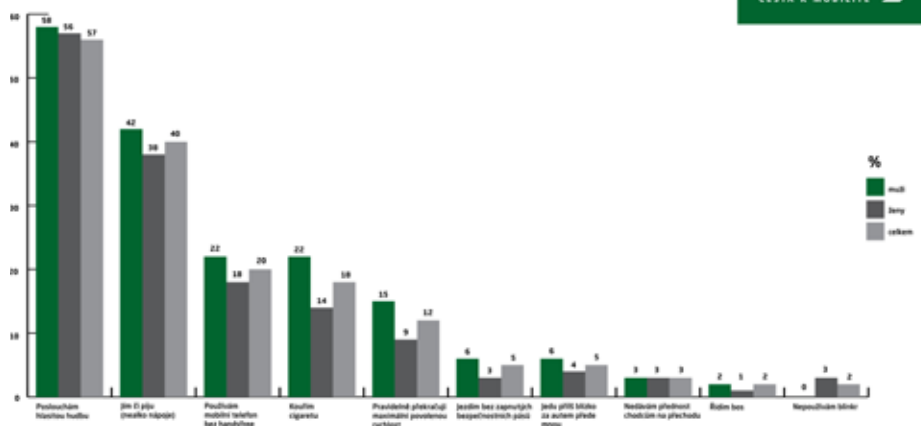
Každý pátý používá během jízdy mobilní telefon bez handsfree sady, 18 % Čechů kouří při řízení vozu cigaretu, 12 % řidičů se přiznává k překračování maximální povolené rychlosti a 5 % vůbec nepoužívá bezpečnostní pásy. S největším hazardem – řízením pod vlivem alkoholu či jiné návykové látky – má zkušenost 32 % řidičů, z toho 17 % dokonce více než dvakrát za život. Častějšími hříšníci jsou muži, z nichž 44 % někdy usedlo za volant pod vlivem, u žen to bylo 21 %. Snad i proto každý čtvrtý Čech považuje za zodpovědnější řidiče ženy.

Z průzkumu vyplynulo, že mnoho českých řidičů přistupuje k bezpečnosti své i druhých při řízení automobilu lhostejně. Alarmující je zejména vysoký počet respondentů, kteří se přiznali k jízdě pod vlivem alkoholu. Dokonce 4 % řidičů usedla za volant po konzumaci alkoholu více než šestkrát za život.

SAMI HŘEŠÍ, ALE CHYBY VIDÍ I U DRUHÝCH

Za největší slabiny českých řidičů považují respondenti průzkumu zejména neznalost a nedodržování pravidel silničního provozu (60 %), neschopnost zipovat (51 %), tj. správ-

Graf 1: Které z činností děláte během řízení auta?



ně se řadí do jízdních pruhů, a dále nepoužívání směrových světel při výjezdu z kruhového objezdu (29 %). 22 % Čechů je přesvědčeno, že tuzemští řidiči neumějí plynule projíždět křižovatkou. Určitou míru zodpovědnosti ukázalo 12 % řidičů, kteří před usednutím za volant po alkoholovém večírku používají alkohol tester, 23 % jej používá alespoň někdy, 65 % pak nikdy.

PROBLÉMŮM NA CESTÁCH POMÁHÁ PŘEDCHÁZET VHDNÉ POJIŠTĚNÍ

Samozřejmostí každého řidiče by mělo být sjednané povinné a havarijní pojištění. V rámci značkového financování ŠkoFIN mohou klienti využít časově omezených akčních nabídek, jejichž součástí je mimo jiné právě zvýhodněné pojištění vozidla.

Nad rámec tohoto základního pojištění však mají řidiči na výběr i mnoho doplňkových, která nabízí nadstandardní formy krytí v různých situacích. Součástí těchto doplňkových pojištění mohou být i asistenční služby, úrazové pojištění řidiče nebo třeba pojištění platebních povinností.

O PRŮZKUMU

Průzkum byl realizován v dubnu 2015 prostřednictvím online nástroje Instant Research. Průzkumu se zúčastnilo 525 respondentů s řidičským oprávněním skupiny B a aktivních řidičů v České republice.

Nabídka doplňkových pojištění ŠkoFIN	
Typ pojištění	Základní charakteristika
ŠKODA Pojištění	pojištění havárie, živlu, poškození zvířetem a střetu se zvířetem nebo zvířeti, vandalismus, odcizení, náhradní vozidlo až na 20 dní, úrazové pojištění řidiče, přímá likvidace
ŠkoFIN Asistent	poskytování právních informací, zajištění administrativně-právní asistence a poskytování komplexního servisu v oblasti pojištění právní ochrany
ŠkoFIN GAP	pojistné plnění až ve výši původní plné ceny vozidla v případě odcizení nebo havárie vozu
ŠkoFIN PPP	pojištění pravidelných splátek a pojištění zbývajících dluhu

POKRAČOVATEL TRADICE

AUTOMOBILKA ŠKODA JE NA POLI MOTORSPORTU AKTIVNÍ UŽ 114 LET A V POSLEDNÍCH LETECH BYLA ZÁSLUHOU MODELU FABIA SUPER 2000 TAKÉ NESMÍRNĚ ÚSPĚŠNÁ. NA ZAČÁTKU DUBNA BYLA OVŠEM HOMOLOGOVÁNA ZBRUSU NOVÁ ZBRAŇ PRO TRATĚ RYCHLOSTNÍCH ZKOUŠEK - ŠKODA FABIA R5.



Navázat na veleúspěšný soutěžní vůz Fabia Super 2000 nebude vůbec lehký úkol. Od svého debutu v roce 2009 dokázala své posádky dovézt k téměř padesáti mezinárodním a národním mistrovským titulům. Tovární jezdcí týmu ŠKODA Motorsport opanovali konečné pořadí mistrovství Evropy v posledních třech letech, podobně tomu bylo v asijsko-pacifickém šampionátu a dalších sou-

těžních sériích. ŠKODA Fabia Super 2000 byla zárukou rychlosti, spolehlivosti a profesionálního přístupu k zákazníkům. Není proto divu, že Fabia Super 2000 je po sportovní stránce nejúspěšnějším projektem závodního oddělení automobilky ŠKODA v celé jeho historii! Neméně významnou stránkou úspěchu tohoto vozu bylo i bezchybné fungování zákaznického programu. Jak je vidět, má nová Fabia R5 na co navazovat.

Možná ještě dříve, než se začneme věnovat samotné novince, by bylo dobré si udělat malou exkurzi mezi vozy, s nimiž se v automobilových soutěžích závodí. Tou nejvrcholnější specifikací je WRC a s vozy v plné specifikaci WRC je možné startovat pouze v soutěžích mistrovství světa, případně volných podnikách, které slouží spíše jako velká show pro pobavení diváků. Hned pod WRC jsou vozy postavené



dle regulí pro třídu R5, s nimiž lze startovat nejen v mistrovství světa pod hlavičkou WRC-2, ale i v jakékoli jiné regionální nebo národní sérii či šampionátu. To znamená, že vozy R5 představují tu nejvyšší specifikaci vozu, s níž můžete bojovat o titul mistra Evropy nebo třeba i mezinárodního mistra České republiky. „Er-pětka“ je prostě čistokrevně soutěžní auto. Po technické stránce je zřejmě největ-

**ŠKODA FABIA R5 BUDE
VE SVÉ KATEGORII
ZCELA JISTĚ JEDNÍM
Z NEJRYCHLEJŠÍCH
A NEJSPOLEHLIVĚJŠÍCH
VOZŮ.**

ším rozdílem mezi vozy WRC a R5 motor. Zatímco ve WRC je používán tzv. světový závodní motor (speciálně pro rally postavený turbodmychadlem přeplňovaný motor o objemu 1,6 litru), vozy R5 sice rovněž pohání turbodmychadlem přeplňovaný motor o objemu 1,6 litru, musí ovšem mít základ v sériově vyráběné pohonné jednotce. Na rozdíl od WRC vyžadují regule pro R5 sériovost i celé řady dalších



Podle Jana Kopeckého fungovala nová Fabia R5 na trati první ostré mistrovské soutěže naprosto perfektně.

komponentů a je také stanovena maximální cena vozu.

Snížení nejen pořizovacích, ale především provozních nákladů bylo hlavním důvodem vzniku třídy R5. ŠKODA započala s vývojem nového soutěžního vozu ještě dříve, než spatřila světlo světa sériová podoba nové generace modelu Fabia. Jakmile ale bylo sériové auto představeno, nabral vývoj a testování na obrátkách a v maskované podobě se auto prohánělo po nejrůznějších površích a v nejrůznějších klimatických podmínkách. Vývoj vozu trval 15 měsíců a během testování ujel zhruba 10 000 kilometrů na různých místech v České republice, Rakousku, Německu, Itálii, Francii, Řecku, Španělsku a Finsku. Pro techniky a inženýry týmu byla při vývoji vozu velice důležitá

nejen získaná telemetrická data, ale také poznatky a postřehy zkušených pilotů, jako jsou Jan Kopecký, Esapekka Lappi, Fredy Loix a Raimund Baumschlager, ale i mladíka Pontuse Tidemanda. ŠKODA Motorsport přitom

2000 byl vypiplaný atmosférický čtyřválec o objemu 2,0 litru, zatímco, jak už jsme si řekli, Fabii R5 pohání turbodmychadlem přeplňovaný motor o objemu 1,6 litru, vycházející z pohonné jednotky používané v běžné sériové

ŠKODA MOTORSPORT SE LETOS POSTAVÍ NA START TŘÍ ŠAMPIONÁTŮ V RALLY.

celou dobu úzce spolupracoval s mezinárodní automobilovou federací, aby nakonec vůz mohl bez problémů projít schvalovacím procesem a byl homologován.

V porovnání s vozem Super 2000 má auto pro třídu R5 řadu zásadních odlišností. Opět tou největší je motor, ve voze Fabia Super

produkci. Výkonově jsou na tom tyto motory velmi podobně, mají okolo 280 koní, ovšem na straně motoru vozu Fabia R5 je nesporná výhoda v podobě vyšší hodnoty točivého momentu, který je navíc díky přeplňování k dispozici v daleko širším rozsahu otáček. Místo šestistupňové sekvenční převodovky použí-



Tovární posádky pro sezonu 2015 – zleva E. Lappi/J. Ferm, J. Kopecký/P. Dresler, P. Tidemand/E. Axelsson.



Tým ŠKODA Motorsport při světové premiéře vozu na Rallye Šumava Klatovy. A vítězná posádka Jan Kopecký a Pavel Dresler.

vané ve Fabii Super 2000 předepisují technické předpisy pro vozy R5 pouze pětistupňovou sekvenční převodovku a zavěšení kol je u Fabie R5 řešeno vzpěrami McPherson. Nepatrně vyšší je u vozu R5 povolena minimální hmotnost (1200 vs. 1230 kg) a předpisy FIA stanovují cenu základní soutěžní verze na 180 000 eur.

Naprostě přesvědčivé výsledky modelu Fabia Super 2000 a vynikající fungování zákaznického programu týmu ŠKODA Motorsport způsobily, že nová Fabia R5 jde doslova na dračku. V současnosti je evidováno přes 100 objednávek, přičemž minimálně 15 vozů bude prvním zákazníkům doručeno v letošním roce. Mimořádně jedním z nich, který Fabii R5 dostal a při prvním startu s ní hned vyhrál, je tým BRR-Team rakouského matadora rychlostních zkoušek Raimunda Baumschlagera. Ten už v minulosti pořídil několik Fabií Super 2000 a jelikož byl sám jedním z testovacích jezdců, nemůže si novou Fabii R5 vynachválit a je přesvědčen, že Fabia R5 bude podobně jako Fabia Super 2000 nejlepším vozem v dané kategorii.

To ostatně naznačil i suverénní výkon posádky Jan Kopecký - Pavel Dresler v jubilejním

50. ročníku Rallye Šumava Klatovy. Tovární tým přivezl do Klatov zbrusu novou Fabii R5 jen pár dnů po oficiálním představení v Bělé pod Bezdězem, a přilákal tak k tratím rychlostních zkoušek tisíce diváků, kteří chtěli novou zbraň pilotovanou bývalým mistrem Evropy a úřadujícím šampionem APRC vidět v akci. Posádka mladoboleslavského týmu přesvědčivě zvítězila, když druhý v cíli - vicemistr Evropy z roku 2013 Bryan Bouffier s Citroënem DS3 R5 - v konečném součtu za zeleno-bílým vozem zaostal o 1:34,6! Ostrá premiéra tak Fabii R5 vyšla na jedničku. Přesto ani členové a vedení týmu nechtějí tento výsledek přeceňovat, soupeři si na Fabii R5 už brousí zuby!

A kde se s ní budou moci utkat? Tovární tým ŠKODA Motorsport hodlá nový vůz nasadit jak do mistrovství světa v rally WRC-2, tak do mezinárodního mistrovství České republiky. A v průběhu sezony se představí také v asijsko-pacifickém šampionátu, kde s ním bude startovat švédská naděje Pontus Tidemand. Nezbyvá tedy než novému vozu ŠKODA Fabia R5 popřát hodně úspěchů, kterými naváže na svého veleúspěšného předchůdce.



První start vozu ŠKODA Fabia R5 v mistrovství republiky proměnila tovární posádka Kopecký/Dresler v suverénní vítězství.

Kalendář mistrovství světa WRC

22.-25. ledna	Monte Carlo
12.-15. února	Švédsko
5.-8. března	Mexiko
23.-26. dubna	Argentina
21.-24. května	Portugalsko
11.-14. června	Itálie
2.-5. července	Polsko
30. července-2. srpna	Finsko
20.-23. srpna	Německo
10.-13. září	Austrálie
1.-4. října	Francie
22.-25. října	Španělsko
12.-15. listopadu	Velká Británie

Kalendář mistrovství České republiky

24.-25. dubna	Rallye Šumava
22.-23. května	Rallye Český Krumlov
19.-20. června	Rally Hustopeče
10.-12. července	Rally Bohemia
28.-30. srpna	Barum Rally
2.-4. října	Rally Příbram

Kalendář asijsko-pacifického mistrovství

17.-19. dubna	Rally of Whangarei
15.-17. května	Rallye de Nouvelle Calédonie
19.-21. června	Rally Queensland
14.-16. srpna	Malaysian Rally
18.-20. září	Rally Hokkaido
30. října-1. listopadu	Rally China

ZA DEVATERO HORAMI A DEVATERO ŘEKAMI...

TEXT: JIŘÍ ŠVAMBERK, FOTOGRAFIE: JIŘÍ DYMÁČEK

VYDAT SE AUTEM Z ČECH DO GRUZIE, RESPEKTIVE NA KAVKAZ, ZNÍ MOŽNÁ BLÁZNIVĚ, ALE TO, CO VÁS V TÉTO ZEMI OČEKÁVÁ, STOJÍ ZA VŠECHNY TY HODINY STRÁVENÉ ZA VOLANTEM.

Byl to tak trochu šílený nápad, ale možnost letět letadlem si s klidným svědomím nechám na dobu, kdy už nebudu schopen tak dlouhé vzdálenosti zvládat po vlastní ose. Když jedete autem, poznáte věci, které na palubě letadla nikdy nezažijete. Ostatně rčení, že i cesta může být cíl, zde sedí jako ulité.

Do Turecka se i přes ne úplně příjemné cestování napříč Rumunskem a o něco lepší dopravou v Bulharsku dostanete celkem snadno. Jeho přejezd ale má asi 1600 kilometrů. Naštěstí jedete výhradně po dálnicích a po čtyřproudých komunikacích, takže teoreticky by vše mělo jít jako po drátkách. Ale to by v tom byl Turek, aby se něco neobjevilo. To něco se jmenuje Istanbul a vyhnout se mu prakticky nejde. A poněvadž tohle 12,5milionové město nikdy nespí, je velmi těžké, vlastně takřka nemožné trefit dobu se slabším provozem. My jsme měli to „šťěstí“, že jsme přijeli v době absolutního dopravního kolapsu. Istanbul a jeho přilehlé periferie jsme statečně zdolávali 5,5 hodiny...

Ale pak už je cesta pohoda. V Turecku rychlostní limity nikdo nedodrží a už vůbec nikdo je nekontroluje, třebaže přítomnosti policie si všimnete. Nám na cestě pomáhal adaptivní tempomat našeho Scoutu, který doplňoval jízdní asistent automatického udržování v jízdním pruhu. Je naprosto fenomenální, dokáže automobil automaticky udržovat uprostřed jízdního pruhu. Jízda po dálnici tak vyžaduje opět méně soustředění, což si uvědomíte právě při dlouhé cestě.

JINÝ SVĚT

Do Gruzie přes Turecko téměř s jistotou vjedete přes hraniční přechod Sarpi, kudy jede drtivá většina tranzitu, takže čkejte obrovské dopravní manévry a obtíže. Turci mají na hranicích asi tři stanoviště a v každém sedí někdo, kdo vás spolehlivě otráví. Přestože hranice tvoří jen několik administrativních budov, na obou stranách panuje úplně jiný svět. Gruzie je prostě chaos, jež organizují všudypřítomní policisté, kteří jezdí novými Octaviemi. Gruzie do policie investuje obrovské finanční







prostředky a policejní vozy jsou skutečně úplně všude. Nepřeháním, když řeknu, že s rozsvícenými majáky stojí co pět kilometrů.

Naše první cesta vedla do města Batumi, které díky ropovodu z Baku patří mezi nejbohatší aglomerace v zemi. Podle toho, co jsme měli možnost vidět, je Batumi takový New York Gruzie a jeho výstavba i nadále pokračuje. Batumi představuje také první zkušenost s místními řidiči a komunikací. Docela dlouho jsem přemýšlel, jak bez použití inektiv vystihnout místní řidiče. Asi takhle, představte si domácího typického silničního piráta a vězte, že ten je proti Gruzíncům úplný svatoušek. Navíc většina strojů, se kterými tady jezdí, má počas rozpadu už dávno za sebou.

Pracně jsme se prokousávali Batumi smě-

rem na Poti, kde jsme chtěli přenocovat. Lilo jako z konve a doprava, kde nevíte, jestli bezpečně projedete další zatáčku, doslova znemožňovala jakkoliv normální jízdu. Nápravy Scoutu pracně, avšak statečně zdolávaly kvůli vodě neviditelné nástrahy místních cest, které řadím mezi ty nejhorší, co jsem měl možnost vidět. Nikdy jsem se nesetkal se silnicemi v takovém stavu, jako právě tady. A pak se to stalo...

Tu ránu mám pořád v živé paměti. Byla tupá, dunivá a naprosto jednoznačná. Jírka v sedadle spolujezdce nadskočil asi deset centimetrů a raději se ani na nic neptal. Malér jsem tušil hned, ale bál se vystoupit. Děsil jsem se, že to nevydržela náprava. Nedivil bych se. Už jsem zažil ledacos, abych měl jas-

ný úsudek – tohle mělo být zlé. Stáli při nás všichni svatí, prorazili jsme jenom pneumatiku, což vzhledem k okolnostem byla ta nejlepší alternativa. ŠKODA naštěstí umožňuje své vozy vybavovat plnohodnotnými rezervními koly. Ostatně 670litrový zavazadelník Scoutu je tak obrovský, že není nutné škudlit několik málo litrů navíc tím, že zmizí rezerva. Ještě že tak, protože druhý den ráno jsme v servisu jen zírali na desetcentimetrovou díru v úplně nové zimní michelince. Takovou, co nezapleťte ani litrem chemoprénu. Takže jsme byli nuceni koupit sjetou letní pneumatiku stejného rozměru – tady prostě na výběr moc není. Obrovským překvapením však bylo to, že disk nebyl poškozený. Ano, lehké vyvážení bylo nutné, ale rozhodně nic vážného. Dokonce i geometrie zůstala netknuta. Klobouk dolů před robustností a kvalitou Octavie.

UNESCO A DRSNÝ OFF-ROADING

Hned, co jsme vyřešili tuhle překerní situaci, vyrazili jsme směř náš první cíl – městečko Mestia, nacházející se v Svanetii, horské oblasti Velkého Kavkazu. Tohle místo patří k nejmalebnějším částem země a ne nadarmo bývá nazýváno gruzínským Švýcarskem. Cesta je paradoxně velmi slušná, ovšem absenci děr a jiných nástrah v povrchu nahrazují padající kameny. A nebavím se o kamíncích, ale o ob-



Gruzínská žena nám na přání připravuje tradiční placku se sýrem.



V Gruzii se v obchodech nakupuje obtížně. Místní proto chodí zásadně na trhy.

rovských šutrech, které kdyby trefily nějaké auto, moc z něj nezbuďte. Poněkud stresující, zejména, pakliže tahle cesta měří 120 kilometrů. My jsme těch balvanů objížďdělí nepočítaně.

Mestie je ve skutečnosti jakési sdružení asi desítky vesnic, ve kterém žijí necelé tři tisíce obyvatel. Vesnice leží roztroušeny na dně a svazích údolí na soutoku řek Mestiachala a Mulkhura v nadmořské výšce okolo 1800 metrů. Symbolem Mestie, stejně jako celé Svanezie, jsou kamenné obranné věže koškebi, kterých v Mestii stojí několik desítek. Většina z nich byla postavena mezi 9. a 13. stoletím jako úkryt vesničanů při nájezdech cizích armád.

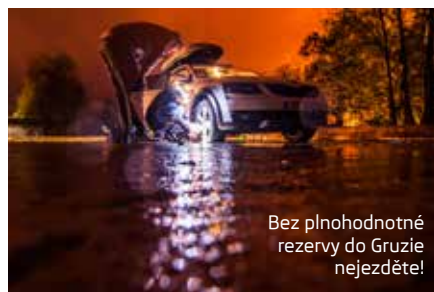
Turisté tu zde vždy poměrně dost, s koncem sezony jsme tu však byli pouze my a několik místních. Takže trošku město duchů. Z Mestie také létají helikoptéry na okolní vrcholky, mezi kterými se skví Tentuld, dosahující výšky 4858 metrů nad mořem, což z něj činí 10. nejvyšší vrchol celého Kavkazu. Bohužel jsme měli smůlu a přijeli dva dny poté, co agentura organizující tento druh adrenalinové zábavy ukončila sezonu. I tak jsme si ale zdejší genius loci užili naprosto jedinečným způsobem. Asi 8 kilometrů od Mestie se nachází lyžařské středisko s jednou sedačkovou lanovkou a několika kotvami. Napadlo asi 30 čerstvého sněhu, díky čemuž se do střediska druhý den ráno nedostal nikdo jiný než náš Scout a několik zásobovacích terénních aut. Vlekáři čekali na autobus s dalšími lidmi asi do jedenácti hodin, pak se nechali asi 200 korunami přesvědčit a lanovku nám pustili. Za čtyři stovky jsme měli pro sebe celý rezort. I takhle neuvěřitelný umí být Kavkaz.

Na druhý den jsme se rozhodli pro návštěvu Ušguli, což je skupina čtyř vesnic nacházejících se v údolí podél horního toku řeky Inguri a úpatí nejvyšší gruzínské hory Šchary (5201 m n. m.). Některé budovy v těchto vesnicích jsou zapsány na seznamu světového dědictví UNESCO a oblast, kde se Ušguli nachází, je od civilizace značně odlehlá. V zimním období je takřka nepřístupná, neboť jediná cesta směrem k Mestii, nejbližšímu sousednímu sídlu, je po tuto dobu zavátá sněhem a uzavřená. My jsme chtěli Ušguli navštívit, ale museli jsme dobře zvážit naše šance. Místních jsme se zeptali, jestli to zvládneme, všem jsme ukazovali fotky našeho Scoutu, přičemž v infocentru přímo v Mestii nás ujistili, že prý hravě...

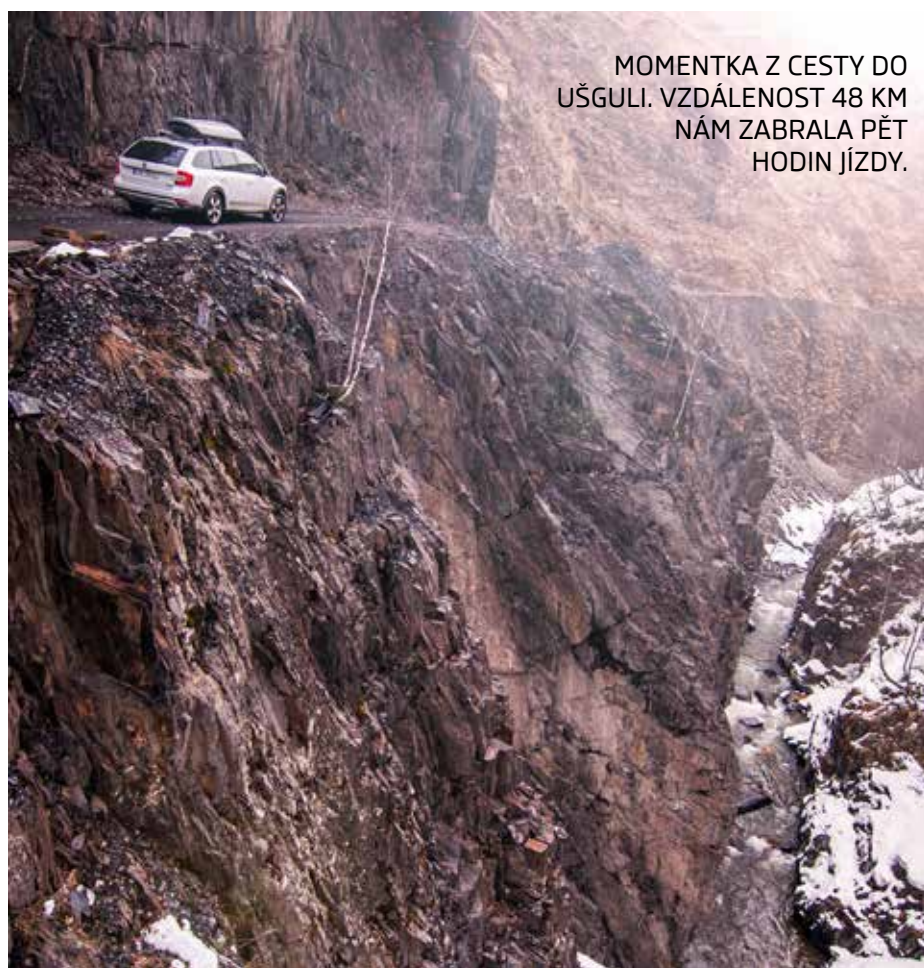
Ušguli neleží od Mestie nikterak daleko, pouhých 48 km. Jenže nic ani náznakem neprozrazuje, co za peklo čeká na všechny, kteří se pokusí těch několik desítek kilometrů

absolvovat. Nebudu zbytečně napínat, bylo to fakt drsné a hodně vyčerpávající pro všechny zúčastněné. Asfaltovou silnici asi po 8 kilometrech za Mestii vystřídala ta nejhorší možná „polňačka“, jakou si dovedete představit. Jedna díra vedle druhé, louže byly tak hluboké, že voda při průjezdech sahala až do výšky sání motoru, všude se volně povalovaly spadané kameny veliké jako medicinbaly a hlavně tu bylo řídké bahno, které na mnoha místech pokrývala asi 30centimetrová vrstva sněhu. Čistý off-roading! Řekli jsme si, že zkusíme jet, kam až to půjde, ale jestli dorazíme až do Ušguli, půjde o malý zázrak.

Nápravy týraného Scoutu statečně odolávaly všem zdejším brutalitám a díky tomu, že



Bez plnohodnotné rezervy do Gruzie nejedzte!



MOMENTKA Z CESTY DO UŠGULI. VZDÁLENOST 48 KM NÁM ZABRALA PĚT HODIN JÍZDY.

místní komunikace naštěstí nejsou náročné na světlu výšku, sunuli jsme se průměrnou rychlostí 10 km/h vpřed. Tu a tam jsme potkali protijedoucí terénní auto a z tváří řidičů se dalo číst vždy to samé – naprosté zděšení. Člověk nemusel být génius, aby pochopil, že tady jsme skutečně přestřelili.

V jednom z úseků, kde slunce svítilo jen velmi slabě, nás dojel vyvýšený Patrol. Jeho řidič nás bleskurychle objel, jenže následně zpomalil a po celou dobu se držel na dohled. Nějakou dobu jsme nechápali, proč jede s námi, když před chvilkou spěchal, ale pak nám to došlo... Před námi se najednou terén začal zvedat ve sklonu cca 12 %, vyjeté sněhové koleje, kameny a bahno. Patrol zastavil v zatáčce asi 50 výškových metrů před námi a posádka vystoupila na obhlídku. Chtěli vědět, jestli ty bláznivé cizince budou tahat ven, protože každé uvíznuté auto znamená stopku celé místní dopravy. Pokud by nezastavili, nikdy bych se do takové výzvy nepustil. Jenže protože jsem věděl, že jsme jistě, musel jsem to zkusit. Můžete vzít jed na to, že takovou prověrku žádný jiný Scout nepodstoupil! Tohle byl nefalšovaný off-roadový hardcore. Vypnul jsem stabilizaci a pohybem řídicí páky do strany zařadil manuální jedničku. I když je DSG rychlá převodovka, já potřeboval nepřerušovaný točivý moment a přeřazení mohlo znamenat konec pohybu vpřed. Oči mi tékaly ze strany na stranu a hledaly optimální trasu. Když už nebylo cesty zpět, vytočil jsem motor na 3000 min⁻¹, kde je točivý moment motoru 2.0 TDI nejvyšší, a tak trochu čekal, co se stane. Úsek si Scout dal v takovém stylu, že kluci z Patrolu tam možná nevěřícně zírají ještě dnes.



Čiatura je horské město, kde se zastavil čas. Místní síť lanovek nahrazujících MHD pochází z 50. let minulého století. Raději bych chodil pěšky, bez debat.

Do Ušguli jsme nakonec dojeli po pěti hodinách cesty, zbití jako psi. Měli jsme obrovské štěstí, že jsme se tam vůbec dostali, protože odsud už žádná cesta nevedla a místní na nás koukali jako na exoty. Tedy ne že by na nás jinde koukali jinak, ale kromě zásobovacích aut, jako byl zmiňovaný Patrol, sem žádná jiná auta nejedí. Zpět do Mestie jsme se vrátili po deseti hodinách jízdy a 103 ujetých kilometrech! Byl jsem na Scouta pyšný a neskromně příznám, že na sebe taky, protože tady šlo o maximální nasazení.

GUDAURI

Druhý den ráno jsme se vydali směrem na Gudauri, což je jedno z nejvíce lyžařských středisek celého Kavkazu. Cesta něja-

kých 550 km zabrala celý den a s Jirkou jsme mohli obdivovat opravdu zajímavé aspekty gruzínských silnic. Tak třeba dálnice, která je ve výstavbě a v celé Gruzii se nachází jen jedna, nás hodně pobavila. Ve středovém pásu se pasou krávy. Nebo úsek, který nemá odstavný pruh, a místo něj tu mají vysázené stromy. Asi proto, abyste to měli rychle za sebou. Opět všude hlídkovala policie. Podle jakého klíče si oběti vybírala, netuším, protože rozpadlé žiguly i mercedesy jedoucí přes 200 km/h bohorovně ignorovala.

Horské středisko Gudauri se nachází na takzvané Gruzínské vojenské cestě, silniční magistrále vedoucí přes hlavní kavkazský hřbet a spojující města Vladikavkaz a Tbilisi. Tady už je hodně cítit vyostřený konflikt mezi



Jákovliv přejezd některého z místních vrcholů (pokud tudy vede cesta) může skýtat momenty, které vám v paměti zůstanou po celý život.



Ušguli je památka UNESCO a autem je téměř nepřístupná, tedy pokud nemáte opravdu schopný off-road. My jsme se tam dostali se Scoutem...



Hojné zastoupení mezi místními policejními vozy má také značka ŠKODA.

Gruzii a Ruskem týkající se Jižní Osetie. Policie a vojenská policie je na každém kroku a dokonce i nás několikrát kontrolovali.

Gudauri není tak malebné a tajuplné jako Mestia, dá se říct, že tady vlastně kromě benziny a krámu vůbec nic není. Tedy až na lanovky vedoucí z 2000 do 3300 m n. m. a celá tahle pohádka bratru za 350 korun českých za den. Milovníci freeridingu si přijdou na své, protože Gudauri skýtá rovněž možnost heliboardingu, přičemž gruzínsko-francouzská společnost si účtuje 450 eur za tři hodiny a 600 eur za 6 hodin letu. Bohužel, skončili rovněž 31. března.

Dali jsme si tedy jeden den na sjezdovce a vyrazili do Tbilisi. Gruzínské hlavní město s 1,2 miliony obyvatel mě osobně příliš nenačlo, a pokud vyloženě netoužíte po jeho návštěvě, jeho vynechání chybou není. Snad jen místní doprava stojí za to. Až tady jsme zjistili, že pravidla zde neplatí vůbec žádná a třeba na kruhovém objezdu dáváte přednost vozům jedoucím z frekventovanější silnice. Teorie, že gruzínské vozy bez předních a zadních nárazníků jsou následkem setkání na kruhovém objezdu, se ukázala jako pravdivá. Viděli jsme to na vlastní oči.

LANOVKY JAKO MHD A KLÁŠTERNÍ MĚSTO

Čas letěl jako blesk a dny vyhrazené na tuto cestu ubíhaly jak voda. Na našem seznamu figurovala ještě dvě místa, jež jsme hodlali navštívit. Jedním z nich bylo hornické město Čiatura, kde se nachází jedno z největších nalezišť manganu na světě a hlavně opravdu zajímavá síť lanovek suplující MHD. Na tom asi není nic až tak převratného, kdyby lanovky



Cesta do Mestie byla na gruzínské poměry luxusní - až na ty padající kameny...

nepocházely z padesátých let, z rozhodnutí samotného Stalina, který měl toto město v oblibě. Sledovat místní, jak se bezstarostně přepravují prehistorickými kabinkami, byl zážitek poměrně surrealistický. Já osobně bych do nich nenastoupil ani za nic. Čiatura je rozhodně zajímavější než Gori, lákající na Stalinovo muzeum, kde toho moc k vidění není.

V Čiaturě jsme se poprvé setkali s nepříjemným přijetím. Několika mladým výrostkům se nelíbil, možná vlastně až moc líbil náš Scout, a tak trochu nás pronásledovali ulicemi města. Pár rychlých manévřů s podporou 180 koní a bylo po problému. Po tomto nepříliš příjemném zážitku jsme se vydali na poslední místo, které jsme chtěli navštívit. Tím byla Vardzia, jeskynní klášterní město západně od města

Achalkalaki. Vardzia byla vytesána do skalní stěny vyčnívající v délce asi 500 metrů do obloukovitého údolí řeky Kury. Stavitelé přitom využívali skalních výstupků a zákoutí k vyhloubení hlubokých jeskyní, které mezi sebou spojovali tunely, schodišti, terasami a galeriemi. Původně bylo pro obyvatele zřízeno na 3000 bytů v až sedmi patrech, které mohly v nouzi poskytnout azyl až pro 50 tisíc lidí.

Náš čas už téměř uběhl, a tak cesta zpátky probíhala v tom největším tempu. Tentokrát jsme však nejeli přes Rumunsko, ale přes Srbsko, povětšinou po dálnici, na které se platí mýto. Do Gruzie jsme jeli tři dny, cesta zpátky nám zabrala jen dva dny. Když jsme unaveni dorazili domů, palubní počítač ukazoval přes 9100 ujetých kilometrů, s průměrnou spotřebou 6,4 l/100 km - s boxem na střeše a několika stovkami kilometrů po kamenitých silnicích, kde spotřeba rostla raketovým tempem. No uznejte, jestli to není působivé. Obzvláště když uvážíme představení, které Scout předvedl na cestě do Ušguli.

Gruzie je překrásná země, o tom není pochyb, ale jestli něco stojí za námahu jet tak daleko a s tím spojené náklady, pak je to určitě Kavkaz. Je syrový a nelitostný, drsný a nezkažený moderní civilizací. Jeho majestátnost nechává nám dobře známé Alpy daleko v pozadí. A k tomu místní pohostinní lidé, kteří mají do kapsy velmi hluboko, ale za pomoc si od vás nevezmou ani korunu. Prostě pohádka. Cesta autem je poněkud náročnou záležitostí, ale pokud máte tak dobrého společníka, jakým je ŠKODA Octavia Scout s vyspělými asistenčními systémy, uteče cesta jako šálek dobré kávy. No dobře, jako několik šálků...



Skalní město Vardzia je skutečné unikum. V plné síle, v dobách před ničivým zemětřesením, dokázalo pojmout až 50 tisíc lidí.



ZA SPRÁVNÝ TIP NOVÉ AUTO

NA TĚMĚŘ 200 MÍSTECH PO CELÉ ČESKÉ REPUBLICE SE LZE AŽ DO ZAČÁTKU ČERVENCE V RÁMCI ROADSHOW FABIA 2015 A TESTOVACÍ JÍZDY FABIA 2015 BLÍŽE SEZNÁMIT S NOVOU GENERACÍ MODELU ŠKODA FABIA.

Novou nepřehlédnutelnou generaci modelu ŠKODA Fabia a Fabia Combi je nejlepší zažít na vlastní kůži, navíc se spoustou zábavy pro celou rodinu. Roadshow Fabia 2015 a Testovací jízdy Fabia 2015 se konají v rámci nejrůznějších příležitostí: při jar-

marcích a trzích, městských akcích, dnech dětí, veteránských i jiných automobilových akcích, zahájení lodní dopravy... Poslední příležitosti jsou v červenci: 4. 7. v Prostějově a úplně poslední 5. 7. v rámci Mistrovství Evropy v autosportu v Nové Pace.

Tahle mamutí předváděcí akce dává možnost otestovat vybroušený design, excelentní jízdní vlastnosti a chytré technologie nové generace modelů ŠKODA Fabia a Fabia Combi na vlastní kůži. Každá jízda trvá kolem dvaceti minut, což je dost času na první seznámení s vo-



zem. Navíc po vyplnění anketního lístku novou Fabií možná nebudete kupovat, ale dostanete novou Combi zdarma. Stačí odpovědět správně na dvě produktové otázky a trefit se v deváté tipovací otázce ankety – „Kolik testovacích jízd se uskuteční během promoakcí Roadshow 2015 a Testovací dny Fabia 2015 od 20. 3. do 5. 7., včetně?“

Po datu posledních Roadshow Fabia 2015 a Testovacích jízd Fabia 2015 však napětí pro účastníky ankety neskončí, budou potřebovat ještě trochu trpělivosti, protože definitivní číslo a jméno toho, kdo se nejvíce přiblíží skutečnosti, bude určeno až 10. srpna. Pokud by dva účastníci zvolili stejné číslo, tak vyhraje ten, který vyplnil anketní lístek dříve. Ovšem mnozí účastníci ankety se radovali už dřív. Lze totiž získat celou řadu zajímavých cen ze sortimentu ŠKODA AUTO. Na každé ze 190 akcí jeden z návštěvníků vyhrává nový vůz ŠKODA Fabia na celý víkend i s plnou nádrží. Mezi dalšími cenami je např. i uzamykatelný střešní nosič jízdních kol a také hodnotný voucher na služby



participujícího obchodního partnera ŠKODA a mnoho dalších.

DOJMY ZE SLUNEČNÍHO NÁMĚSTÍ

Jaké jsou dojmy návštěvníků, to jsme zjišťovali na pravidelné jarní akci Bezpečná třináctka aneb Bezpečnost zajištěna, kterou pořádala Městská část Praha 13 ve čtvrtek 16. dubna na Slunečním náměstí v Nových Butovicích. Ačkoliv na náměstí byla policejní, hasičská, záchranná a armádní technika a přilehlá travnatá plocha se stala dějištěm ukázek z činnosti bezpečnostních složek (přistání vrtulníku, výcvik a zásah psů), tak „posádka“ stánku jednoho z prodejců ŠKODA AUTO s několika novými vozy ŠKODA Fabia si během odpoledne moc chvil na oddech nenašla.

Rušno kolem tří vozidel na testování (1.0/44 kW, 1.2 TSI/66 kW, Combi 1.4 TDI/66 kW) bylo ještě před zahájením akce. Hodně času

na stánku ŠKODA v době, kdy se ještě vše dořadilo, u automobilu (a také uvnitř) strávil hasič Pavel Šulc. „Pomýšlím na výměnu své staré Felicie, takže jsem využil toho, že jsme tady s kolegy ze stanice 7 v rámci Bezpečné 13. Nová Fabie mne zaujala nejen vzhledem, opravdu se mi líbí, ale i podmínkami koupě. Nemám na to, abych auto zaplatil celé hotově, i když mám něco našetřeno. Nastínili mně hned různé možnosti a některé znějí velmi zajímavě. Například jsem se dozvěděl o časově omezené akci, kdy k odpočtu za starý vůz dostanu ještě bonus 15 000 korun. Byli velmi ochotní a už tady mi poradili různé možnosti, jak nové auto financovat. A povinné ručení může být ročně jen za korunu!“

Za volantem modelu Fabia Combi jako první v tomto čtvrtěčném odpolední usedl Michal Maruš. Po návratu ještě docela dlouho zůstal sedět na místě řidiče: „Přišel jsem hlavně kvůli tomu, abych se svezl s novou Fabií. Musím říct, že to byla velmi příjemná jízda, plynulá, líbilo se mi to. Kombík má pěkný design a je i prostorný. Pak jsem se ještě zdržel v kabině, zajímal jsem se o nové systémy, například spojení s telefonem“, uzavřel krátkou zprávu mladík z Prahy.

Také pro další osobu za volantem Fabie Combi nebyl vůz ŠKODA novinkou. Martina Kočová přiznala, že zpočátku měla menší problémy se spojkou. „Zabírá jinde než ta moje oběhaná z jedničkové Fabie. Na tu nedám dopustit, od roku 2003 neměla jedinou závadu, ale kdyby to bylo možné, tak bych ji hned vyměnila za novou. V téhle barvě a v tomto provedení“, ukazovala paní Kočová na kombík, ze kterého vystoupila. „Jen bych zvolila jiný motor, opět benzin jako mám teď. Se spotřebou té své současné Fabie jsem totiž velmi spokojena. A dojem? Jednička. Bez chyby.“



MLADÁ BOLESLAV TOUR ŠKODA AUTO

TŘETÍ PODNIK LETOŠNÍHO SERIÁLU ZÁVODŮ HORSKÝCH KOL KOLO PRO ŽIVOT ZAVÍTAL DO MLADÉ BOLESLAVI A NA JEHO STARTU SE OBJEVILO VÍCE NEŽ 1500 ÚČASTNÍKŮ.



Pro hlavního partnera závodu, společnost ŠKODA AUTO, je tato akce na „domácí půdě“ rozhodně stěžejním podnikem v rámci seriálu Kolo pro život, a proto také pro její účastníky a diváky připravila nesmírně atraktivní doprovodný program a tradičně skvělé profesionální zázemí. Přál bych vám zažít atmosféru na startu hlavního závodu u Zákaznického centra automobilky – stovky bike-

rů a milovníků cyklistiky zde doslova vytvořily kulisu české Tour de France a první metry závodu vedoucího po třídě Václava Klementa byly skutečně strhující a bouřlivé. Pestré pole jezdců slavnostně odstartoval Luboš Vlček, šéf prodejní organizace ŠKODA AUTO Česká republika, společně s několikanásobnou olympijskou vítězkou Martinou Sáblikovou. Ovšem ani v pelotonu, který na trať zaváděl legendár-

ní historický soutěžní vůz ŠKODA 130 RS, nechyběly známé osobnosti, například skifařský mistr světa Ondřej Synek či šestinásobný paralympijský vítěz Jiří Ježek. Zatímco nejzdatnější bikeři bojovali na 56 kilometrů dlouhé trati, v areálu Krásná louka, nedaleko vývojového centra ŠKODA v Česaně, startovali účastníci kratších a méně náročných závodů. Dvacetikilometrová Fitness jízda přilákala na start pře-





devším rodiny s dětmi a nutno říci, že málokdo si užil sobotní odpoledne tak jako rodinné týmy. Pro děti navíc připravili zkušení pořadatelé hned několik samostatných závodů v rámci seriálu Junior Trophy 2015. Naprosto fascinující byl například závod nejmenších „prcků“ na odrážedlech, nezapomenutelným zážitkem pak samotné vyhlášení vítězů dětských závodů. Sympatické je, že celá akce Kolo pro život není určena jen pro profesionální či poloprofesionální sportovce, ale především pro rekreační cyklisty a milovníky horských kol všech věkových a výkonnostních kategorií. Důležité je si zasportovat, užít si

krásný den v přírodě a zažít nějaké „cyklistické dobrodružství“ se svými dětmi či přáteli.

MAREK PIČMAN ÚČASTNÍK FITNESS JÍZDY

„V loňském roce jsem s dětmi a přáteli absolvoval několik závodů seriálu Kolo pro život a ihned jsem si zamiloval jeho úžasnou poho-



dovou atmosféru. Vůbec nezáleží na tom, na jakém místě dojedete do cíle, mnohem důležitější je relax za řídky a společný výlet do přírody.“

ONDŘEJ SYNEK MISTR SVĚTA VE SKIFU

„Pro mě je seriál Kolo pro život vítanou příležitostí, jak si zpestřit tréninkovou přípravu na blížící se mistrovství Evropy a zářijové mistrov-



ství světa, které je zároveň kvalifikací na olympiádu. V prvním závodě seriálu v Brdech jsem byl po technických problémech pětasedmdesátý a tady v Boleslavi bych byl spokojený se stejným umístěním (nakonec dokončil závod na výborném 43. místě!).“

ŠKODA E-SHOP NA KOLE PRO ŽIVOT

V rámci seriálu Kolo pro život nabízí ŠKODA E-shop všem účastníkům a návštěvníkům **10% slevu na veškerý sortiment** včetně interiérových fólií pro nový vůz ŠKODA Fabia. Navštivte ŠKODA boutique a využijte tuto nabídku.



ŠKODA E-shop nabízí široký sortiment ŠKODA Originálního příslušenství, reklamních předmětů a dárků. Nákup na ŠKODA E-shopu má několik nesporných výhod. Každý měsíc vychází nabídka aktuálního zboží za zvýhodněné ceny nebo **dárek k nákupu**. U objednávek nad 700,- Kč vč. DPH nebo při dodání k jednomu z více než 200 obchodních partnerů ŠKODA je doprava **ZDARMA**. Každý produkt obsahuje detailní popis o složení materiálu a funkcích včetně fotografií. Spolehnout se můžete na rychlé a spolehlivé dodání, stejně tak jako na bezpečnost, mechanickou odolnost a bezproblémovou kompatibilitu veškerého sortimentu.

E-shop
e-shop.skoda-auto.cz



JIŘÍ JEŽEK PARALYMPIJSKÝ VÍTEŽ A MISTR SVĚTA V CYKLISTICE

„Strašně moc obdivuji seriál Kolo pro život, protože je to obrovský fenomén, který probudil u mnoha lidí v České republice lásku k cyklistice. Navíc je to perfektně zorganizovaná akce. Jsem hrozně rád, že mohu startovat v Mladé Boleslavi. Je to pro mě společenská událost, mám zde spoustu fanoušků a chci si to užít společně se svou manželkou, která absolvuje kratší trasu.“





TOUR STARTUJE V UTRECHTU

JIŽ ZA NĚKOLIK TÝDNŮ ODSTARTUJE 102. ROČNÍK LEGENDÁRNÍ TOUR DE FRANCE A ANI TENTOKRÁT NEBUDOU NA TRATI NEJSLAVNĚJŠÍHO CYKLISTICKÉHO ZÁVODU SVĚTA CHYBĚT VOZY ZNAČKY ŠKODA.

Automobilka ŠKODA AUTO je oficiálním partnerem Tour de France od roku 2004 a na loňském autosalonu v Ženevě prodloužila s pořádající agenturou Amaury Sport Organization smlouvu na dalších pět let. Se značkou ŠKODA se tedy bude na Tour setkávat minimálně do roku 2018,

partnerská smlouva navíc zahrnuje i věhlasný etapový závod okolo Španělska – La Vuelta – a další mezinárodní cyklistické akce. V letošním ročníku Tour de France a La Vuelty se ŠKODA AUTO ještě více zviditelní tím, že bude sponzorovat prestižní Zelený trikot určený pro nejlepší sprintery. Každý rok poskytují ŠKODA

AUTO organizátorům Tour de France a La Vuelty na dvě stovky doprovodných vozů, další desítky škodovek se pohybují po trase obou závodů s novináři, VIP hosty a partnery, a tak není divu, že se o jejich provoz musí starat početný servisní tým. Všechny vozy totiž musí být neustále ve stoprocentním stavu, to platí zejména pro automobily, které jedou v těsném kontaktu s pelotonem jezdců, či během časovek jednotlivců a týmů. Státisíce diváků na trati a miliony u televizních obrazovek letos uvidí poprvé v akci také nové modely ŠKODA Superb. Propagaci značky ŠKODA a její 120letou historii jistě umocní i reprezentativní expozice veteránů a youngtimerů, umístěná v cíli závodu na Elysejských polích v Paříži.

Jak již titulek naznačuje, letošní Tour startuje 4. července v nizozemském Utrechtu a po krátké časovce jednotlivců se početný peloton jezdců vydá přes Belgie do Bretaně. Po deváté etapě – časovce týmů – následuje přelet na jih do Pau a ke slovu se dostanou Pyreneje a následně i vražedné horské etapy



v Alpách. Zlatým hřebem bude bezesporu předposlední etapa s legendárním stoupáním do Alpe d'Huez. Do cíle na Champs-Élysées dorazí startovní pole 26. července. Již dnes lze říci, že o vítězi letošní Tour de France rozhodne především všestrannost jezdce a týmová strategie, čemuž nahrává i to, že se do hry opět vracejí časové bonusy a mění se hodnocení bodovací soutěže. Mezi favority v boji o žlutý trikot rozhodně patří britský jezdec Chris Froome z „nebeského“ týmu Sky, nejbohatší cyklistické stáje světa, a Španělé Contador a Quintana, překvapit však mohou i domácí hvězdy Pinot, Péraud či Bardet. Z českých jezdců má letos bezesporu nejlepší formu Leopold König, ten ovšem pojede Tour ve prospěch svého týmového kolegy Frooma, a uvidíme, zda se na startu v Utrechtu objeví Roman Kreuziger, který by zcela jistě úspěšně podpořil týmovou jedničku stáje Tinkoff-Saxo, ambiciózního Alberta Contadora. Letošní Tour de France bude každopádně jedním z vrcholů cyklistické sezony.

SE ŠKODA AUTO NA TOUR DE FRANCE



With ŠKODA at Tour de France 2014

MANŽELÉ JAN A VĚRA MALÍŘOVI

Na loňskou Tour de France jsme se oba dostali jako výherci tipovací soutěže, která proběhla v rámci seriálu závodů horských kol Kolo pro život 2013. Tipovat se měl součet časů vítězů všech závodů a my jsme se umístili na prvním a druhém místě. Od správného výsledku jsme se odchýlili o pouhých pětadvacet minut. Výlet na Tour byl pro nás zážitkem na celý život, viděli jsme

nejdelší etapu se startem v Carcassonne, osobně jsme se setkali s Leopoldem Königem a Janem Bárto, členy závodního týmu NetApp, a absolvovali jsme téměř hodinový let vrtulníkem v těsném kontaktu s pelotonem jezdců. Škodovka pro nás připravila ve Francii opravdu báječný program, který byl korunován horskou prémie v Pyrenejích. Ještě nikdy jsme neviděli tolik fanoušků cyklistiky na jednom místě, podél trati jich skandovalo snad sto tisíc!



With ŠKODA at Tour de France 2014

TOMÁŠ KYPĚNA

Na Tour de France jsem se jako VIP host automobilky ŠKODA AUTO dostal díky tipovací soutěži. Výhrou byl třídenní zájezd na Tour, kompletně organizovaný ŠKODA AUTO. Dalšími dvěma výherci byli Adam z Velké Británie a Andre z Německa. Hned druhý den po příletu do Pau jsme absolvovali úžasnou projíždku na kolech s vítězem Tour de France 1987 Stephenem Rochem. Jeli jsme časně ráno nádhernou krajinou lemovanou

Pyrenejemi, bavili se o cyklistice a doslova si užívali každý kilometr. Poté jsme se vydali sponzorskými vozy ŠKODA označenými našimi jmény na start 208 kilometrů dlouhé etapy. Tu jsme absolvovali ve vozidlech jedoucích před pelotonem a závěrečný spurt jsme sledovali ze vzdálenosti asi deseti metrů od cílové pásky. Byl to pro nás nezapomenutelný zážitek a musím se pochlubit, že nechyběl ani přípitek šampaňským na počest vítěze.

ŠKODA ROAD ELITE

Silniční kolo postavené na karbonovém rámu a opatřené špičkovými komponenty renomované firmy Shimano, včetně kotoučových brzd, jistě ocení každý skutečný milovník cyklistiky.

Hmotnost 8,1 kg; **rám** Carbon Road Race CRB; **vidlice** Full Carbon UD; **brzdy** Shimano BR-R685, přední a zadní o průměru 140 mm; **počet rychlostí** 22; **velikost rámu** 540 mm nebo 560 mm



NOVÁ KOLEKCE 2015

PRO LETOŠNÍ CYKLISTICKOU SEZONU PŘIPRAVILA ŠKODA AUTO OPĚT VELMI ATRAKTIVNÍ NABÍDKU JÍZDNÍCH KOL A PŘÍSLUŠENSTVÍ. NEJNOVĚJŠÍ KOLEKCE KOL V DESIGNU ŠKODA JE URČENA NEJEN DĚTEM A REKREAČNÍM CYKLISTŮM, ALE I ZDATNĚJŠÍM SPORTOVČŮM.



ŠKODA RACING 20/24

Pod označením Racing 20/24 jsou nabízena dětská jízdní kola s výškou rámu 11" a 13". Obě kola se vyznačují snadným ovládním při minimální námaze.

Hmotnost 9,9/12,5 kg; **rám** Aluminium 6061.T6; **vidlice** pevná/SR Suntour XCT JR; **brzdy** Tektro 855 Alloy V-brake; **počet rychlostí** 6/21; **velikost rámu** 9"/11"



ŠKODA CROSS

Univerzální krosové kolo s odpruženou přední vidlicí pro jízdu na silnici a v lehkém terénu. K tomu jsou přizpůsobeny i speciální pláště s minimálním odporem.

Hmotnost 14,5 kg; **rám** Aluminium 6061.T6 double butted; **vidlice** SR Suntour NEX-DS HLO, 63 mm; **brzdy** Tektro HDC-290, přední a zadní o průměru 160 mm; **počet rychlostí** 27; **velikost rámu** 19" (L) nebo 21" (XL)

ŠKODA MTB 29 FULL

Extrémně lehké horské kolo s celoodpruženým rámem nabízí komfortní jízdu i v náročnějším terénu. Jezdec má k dispozici celkem 20 převodů.

Hmotnost 11,8 kg; **rám** Alu X6 Ultralite; **vidlice** Rock Shox Recon Gold TK Tapered, 15 mm + PushLoc remote LO; **brzdy** Shimano BR-M395, přední a zadní o průměru 180 mm; **počet rychlostí** 20; **velikost rámu** 17,5" (M) nebo 19" (L)



ŠVÝCARSKÝ

PIZ BUIN®

"Where have you been!"

špička v oboru sluneční ochrany



Milujete sluníčko, ale Vaše pokožka toto nadšení nesdílí?

Výrobky z řady PIZ BUIN® Allergy obsahují Calmanelle™, který chrání citlivou pleť před alergickými reakcemi.

K dostání v prodejnách dm, Rossmann, FAnn a ve vybraných lékárnách.

Více na www.prestigeproducts.cz

ROZHLEDNOVÝ BOOM



TOUHU VIDĚT CO NEJDÁL A TAKŘKA Z PTAČÍ PERSPEKTIVY ŘEŠILY PŘED OVLÁDNUTÍM VZDUCHU ČLOVĚKEM ROZHLEDNY. TY VZNIKAJÍ VESMĚS NA MÍSTECH, KDE POVODNĚ NEHROZÍ, NICMÉNĚ V SOUVISLOSTI S NIMI SE DÁ V ČESKU HOVOŘIT NEJEN O ROZHLEDNOVÉM BOOMU, ALE AŽ O ZÁPLAVĚ...

Petřinská rozhledna v Praze patří k nejnavštěvovanějším a výběr místa se předkům podařil. Je z ní exkluzivní pohled na Prahu, Hradčany i Pražský hrad.



Pokud byste navštívili jednu rozhlednu denně, tak by vám k poznání všech na našem území nestačil rok. Počet rozhleden a vyhlídkových míst se blíží ke čtyřem stovkám, a to experti na rozhledny (viz definice v rámečku) zpravidla nepočítají městské, hradní a zámecké věže! S nimi by to byl nejspíš dvojnásobek. V knize 365 rozhleden ČR není mezi osmi vybranými v Praze ani jedna z mnoha věží nabízejících výhled, navíc v ní také chybí Národní památník na Žižkově, z jehož střechy je skvělý pohled na město.

Autem by se dala taková anabáze po českých a moravských rozhlednách urychlit, zna-

menalo by to ovšem hodně zapracovat na itineráři, aby cíle a jejich návštěvní doby na sebe navazovaly. Při takovém „letem světem“ ovšem zážitky poněkud splynou. Počítat je třeba také s tím, že jen část rozhleden je přístupná automobilem „až ke schodům“. Mnohdy před závěrečným výšlapem na vyhlídkovou plošinu je třeba ujit i několik kilometrů a překonat až stovky výškových metrů. V takovém případě pomůže myšlenka spisovatele Saint-Exupéryho z knihy Citadela: „Čím výše budeš stoupat na horu, tím lepší budeš mít výhled do krajiny. Její krása bude úměrná úsilí, které vynaložíš k výstupu.“ Má pravdu, ale musím



První horská rozhledna na našem území vznikla v roce 1825 na Kleti. Leží přibližně 7 kilometrů od Českého Krumlova v jižních Čechách.



Mobilních stožárů s rozhlednami existuje přes šedesát. Z ochozu kovové věže (pro vojáky) na Kozákově můžete spatřit až třetinu Čech.

konstatovat, že například z Žižkovské televizní věže, kam mne do výšky 93 m vyvezl výtah, mě rozhled až 100 kilometrů kolem dokola stejně nadchl. Nouzové schodiště (736 stupňů) bych nechtěl použít ani k sestupu.

Původně jsme uvažovali o osobní návštěvě rozhleden uvedených v seznamu rekordmanů, ovšem to by znamenalo sjezdít republiku křížem krážem. Nakonec jsme se rozhodli ukázat novému modelu ŠKODA Fabia Combi několik zajímavých staveb a trasu jsme zvolili tak, abychom postihli různé typy rozhleden. Za jeden den jsme stihli najezdit 636 kilometrů, stačila nám na to jedna nádrž a ještě zbylo, protože průměrná spotřeba byla i přes občas horský terén jen 5,1 l/100 km. Přesvědčili jsme se také, že třetí generace modelové řady Fabia je i fotogenická. S rozhlednami jí to slušelo a na cestě jsme ocenili jak úsporný a výkonný motor, tak její prostornost a řadu prvků výbavy.

Nejprve jsme jí představili rozhlednu Bára II u Chrudimi, která je pozoruhodná nejen svým pojetím, ale i osudem. Jen čtyři dny po zpřístupnění (25. 6. 2008) ji poničila vichřice tak, že o rok později byla postavena prakticky znovu. Po posílení vnitřní konstrukce a lepším ukotvení vydrží víchr o síle 200 km/h. U Hradce Králové jsme chtěli navštívit rozhlednu Chlum, umožňující pohled na bitevní pole prusko-rakouské války, ale nakonec jsme zvolili jednodušší řešení. Úplně totožná kovová rozhledna z vysílače mobilního operátora (Hořický chlum) se totiž nachází nedaleko mohutného kamenného památníku zvaného Masarykova věž samostatnosti s vyhlídkou ve výši 25 m. Potom jsme zajeli do Dobrošova k Jiráskově chatě s jedním z největších rozhledů. V Podkrkonoší jsme minuli řadu dalších rozhleden a spěchali do Liberce, abychom se za světla dostali na Ještěd. Parkoviště zcela nahoře je však malé a nejen za pěkného počasí přeplněné. Rozhled do Česka i Německa byl ovšem úchvatný. Na Ještěd se dostanete po většinu roku také lanovkou.



Jiráskovu chatu i rozhlednu navrhl známý architekt Dušan Jurkovič. Je to současně i příklad typického propojení rozhledny a horské chaty.

MINARET STOJÍ UŽ 213 LET

Rozhledny mají na našem území již více než dvousetletou tradici. V posledních dvou desetiletích se u nás konalo několik rozhlednových explozí.

První rozhledna na našem území vznikla v roce 1801 v Uherčicích na Znojemsku, dnes je z ní ale jen ruina. Primát nejstarší funkční rozhledny patří tedy lednickému Minaretu, který je současně příkladem, jak a kde kdysi vznikaly. Žádné kopce, ale často parky (mj. Gloriet v Průhonících, templ u zámku Krásný Dvůr). Rozhledny stavěla hlavně šlechta. Pokud chcete poznat průkopníky, jeďte/jděte se podívat například na Klet s naší nejstarší horskou rozhlednou (1825). Do první etapy patří mj. i Babylon (1831) a Děčínský Sněžník (1865), původně to však byly zeměměřičské věže. Hamelika (1876 Mariánské Lázně) a Karlova vyhlídka (1877 Karlovy Vary) jsou příkladem lázeňských rozhleden.

První expanze rozhleden je spojená s rozvojem turistiky na sklonku 19. století. Stavělo se v horách a zpravidla ze dřeva, které v drsných podmínkách moc nevydrželo. Na stejných místech se pak znovu budovalo z kamene (Bramberk, Tanečnice), často se jednalo o věže u horských chat a hotelů. To platí i na etapu první republiky (Jiráskova chata u Dobrošova atd.). Za druhé světové války se až na malé výjimky nestavělo (např. Blanič, 1940) a po ní doba temna pokračovala, do roku 1989 vzniklo necelých deset nových rozhleden, mj.



Nová zpevněná a důkladněji ukotvená verze architektonicky pozoruhodné rozhledny Bára II vydrží vítr o rychlosti až 200 kilometrů za hodinu.

Žaltman (1967) v Jesťebích horách. Mnoho jich také zchátralo, případně kvůli vojenským důvodům (pohraničí) se na ně nesmělo.

ČTYŘI EXPLOZE PO ROCE 1990

Od roku 1990 bylo postaveno přes 200 rozhleden. V první etapě se opravovaly a otevíraly původní a zapomenuté rozhledny, ale už se také objevily i nové projekty. Do roku 1998

ROZHLEDNOVÉ REKORDY

Nejvyšší rozhledna

Žižkovský televizní vysílač – vyhlídková plošina ve výšce 93 metrů nad terénem. Televizní vysílač v Mahlerových sadech je nejvyšší stavbou (216 m) v ČR.

Nejvyš položená

Praděd – vysílač na vrcholu hory 1491 m n. m., věž je vysoká 162 m, takže její vrchol je nejvyšším bodem ČR. Vyhlídková plošina ve výšce 73 m, vzácně jsou vidět i Vysoké Tatry.

Nejnižší rozhledna

Odborníci vyžadují pro rozhlednu nejméně čtyři metry nad terénem, a těch je více a stále přibývají. Patří sem klasické rozhledny Semenec a Réna, nebo nové Granátník, nebo Křivoš/Babylon u Tišnova. Svou zápornou výškou však nemá konkurenci recesistická Címrmanova rozhledna u Semil.

Nejstarší rozhledna

Minaret v Lednicko-valtickém areálu z roku 1802. Minaretu patří ještě jeden primát, na jeho vrchol si musíte vyšlápnout 302 schodů. Víc jich síce vede na Žižkovskou věž, ale jejich 736 schodů je jen nouzových pro sestup.

Nejnámější rozhledna

Petřín – zmenšená podoba Eiffelovky byla postavena v roce 1891 k Jubilejní výstavě. Dvě vyhlídkové plošiny ve výšce 20 a 51 m, za příplatek 30 Kč je možné vyjet výtahem.

Nejsevernější rozhledna

Tanečnice u Mikulášovic z počátku 19. století, zděná a kamenná, je považována také za jednu z nejhezčích českých rozhleden. Přístupná celoročně (9–21 hod., i déle).

Nejjihnější rozhledna

Kraví hora u Hojné Vody – vojenská hláska přestavěná na stožár mobilního operátora a rozhlednu. Sebrala primát nejjihnější rozhledny lednickému Minaretu. Celoročně volně přístupná, výstup po kovovém spirálovitém schodišti.

Nejzápadnější rozhledna

Háj u Aše, klasická kamenná rozhledna. Plošina ve výšce 25 m dostupná po 122 schodech od května do září, nyní má v sousedství sportovní areál.

Nejvýchodnější rozhledna

Velká Čantoryje u Nýdku. Moderní kovová rozhledna na nejvyšší hoře (995 m n. m.) Slezských Beskyd má kamennou základnu.



Minaret v Lednicko-valtickém areálu byl postaven před více než dvěma sty lety.



Žižkovský vysílač je kromě milovníků výhledů také cílem gurmánů. Rovněž tu lze strávit v luxusním apartmá výjimečnou noc.



Rozhledny jsou někdy součástí pozoruhodných stavebních komplexů, jakým je například Masarykova věž samostatnosti v Hořících.

bylo postaveno 17 nových rozhleden, dvakrát tolik než za celé období socialismu!

Boom však nenastal jen v jejich stavbě, ale změnil se způsob jejich navštěvování. To byla druhá exploze. Dřív se na rozhledny totiž vystupovalo v rámci jinými cíli motivovaných vycházek či výletů, dnes jsou samostatným cílem. O třetí explozi se v prvním desetiletí 21. století postarali mobilní operátoři, kteří obsadili mnohá vyvýšená místa stožáry pro vylepšení signálu mobilních telefonů. Obce často podměnily souhlas s výstavbou vybudováním speciálních ochozů pro vyhlídkové účely (první multifunkční rozhledna tohoto typu vznikla v Ústí nad Orlicí v roce 1996, Anderlův chlum).

Nyní ještě stále trvá čtvrtá (dřevěná) exploze. Nové rozhledny stavějí často i menší obce jako turistické lákadlo. Hodně pomohla možnost čerpat z fondů EU. V posledních letech přibývalo mezi 10 až 20 rozhlednami ročně. Do výstavby se pustili i soukromníci. Vlastní rozhlednu (U Borovice) si nechal postavit např. František Hubař u Roprachtic na Semilsku. Není divu, že v oblasti rozhleden zanechal svou stopu i Jára Cimrman. Rozhledny s jeho jménem najdete u Březové nad Svitavou a u Příšovic na Tanvaldsku (Maják), v Nouzově u Semil vznikla pak Cimrmanova nejnižší rozhledna na světě. „Rozhlednáři“ si mohou spravit náladu na dvou nedalekých „pravých“ rozhlednách, již zmíněné U Borovice a na Kozákově, ze kterého je vidět třetina Čech.

Další nejkrásnější výhledy? Z Milešovky uvidíte také až třetinu Čech, z Dobrošova (Jiráskova chata) čtvrtinu, z Kleti spatříte pražskou kotlinu i Alpy, z Ještědu dohlédnete až do Prahy, z Pradědu uvidíte i Tatry. Z Žižkovské televizní věže je výhled na 100 kilometrů kolem dokola. Jediněnou vyhlídku na téměř deset úseků Labe nabízí rozhledna Varhošť.



Kamenné rozhledny nejlépe odolávají tvrdým horským podmínkám.

Manufactured under license from Zippo Manufacturing Company | mavive.com | zippofragrances.com | A&B STUDIO/OLETTO

zippo®
FRAGRANCES

MYTHOS

The New Fragrance for Men



EXKLUZIVNĚ
ve FAnn parfumeriích



SUPERSRAZ

PŘED ZÁPASEM KANADA – ČESKÁ REPUBLIKA SE U O2 ARÉNY SJELO VÍCE NEŽ 200 VOZŮ NOVÉ GENERACE MODELU ŠKODA FABIA. PŘIJELI VÝHERCI SOUTĚŽE.

Značka ŠKODA je již od roku 1992 oficiálním hlavním sponzorem hokejového mistrovství světa, to je mimo jiné nejdelší sponzorování v historii sportovních mistrovství světa. I pro letošní IIHF v ledním hokeji bylo připraveno mnoho nejrůznějších aktivit. Mezi nejvýznamnější patří samozřejmě poskytnutí flotily automobilů pro potřeby šampionátu. Letos bylo připraveno pro organizační týmy v Praze a Ostravě celkem 50 automobilů ŠKODA, čtrnáct z nich bylo nových modelů ŠKODA Superb a 36 Octavií Combi. Automobily s originálními polepy karoserie nesly jména českých a československých hokejových legend. Automobily ŠKODA byly přítomné kaž-

dému zápasu a led zdobilo velké logo mladoleslavské automobilky. Před každým zápasem na ledě vystupovaly ŠKODA Ice Girls, které svým tanečním vystoupením připravily odpovídající atmosféru. Kromě toho bylo pro návštěvníky připraveno i mnoho dalších, především na zábavu zaměřených aktivit, například v podobě zápasů ŠKODA air-hokej.

VÍCE NEŽ 200 NOVÝCH FABÍ

ŠKODA AUTO Česká republika ve spolupráci se všemi obchodními partnery letos při příležitosti IIHF v ledním hokeji zorganizovala rozsáhlou soutěž „S novým modelem ŠKODA Fabia na hokej“ o několik stovek vstupenek na



Letos bylo pro organizační týmy v Praze a Ostravě připraveno celkem 50 automobilů ŠKODA.

zápas Kanada – Česká republika, který se konal 4. května 2015. Kdo správně odpověděl na dvě otázky a nejpřesněji reagoval na tipovací otázku, získal nejen dvojici vstupenek, ale také zapůjčení nové generace vozu ŠKODA Fabia s plnou nádrží, s níž musel k O2 aréně přijet. Jak to celé dopadlo, to je vidět na připojené fotografii – před pražskou O2 arénou se na vyhrazených parkovištích sjelo více než 200 vozů nové generace modelu ŠKODA Fabia. Výherci, kteří vyzkoušeli rozmanité verze nové generace kompaktního vozu značky ŠKODA, si spojili dva výjimečné zážitky – jízdu ve zbrusu novém voze a následně i hokejové utkání.



AR7387 8930,- Kč



AR7388 8930,- Kč

ŠPERKY
NEJSOU
HŘÍCH



WWW.KLENOTYAURUM.CZ



JEDNO PRO VŠECHNY

SDÍLENÍ AUTOMOBILŮ JE POKROKOVÝM ŘEŠENÍM INDIVIDUÁLNÍ MOBILITY VE MĚSTECH. ŠKODA AUTO JE DODAVATELEM VOZŮ PRO SYSTÉM CAR4WAY, KTERÝ ZAČAL FUNGOVAT V PRAZE A MÁ V PLÁNU ROZŠÍŘIT SE DO DALŠÍCH MĚST.

Praha se stala prvním městem, kde začala na území České republiky fungovat profesionální služba sdílení automobilů Car4Way. Její princip spočívá v tom, že účastníci zaregistrovaní do systému mohou podle předem daných podmínek využívat automobily, jež do dané služby náleží. Obecně tyto systémy fungují tak, že po zaregistrování dostane člověk kartu, kterou si může odemknout rezervovaný automobil, následně s ním jet, kam potřebuje, a poté z něj vystoupit a nechat ho k dispozici pro další uživatele.

Tímto způsobem lze využívat automobily efektivněji, než je obvyklé. To je přínosem zejména v přeplněných městech, kde se tímto

podle toho, jak jej skutečně používá. Systém sdílení automobilů je dílem české společnosti Car4Way, která celý systém vyvinula vlastními silami. Počítá se s rozšířením i do dalších měst České republiky. Koncem roku 2015 má být v tomto programu více než 150 vozů v 16 lokalitách hlavního města. Výhradním dodavatelem vozů pro celý systém je společnost ŠKODA AUTO. V současnosti se používají modely Citigo a Rapid, které dostaly nezbytnou výbavu, jež umožňuje automobil například lokalizovat.

Cena půjčení vozu Škoda Citigo činí 49 Kč za hodinu používání a 4,90 Kč za každý ujetý kilometr. V těchto nákladech je zahrnuto vše,



ZA POUŽÍVÁNÍ AUTOMOBILU SE V SYSTÉMU CAR4WAY PLATÍ PŘESNĚ PODLE TOHO, JAK SE POUŽÍVÁ.

způsobem omezuje počet automobilů, a tím například i potřebný počet parkovacích míst. Naopak pro toho, kdo se do systému registruje, je přínosem to, že za používání automobilu platí nikoliv téměř paušálně, jak tomu obvykle bývá při pořízení vozu, ale přesně

včetně pohonných hmot, pojištění vozu, jeho povinného ručení a dalších nákladů. Uživatel se tedy o nic dalšího nestará. Bližší informace a možnost registrace jsou na adrese: www.car4way.cz, kde je také přesně vidět aktuální rozmístění jednotlivých automobilů.

UŠETŘETE PENÍZE I ČAS S MOBILNÍ APLIKACÍ CONSTRUCT ASSISTANCE

KE KAŽDÉMU ZABEZPEČENÍ CONSTRUCT NYNÍ ZÍSKÁTE JEDINEČNOU ASISTENČNÍ KARTU PLNOU SLUŽEB, SLEV A VÝHOD. CONSTRUCT NENÍ JEN JISTOTA OCHRANY PŘED ZLODĚJÍ, ALE TAKÉ PRAKTICKÝ POMOCNÍK NA CESTÁCH I V BĚŽNÉM ŽIVOTĚ.



ASISTENČNÍ A SLEVOVÁ KARTA CONSTRUCT

Tuto kartu získáte při pořízení zabezpečení vozidel proti krádeži Construct. Držitel karty je oprávněn k bezplatnému využívání asistenčních služeb po dobu 24 měsíců na celém území Evropy, a to v tomto rozsahu:

- ▶ odtah nepojízdného vozidla do nejbližšího smluvního servisu
- ▶ nepřetržitý provoz dispečinku vč. tlumočnických služeb
- ▶ poskytování dopravních a mototuristických informací

Zároveň získáváte možnost využít výhod národního a mezinárodního slevového programu, který zahrnuje slevy na pohonné

hmoty, ubytování, cestování, kulturu, nákupy, volnočasové aktivity a řadu dalších praktických služeb. Máte možnost například tankovat u čerpací stanice Agip o 1 Kč levněji na litru pohonných hmot.

CHYTRÁ MOBILNÍ APLIKACE

Construct nyní přichází s novinkou, a tou je spuštění mobilní aplikace pro systém Android, která je skvělým pomocníkem nejen pro řidiče a držitele asistenční karty Construct. Využijete ji zejména při cestování, jelikož podává aktuální informace o dopravní situaci v ČR. Stání v kolonách díky dopravním uzavírkám nebo nehodě

už bude minulostí. Jestliže cestujete do zahraničí, přečtete si praktické turistické informace z více jak čtyřiceti zemí Evropy.

Aplikaci Construct Assistance ocení také ti, kdo využívají slevy v bonusovém programu. V interaktivní mapě totiž uvidíte vyznačená místa ve vašem okolí, kde můžete slevu uplatnit, s možností filtrování podle kategorie.

Pro zákazníky využívající asistenční služby Construct umožňuje aplikace možnost rychlé orientace v rozsahu služeb a přímou komunikaci s dispečinkem. Nechybí ani přímá linka tísňového volání a zobrazení montážních organizací společnosti Construct.

MÍT CONSTRUCT SE VYPLATÍ

Zabezpečení vozu mechanickým či elektromechanickým zařízením proti krádeži značky Construct přináší zákazníkům nejen pocit bezpečí a jistoty. Díky asistenčnímu a slevovému programu navázanému na mobilní aplikaci do chytrého telefonu uspoříte spoustu času a peněz uplatněním slev v bonus programu. Více informací na www.construct.cz.





SE SUPERBEM NA KONEC SVĚTA

TENTOKRÁT JSME FANOUŠKY ŠKODA AUTO NA FACEBOOKU A INSTAGRAMU POŽÁDALI O ZASLÁNÍ FOTOGRAFIÍ JEJICH MODELŮ ŠKODA SUPERB. SEŠLO SE NÁM NĚKOLIK DESÍTEK OBRÁZKŮ, Z NICHŽ VYBÍRÁME TY NEJZAJÍMAVĚJŠÍ. PŘÍŠTĚ SE MŮŽETE ZAPOJIT I VY.



Fotografie byla pořízena při loňské dovolené na Slovensku: vodní dílo Gabčíkovo. Petra Štěrbová



Moc mě těší, že se moje fotka dostala do výběru. Je pořízena na ADAC WRC Rally Germany 2013 při odjezdu z poslední rychlostní zkoušky. Lukáš Chuděj



Potřebuje tahle fotka komentář? Myslím, že nikoliv. **Jaroslav Veselý**



Jel jsem z vysoké školy za přítelkyní a cestou jsem se zastavil v OC Šestka. A když bylo tak krásně, tak jsem ho musel nafotit :-)



Můj Superb měl tu čest vézt ženicha (mého bratra) na satební obřad. I nevěsta jela černým Superbem. Foceno v Novém Strašecí. **Filip Ambrož**



Tuto fotku jsem pořídil před dvěma lety při dokončování stavby domu, jako momentku, v Ostravě-Radvanicích. **Filip Nesét**



Tato fotka byla pořízena v oblasti městeček Stelvio/Livrio, kam jsme se vydali vychutnat si maximální zážitek z jízdy při průjezdu vyhlášenými serpentínami. Senzační zážitek. **Zuzana Vasická**



Fotili jsme pod mostem generála Chábery v Litoměřicích, kam jsme si během jednoho krásného jarního dne jeli popovídat s přáteli. **Martin Bulíček**



Tohle je první obrázek Superbu Combi ihned potom, co jsem si ho jako ojetý koupil. Proto má ještě převozní značku. Fotil jsem těsně za Kladnem u letiště Velká Dobrá. **Michal Škach**

Křížovka pro zkrácení dlouhé chvíle a pro zábavu.

Víte, co pro značku ŠKODA znamená nová generace modelu Superb?

POMŮCKA: AAL, ILLE, TBS	DRUHOVÁ ČÍSLOVKA	1. DÍL TAJENKY	ZNAČKA ABVOLTU	PLAZ	MÍSTO PŘÍSTÁNÍ NOEMOVY ARCHY		ASI	POHYB VZDUCHEM	CHEM. ZN. ERBIA	MLEČNÝ VÝROBEK		STAŇ SE	VLIV	CHEM. ZN. ASTATU	3. DÍL TAJENKY	ZAŽIVACÍ ÚSTROJÍ
ÚSILÍ											MILENEC					
ZBOŽÍ											HNACÍ STROJ					
											LOTYŠSKÉ PLATIDLO					
EN VILLE (zkratka)			HAJAT						JMÉNO HERCE BALDWINA					VOJENSKÁ AKADEMIE (zkratka)		
			TVRDÝ SYR						VAL					ZÁTĚŽ		
ZAHRA- DNIČKÉ NÁRADÍ				OCHOTNĚ				ALŽÍRSKÉ VINO					RIVAL			
				POHŘEBNÍ HOSTINA				FILMOVÁ HVĚZDA					ÚHOŘ (německy)			
ZUTÍNAT							EVROPAN					TRUMF V BRIDŽI				
							SVAZEK OBILÍ					ŽACÍ NÁSTROJ				
	OZNÁMIT											PEČINKA				
	CHVOST											VRCHNÍ OVČÁK				EVROPSKÝ VELETOK
HERPES					ZBROJNOŠ											
					ŠVÉDSKÝ HISTORIK						RAVELOVA SKLADBA					
CHEMICKÝ PRVEK				CUPIDO					ZPĚVNÍ HLAS					BEČKA		
				RODOVÝ SVAZ					ŘÍMSKÝ CÍSAŘ					NAVZÁJEM		
SETINA HEKTARU			POMLUVA					SLOTA							CHEM. ZN. ZIRKONIA	
			ZUŘIVOST					SVATYNĚ V MEKCE							PRIMÁTI	
SPAKOVAT							MOŘSKÝ LOSOS									
							PŘÍBUZNÁ						KALABA			
													POKLADNA			
	ČLENSKÝ STÁT USA	VAZAL					HMOTNOST OBALU					ŠEDESÁT KUSŮ				FRANCOUZ- SKÁ ŘEKA
		DŘEVINY					ÚDER					POLIBEK				
BOD V JUDU					ČI											
					ROZMRZAT											
OPRAVNA LODÍ				OTEC					VAČNATEC						INICIÁLY HEREČKY LOJDŮVĚ	
				DRUH SPORTU					VELKÝ KÁMEN						AFŠ	
CHEM. ZN. HLINÍKU			RUČNÍ VOZÍK					HUDEBNÍ NÁSTROJ						KVĚTNÍ PRAŠEK		
			CHYTIT					BIBLICKÁ POSTAVA						KOPIE		
SEBRANKA							ZOLŮV ROMÁN							LISTNÁČ		
							KMEN STROMU							OBDĚLÁVAT PŮDU		
DOBYTČÍ NÁPOJ					ZESPODU							PROTKLAD				
					SÍŇ							TABLESPOON (zkratka)				ČESKÝ DRAMATIK
	EPOPEJ															
	POŠTOVNÍ MUZEUM (zkratka)					KŘÍK				CVIČEBNÍ ÚBOR						
						SPOJKA				KOZÍ ZVUK						
2. DÍL TAJENKY								BUDOVY VELVYSLA- NECTVÍ								
MALÁ MEDAILE								PŘENÁŠET						LOTYŠSKÝ ŠACHOVÝ VELMISTR		



CONSTRUCT
JEDINÁ JISTOTA PRO VÁŠ VŮZ

NEDÁVEJTE ZLODĚJŮM ŠANCI VSAĎTE NA JISTOTU.



Každou hodinu se v ČR ukradne 1 vůz. Kvalitním zabezpečením výrazně snižujete riziko krádeže. Nejúčinnější způsob ochrany je mechanické zabezpečení Construct, které není závislé na autobaterii, nelze deaktivovat žádnými rušičkami signálu, je odolné vůči tepelným a chemickým vlivům. Jeho nenápadné a bezhlučné překonání na ulici je prakticky nemožné a výrazně prodlužuje čas, který je zloděj ochoten riskovat.

Jediná jistota pro váš vůz.

www.construct.cz



NEKONEČNÝ PROSTOR PRO VÁŠ STYL



Kombinovaná spotřeba a emise CO₂ vozů Superb: 4,1–7,1 l/100 km, 105–165 g/km



Nová ŠKODA Superb. Vstupte do nové éry

Nastupte na palubu, nový Superb je připraven ke startu. Neuvěřitelně elegantní zvenku, neuvěřitelně prostorný uvnitř. A prostor tu dostane především Váš styl. Máte raději sportovní nebo komfortní jízdu? Adaptivní podvozek si optimálně přizpůsobíte stylu Vašeho řízení i stavu vozovky. Preferujete teplejší nebo chladnější klima? Třízónová klimatizace nadchne i ty nejnáročnější cestující. Určitě také oceníte i praktický virtuální pedál, se kterým otevřete zavazadlový prostor, i když máte ruce plné tašek. A to je jen malá ochutnávka toho, co nový Superb dokáže a čím je vybaven. Vstupte do nové éry ve velkém stylu. Zeptejte se nás na on-line chatu, zavolejte na Infolinku ŠKODA 800 600 000 nebo navštivte svého prodejce vozů ŠKODA.

novaskodasuperb.cz



ŠKODA Finance
od ŠKODINU

Clever Inside

ŠKODA usnadňuje život svým zákazníkům každý den.



Adaptivní podvozek – volitelné nastavení podvozku ve 3 režimech (Comfort, Normal, Sport)



Virtuální pedál – bezdotykové otevírání 5. dveří



Smart Light Assist – automatické přepínání a clonění dálkových světel

5 let
v klidu

Předplacený servis na 5 let / 100 000 km při financování od ŠKODA Finance